

**UCHWAŁA NR XII/104/2019**

**RADY MIEJSKIEJ W KCYNI**

z dnia 29 sierpnia 2019 r.

**w sprawie wyrażenia zgody na nabycie przez Gminę Kcynia udziałów we współwłasności nieruchomości wspólnej, położonej w Stalówce, w obrębie geodezyjnym Karmelita, gmina Kcynia**

Na podstawie art. 18 ust. 2 pkt 9 lit. a i art. 44 pkt 5 ustawy z dnia 8 marca 1990 r. o samorządzie gminnym (Dz. U. z 2019 r. poz. 506 ze zm.) oraz art. 25 ust. 1 ustawy z dnia 21 sierpnia 1997 r. o gospodarce nieruchomościami (Dz. U. z 2018 r. poz. 2204 ze zm.)

**uchwała się, co następuje:**

- § 1. Wyraża się zgodę na nabycie na rzecz Gminy Kcynia – jako aktualnego właściciela udziału w wysokości 414/593 części w zabudowanej nieruchomości gruntowej położonej w Stalówce Nr 2, obręb geodezyjny Karmelita, oznaczonej ewidencyjnie numerem działki 461/2 o powierzchni 0,2066 ha, zapisanej w księdze wieczystej KW Nr – pozostałych udziałów w części wspólnej tej nieruchomości w łącznej wysokości 179/593 części.
- § 2. Traci moc uchwała Nr XXX/299/2012 Rady Miejskiej w Kcyni z dnia 20 grudnia 2012 r. w sprawie wyrażenia zgody na nabycie pod tytułem darmym przez Gminę Kcynia udziałów we współwłasności nieruchomości wspólnej.
- § 3. Wykonanie uchwały powierza się Burmistrzowi Kcyni.
- § 4. Uchwała wchodzi w życie z dniem podjęcia.

Przewodniczący  
Rady Miejskiej w Kcyni

*Jan Kurant*  
Jan Kurant

## UZASADNIENIE

Zgodnie z art. 18 ust. 2 pkt 9 lit. a ustawy z dnia 8 marca 1990 r. o samorządzie gminnym (Dz. U. z 2019 r. poz. 506 ze zm.) do wyłącznej właściwości rady gminy należy m.in. podejmowanie uchwał w sprawach majątkowych gminy, przekraczających zakres zwykłego zarządu, dotyczących: zasad nabywania, zbywania i obciążania nieruchomości oraz ich wydzierżawiania lub wynajmowania na czas oznaczony dłuższy niż 3 lata lub na czas nieoznaczony.

Przedmiotowa uchwała obejmuje wyrażenie zgody Rady Miejskiej w Kcyni na nabycie przez Gminę Kcynia udziału wynoszącego 179/593 części w zabudowanej nieruchomości gruntowej, oznaczonej ewidencyjnie numerem działki 461/2 o powierzchni 0,2066 ha, zapisanej w księdze wieczystej KW Nr

Aktualnie Gmina Kcynia jest współwłaścicielem udziału wynoszącego 414/593 części w przedmiotowej nieruchomości. Pozostałe udziały stanowią współwłasność wyodrębnionych lokali mieszkalnych w budynku mieszkalnym w Stalówce 3, zlokalizowanym na działce oznaczonej ewidencyjnie numerem 461/1 o powierzchni 0,1702 ha, położonym w obrębie geodezyjnym Karmelita. Poszczególne udziały przedstawiają się następująco:

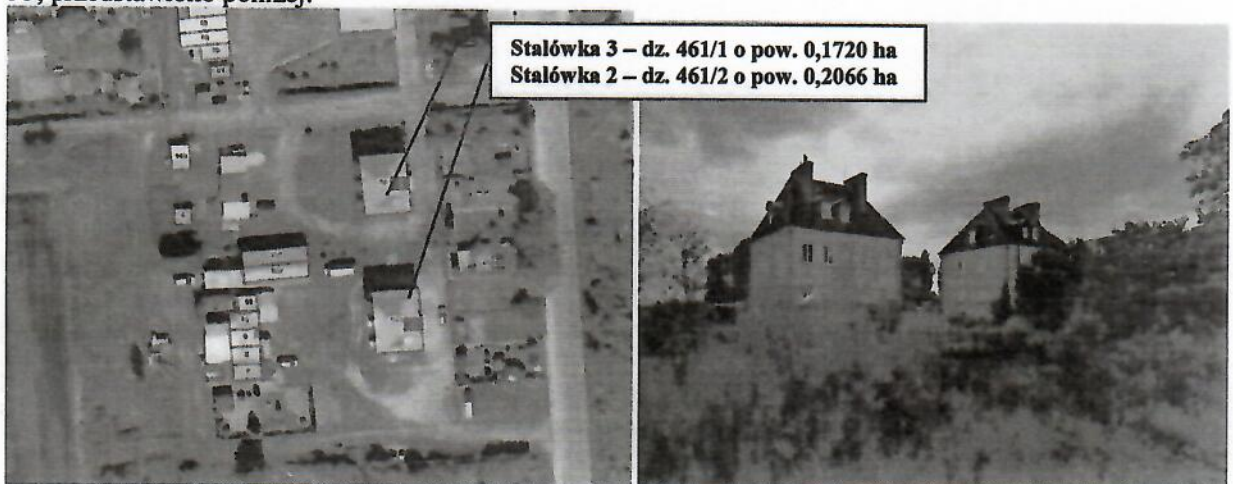
- 1) Właściciel lokalu mieszkalnego numer 1 w budynku mieszkalnym położonym w Stalówce 3 – udział wynoszący 59/593 części,
- 2) Właściciel lokalu mieszkalnego numer 2 w budynku mieszkalnym położonym w Stalówce 3 – udział wynoszący 59/593 części,
- 3) Właściciel lokalu mieszkalnego numer 4 w budynku mieszkalnym położonym w Stalówce 3 – udział wynoszący 61/593 części.

Na nieruchomości gruntowej, oznaczonej ewidencyjnie numerem działki 461/2 o powierzchni 0,2066 ha, położonej w Stalówce, obręb geodezyjny Karmelita, zapisanej w księdze wieczystej KW Nr zlokalizowany jest budynek mieszkalny oznaczony numerem porządkowym numer 2.

W przedmiotowym budynku mieszkalnym znajduje się 5 lokali mieszkalnych, stanowiących własność Gminy Kcynia. Wyodrębnienie dwóch odrębnych nieruchomości lokalowych, tj. Stalówka numer 2 i 3, zlokalizowanych odpowiednio na działkach oznaczonych ewidencyjnie numerami 461/2 o powierzchni 0,2066 ha i 461/1 o powierzchni 0,1702 ha, zapisanych w księdze wieczystej KW Nr

nastąpiło w wyniku dokonanych podziałów nieruchomości gruntowych. Przeprowadzone podziały nieruchomości spowodowały, że każdy właściciel wyodrębnionych lokali mieszkalnych w budynku mieszkalnym numer 3 otrzymał udział w obu nieruchomościach w częściach wspólnych. W związku z faktem, iż lokale mieszkalne zlokalizowane w budynku mieszkalnym oznaczonym numerem 2, posadowionym na działce oznaczonej ewidencyjnie numerem działki 461/2, stanowią własność mienia komunalnego Gminy Kcynia, nabycie udziału pozostałych właścicieli w niniejszej nieruchomości umożliwi podjęcie czynności niezbędnych do zniesienia współwłasności, a tym samym umożliwi to Gminie Kcynia sprzedaż znajdujących się tam lokali mieszkalnych na rzecz najemców.

Lokalizację nieruchomości gruntowych, na których zlokalizowane są budynki mieszkalne Stalówka 2 i 3, przedstawiono poniżej:



Z uwagi na powyższe podjęcie niniejszej uchwały jest zasadne.

Przewodniczący  
Rady Miejskiej w Kcyni

*Jan Kurant*  
Jan Kurant