

**UCHWAŁA NR III/...../2018  
RADY MIEJSKIEJ W KCYNI**

z dnia 13 grudnia 2018 r.

**w sprawie miejscowego planu zagospodarowania przestrzennego terenów położonych w obrębie Iwno,  
gmina Kcynia**

Na podstawie art. 18 ust. 2 pkt 5 ustawy z dnia 8 marca 1990 r. o samorządzie gminnym (t.j. Dz. U. z 2018 r. poz. 994 ze zmianami), art. 20 ust. 1 ustawy z dnia 27 marca 2003 r. o planowaniu i zagospodarowaniu przestrzennym (t.j. Dz. U. z 2018 r. poz. 1945), w związku z Uchwałą Nr XXXIII/283/2017 z dnia 30 marca 2017 r. w sprawie przystąpienia do sporządzenia miejscowego planu zagospodarowania przestrzennego terenów położonych w obrębie Iwno, gmina Kcynia, Rada Miejska w Kcyni uchwała co następuje:

**§ 1. 1.** Uchwała się miejscowy plan zagospodarowania przestrzennego terenów położonych w obrębie Iwno, gmina Kcynia, po stwierdzeniu, że nie narusza on ustaleń „Studium uwarunkowań i kierunków zagospodarowania przestrzennego gminy Kcynia” uchwalonego Uchwałą Nr VI/34/2011 Rady Miejskiej w Kcyni z dnia 24 lutego 2011 r.

2. Granice obszaru objętego planem miejscowym określa rysunek planu.

3. Integralnymi częściami uchwały są:

- 1) rysunek planu, zatytułowany „Miejscowy plan zagospodarowania przestrzennego terenów położonych w obrębie Iwno, gmina Kcynia” wraz z wrysem ze Studium uwarunkowań i kierunków zagospodarowania przestrzennego gminy Kcynia – w skali 1:1000 – załącznik nr 1;
- 2) rozstrzygnięcie Rady Miejskiej w Kcyni w sprawie rozpatrzenia uwag wniesionych do projektu miejscowego planu zagospodarowania przestrzennego wyłożonego do publicznego wglądu, stanowiące załącznik nr 2;
- 3) rozstrzygnięcie Rady Miejskiej w Kcyni o sposobie realizacji zapisanych w planie zadań z zakresu infrastruktury technicznej oraz zasad ich finansowania należących do zadań własnych gminy, stanowiące załącznik nr 3.

**Rozdział 1.  
Przepisy ogólne**

**§ 2.** Ilekroć w dalszych przepisach niniejszej uchwały jest mowa o:

- 1) budynku garażowo-gospodarczym – należy przez to rozumieć budynek garażowy, gospodarczy lub garażowo-gospodarczy, związany z funkcją terenu;
- 2) dachu płaskim – należy przez to rozumieć dach o kącie nachylenia połaci dachowych do 12°;
- 3) nieprzekraczalnej linii zabudowy – należy przez to rozumieć linię określoną na rysunku planu, wyznaczającą najbliższe możliwe usytuowanie budynku względem linii rozgraniczającej tereny o różnym przeznaczeniu lub różnych zasadach zagospodarowania;
- 4) powierzchni zabudowy – należy przez to rozumieć, wyrażony w procentach, stosunek powierzchni zabudowanej budynkami i wiatami do powierzchni działki budowlanej;
- 5) terenie – należy przez to rozumieć obszar o określonym przeznaczeniu i zasadach zagospodarowania, wyznaczony na rysunku planu liniami rozgraniczającymi.

**§ 3.** Następujące oznaczenia graficzne na rysunku planu są obowiązującymi ustaleniami planu:

- 1) granica obszaru objętego planem;
- 2) linie rozgraniczające tereny o różnym przeznaczeniu lub różnych zasadach zagospodarowania;
- 3) przeznaczenie terenów oznaczone symbolami graficznymi, numerowymi lub literowymi;
- 4) nieprzekraczalne linie zabudowy;
- 5) granica strefy „B” ochrony konserwatorskiej;
- 6) granica strefy „W” ochrony archeologicznej.

**§ 4.** Ustala się następujące przeznaczenie terenów:

- 1) tereny zabudowy zagrodowej w gospodarstwach rolnych, hodowlanych i ogrodniczych oznaczone symbolami 1RM, 2RM, 3RM, 4RM, 5RM;
- 2) tereny zabudowy mieszkaniowej jednorodzinnej i zabudowy usługowej oznaczone symbolami 1MN/U, 2MN/U, 3MN/U, 4MN/U, 5MN/U, 6MN/U, 7MN/U;
- 3) teren zabudowy usługowej w zieleni urządzonej oznaczony symbolem U/ZP;
- 4) teren zieleni urządzonej oznaczony symbolem ZP;
- 5) tereny rolnicze oznaczone symbolami 1R, 2R, 3R, 4R, 5R;
- 6) tereny wód powierzchniowych śródlądowych oznaczone symbolami 1WS, 2WS;
- 7) teren drogi publicznej klasy lokalnej oznaczony symbolem KD-L;
- 8) tereny dróg wewnętrznych oznaczone symbolami 1KDW, 2KDW, 3KDW, 4KDW.

**§ 5. W zakresie zasad ochrony i kształtowania ładu przestrzennego:**

- 1) ustala się lokalizację zabudowy zgodnie z wyznaczonymi na rysunku planu nieprzekraczalnymi liniami zabudowy oraz przepisami odrębnymi, przy czym:
  - a) dopuszcza się nadbudowę i przebudowę istniejących budynków lub ich części położonych pomiędzy nieprzekraczalnymi liniami zabudowy, a liniami rozgraniczającymi tereny o różnym przeznaczeniu lub różnych zasadach zagospodarowania wyznaczonymi na rysunku planu,
  - b) dopuszcza się rozbudowę istniejących budynków z zachowaniem ustaleń planu dotyczących nieprzekraczalnych linii zabudowy,
  - c) dopuszcza się lokalizację urządzeń infrastruktury technicznej, w tym stacji transformatorowych i gazowych, przed wyznaczonymi nieprzekraczalnymi liniami zabudowy;
- 2) dopuszcza się lokalizację budynków w odległości 1,5 m od granicy z działkami sąsiednimi lub bezpośrednio przy tej granicy zgodnie z przepisami odrębnymi;
- 3) zakazuje się sytuowania tymczasowych obiektów budowlanych, z wyjątkiem lokalizacji obiektów tymczasowych wyłącznie na czas trwania budowy.

**§ 6. W zakresie zasad ochrony środowiska, przyrody i krajobrazu ustala się:**

- 1) zakaz lokalizowania przedsięwzięć mogących zawsze i potencjalnie znacząco oddziaływać na środowisko określonych w przepisach odrębnych, z wyjątkiem inwestycji celu publicznego;
- 2) w zakresie ochrony gruntów i wód:
  - a) nakaz zachowania istniejących zbiorników wodnych,
  - b) zakaz magazynowania materiałów mogących powodować zanieczyszczenie środowiska w miejscach nieizolowanych od powierzchni terenu,
  - c) nakaz wykonania odpowiedniego zabezpieczenia przed przenikaniem ścieków i innych zanieczyszczeń do gruntu i wód dla istniejących i projektowanych dróg;
- 3) w zakresie ochrony powietrza atmosferycznego – nakaz wytwarzania energii dla celów grzewczych wyłącznie na bazie paliw charakteryzujących się najniższymi wskaźnikami emisji z dopuszczeniem wykorzystania odnawialnych źródeł energii o mocy nieprzekraczającej 100 kW;
- 4) w zakresie ochrony przed hałasem:
  - a) nakaz zachowania dopuszczalnych poziomów hałasu określonych w przepisach odrębnych, na terenach oznaczonych symbolami:
    - RM jak dla terenów zabudowy zagrodowej,
    - MN/U jak dla terenów mieszkaniowo-usługowych,
  - b) nakaz ograniczania emisji hałasu z poszczególnych terenów objętych planem w sposób zapewniający zachowanie akustycznych standardów jakości środowiska na terenach podlegających ochronie akustycznej zlokalizowanych w sąsiedztwie;
- 5) w zakresie gospodarowania odpadami – nakaz gromadzenia i zagospodarowania odpadów zgodnie z regulaminem utrzymania porządku i czystości w gminie oraz przepisami odrębnymi;
- 6) w zakresie zagospodarowania mas ziemnych:

- a) nakaz wykorzystania mas ziemnych o dopuszczalnej zawartości substancji powodujących ryzyko w glebie lub w ziemi, uzyskanych w wyniku prac ziemnych na terenach ich powstawania do ukształtowania terenu, w tym dla urządzania zieleni towarzyszącej inwestycjom,
  - b) dopuszczenie usuwania nadmiarów mas ziemnych poza obszar planu zgodnie z przepisami odrębnymi;
- 7) w zakresie ochrony przed oddziaływaniem pól elektromagnetycznych i promieniowania niejonizującego:
- a) zakaz lokalizacji pomieszczeń przeznaczonych na pobyt ludzi oraz nasadzeń zieleni wysokiej w obrębie pasów technicznych napowietrznych linii elektroenergetycznych średniego napięcia,
  - b) w przypadku skablowania linii elektroenergetycznych nie obowiązują ustalenia zawarte w lit. a).

**§ 7.** W zakresie zasad kształtowania krajobrazu ustala się nakaz kształtowania zabudowy i zagospodarowania terenu zgodnie z ustaleniami niniejszej uchwały.

**§ 8.** W zakresie zasad ochrony dziedzictwa kulturowego i zabytków, w tym krajobrazów kulturowych, oraz dóbr kultury współczesnej ustala się:

- 1) w zakresie ochrony zabytków:
  - a) nakaz zachowania obiektów zabytkowych ujętych w ewidencji zabytków,
  - b) dla ochrony obiektów zabytkowych ujętych w ewidencji zabytków:
    - nakaz zachowania lub odtworzenia pierwotnego pokrycia dachów, detali architektonicznych, tynków i kolorystyki, z zakazem ocieplania ścian frontowych i stosowania żaluzji zewnętrznych zasłaniających obramienia okienne,
    - zakaz zastosowania zewnętrznego ocieplenia ścian budynków z elewacjami ceglanymi lub z dekoracją architektoniczną,
    - nakaz zachowania lub odtworzenia pierwotnej stolarki z zachowaniem podziałów i kształtu;
- 2) strefę „B” ochrony konserwatorskiej, zgodnie z rysunkiem planu, w której obowiązuje:
  - a) nakaz dostosowania nowoprojektowanej zabudowy w zakresie skali, bryły i formy architektonicznej, w tym wysokości, proporcji wymiarów rzutów, pokrycia i kształtu dachów i ich układu w stosunku do drogi do sąsiedniej istniejącej zabudowy objętej ochroną,
  - b) nakaz zachowania historycznej zieleni komponowanej;
- 3) strefę „W” ochrony archeologicznej, zgodnie z rysunkiem planu, w której obowiązuje nakaz przeprowadzenia badań archeologicznych w zakresie określonym przez właściwego miejscowo konserwatora zabytków przed uzyskaniem decyzji o pozwoleniu na budowę;
- 4) nie określa się zasad ochrony dóbr kultury współczesnej z uwagi na brak takich obiektów na obszarze objętym planem.

**§ 9.** W zakresie wymagań wynikających z potrzeby kształtowania przestrzeni publicznych ustala się nakaz zagospodarowania terenu drogi publicznej klasy lokalnej, zgodnie z ustaleniami § 13 pkt 1 lit. c.

**§ 10.** W zakresie granic i sposobów zagospodarowania terenów lub obiektów podlegających ochronie na podstawie odrębnych przepisów, terenów górniczych, a także obszarów szczególnego zagrożenia powodzią, obszarów osuwania się mas ziemnych, krajobrazów priorytetowych określonych w audycie krajobrazowym oraz planach zagospodarowania przestrzennego województwa ustala się:

- 1) w zakresie udokumentowanych złóż kopalin – nakaz uwzględnienia ograniczeń określonych w przepisach odrębnych wynikających z położenia części terenów objętych planem w granicach udokumentowanego złoża kruszywa naturalnego „Iwno II” (nr złoża KN 12449), zgodnie z rysunkiem planu;
- 2) w zakresie terenów górniczych, obszarów szczególnego zagrożenia powodzią, obszarów osuwania się mas ziemnych, krajobrazów priorytetowych określonych w audycie krajobrazowym oraz planach zagospodarowania przestrzennego województwa – nie występuje potrzeba określania.

**§ 11.** W zakresie szczegółowych zasad i warunków scalania i podziału nieruchomości objętych planem:

- 1) nie wskazuje się terenów do objęcia scaleniem i podziałem, zgodnie z przepisami odrębnymi;
- 2) dopuszcza się scalanie i podział nieruchomości zgodnie z przepisami odrębnymi, przy zachowaniu parametrów nowo wydzielanej działki budowlanej określonych w niniejszej uchwale, z wyjątkiem działek wydzielanych dla realizacji sieci i urządzeń infrastruktury technicznej, dojazdów i dojazdów oraz regulacji granic pomiędzy nieruchomościami;

- 3) ustala się parametry nowo wydzielanej działki budowlanej:
- a) minimalną powierzchnię zgodnie z ustaleniami niniejszej uchwały,
  - b) minimalną szerokość frontu działki – 20,0 m,
  - c) kąt położenia granic działki w stosunku do pasa drogowego przylegającej drogi – od 45° do 135°;
- 4) dopuszcza się realizację zabudowy na istniejących działkach niespełniających minimalnej powierzchni nowo wydzielanej działki budowlanej określonej w niniejszej uchwale.

**§ 12.** W zakresie szczególnych warunków zagospodarowania terenu oraz ograniczeń w ich użytkowaniu, w tym zakazu zabudowy, ustala się pas techniczny napowietrznej linii elektroenergetycznych średniego napięcia o szerokości po 6,0 m od osi linii w obie strony, w których obowiązują ograniczenia określone w § 6 pkt 7.

**§ 13.** W zakresie zasad modernizacji, rozbudowy i budowy systemów komunikacji i infrastruktury technicznej ustala się:

- 1) W zakresie komunikacji:
- a) nakaz zachowania istniejącego układu komunikacyjnego z dopuszczeniem jego rozbudowy zgodnie z ustaleniami niniejszej uchwały,
  - b) obsługę komunikacyjną terenów objętych planem poprzez istniejącą drogę publiczną klasy lokalnej oraz drogi wewnętrzne powiązane z zewnętrznym układem komunikacyjnym, a także istniejące zjazdy z drogi powiatowej nr 1921C oraz dróg gminnych i wewnętrznych położonych poza granicami obszaru objętego planem,
  - c) parametry drogi publicznej klasy lokalnej, oznaczonej symbolem KD-L:
    - szerokość w liniach rozgraniczających zgodnie z rysunkiem planu,
    - dopuszczenie lokalizacji chodników i ścieżek rowerowych albo ścieżek pieszo-rowerowych,
    - zakaz lokalizacji miejsc postojowych,
    - dopuszczenie lokalizacji sieci i urządzeń infrastruktury technicznej,
  - d) parametry dróg wewnętrznych, oznaczonych symbolami 1KDW, 2KDW, 3KDW, 4KDW:
    - szerokość w liniach rozgraniczających zgodnie z rysunkiem planu,
    - dopuszczenie lokalizacji chodników i ścieżek rowerowych albo ścieżek pieszo-rowerowych,
    - dopuszczenie lokalizacji miejsc postojowych,
    - dopuszczenie lokalizacji sieci i urządzeń infrastruktury technicznej,
  - e) minimalną liczbę miejsc do parkowania zlokalizowanych w obrębie działki budowlanej:
    - 2 miejsca postojowe na każdy lokal mieszkalny w budynku mieszkalnym jednorodzinnym,
    - 3 miejsca postojowe na każde 100 m<sup>2</sup> powierzchni użytkowej obiektów handlowych oraz dodatkowo 1 stanowisko postojowe na każdych 3 pracowników, przy czym nie mniej niż 2 miejsca postojowe na 1 lokal handlowy,
    - 1 miejsce postojowe na każde 10 m<sup>2</sup> powierzchni użytkowej obiektów gastronomicznych oraz dodatkowo 1 stanowisko postojowe na każdych 3 pracowników,
    - 1 miejsce postojowe na każde 1 miejsce noclegowe w obiektach hotelowych,
    - 1 miejsce postojowe na każdych 20 dzieci w obiektach oświatowych i przedszkolnych oraz dodatkowo 1 stanowisko postojowe na każdych 3 pracowników,
    - 2 miejsca postojowe na każde 100 m<sup>2</sup> powierzchni użytkowej obiektów usługowych innych niż wymienione wyżej oraz dodatkowo 1 stanowisko postojowe na każdych 3 pracowników,
  - f) dopuszczenie realizacji miejsc do parkowania w obrębie kubatury budynków,
  - g) nakaz wyznaczenia odpowiedniej liczby miejsc do parkowania dla pojazdów zaopatrzonych w kartę parkingową zgodnie z przepisami odrębnymi;
- 2) W zakresie zaopatrzenia w wodę:
- a) zaopatrzenie w wodę z sieci wodociągowej,

- b) dopuszczenie zaopatrzenia w wodę z ujęć indywidualnych do czasu budowy sieci wodociągowej,
  - c) zachowanie istniejącej sieci wodociągowej, z możliwością jej przebudowy oraz rozbudowy,
  - d) nakaz zapewnienia wody dla celów przeciwpożarowych;
- 3) W zakresie odprowadzenia ścieków:
- a) zachowanie istniejącej sieci kanalizacji sanitarnej, z możliwością jej przebudowy oraz rozbudowy,
  - b) odprowadzenie ścieków do kanalizacji sanitarnej,
  - c) do czasu budowy kanalizacji sanitarnej dopuszczenie stosowania szczelnych, atestowanych zbiorników bezodpływowych, z których ścieki będą wywożone przez koncesjonowanego przewoźnika do oczyszczalni ścieków,
  - d) dopuszczenie lokalizacji lokalnych przepompowni ścieków;
- 4) W zakresie odprowadzenia wód opadowych i roztopowych:
- a) odprowadzanie wód opadowych i roztopowych do kanalizacji deszczowej,
  - b) w przypadku braku możliwości przyłączenia do kanalizacji deszczowej dopuszcza się zagospodarowanie wód opadowych i roztopowych na własnym terenie lub ich odprowadzanie do dołów chłonnych lub do zbiorników retencyjnych zgodnie z obowiązującymi przepisami odrębnymi,
  - c) dopuszczenie lokalizacji lokalnych przepompowni wód opadowych i roztopowych;
- 5) W zakresie zaopatrzenia w gaz – docelowe podłączenie terenów objętych planem do sieci gazowej;
- 6) W zakresie zaopatrzenia w energię elektryczną:
- a) zaopatrzenie w energię elektryczną z istniejącej sieci elektroenergetycznej,
  - b) dopuszczenie zachowania istniejącej sieci elektroenergetycznej, z możliwością jej przebudowy oraz rozbudowy, w uzgodnieniu z zarządcą sieci elektroenergetycznej,
  - c) dopuszczenie lokalizacji stacji transformatorowych z zapewnieniem dostępu do dróg publicznych.

§ 14. W zakresie sposobu i terminu tymczasowego zagospodarowania, urządzania i użytkowania terenów – nie występuje potrzeba określania.

## **Rozdział 2.** **Przepisy szczegółowe**

§ 15. W zakresie zasad kształtowania zabudowy oraz wskaźników zagospodarowania terenu, na terenach oznaczonych symbolami 1RM, 2RM, 3RM, 4RM, 5RM:

- 1) dopuszcza się zachowanie istniejącej zabudowy z możliwością jej przebudowy, rozbudowy, nadbudowy oraz zmiany sposobu użytkowania przy zastosowaniu parametrów określonych w niniejszym paragrafie;
- 2) dopuszcza się lokalizację:
  - a) budynków mieszkalnych jednorodzinnych,
  - b) budynków inwentarskich,
  - c) budynków garażowo-gospodarczych i wiat,
  - d) budowli rolniczych,
  - e) sieci i urządzeń infrastruktury technicznej,
  - f) dojazdów, dojazdów i miejsc postojowych;
- 3) ustala się wskaźniki zagospodarowania terenu:
  - a) wskaźnik intensywności zabudowy:
    - maksymalny – 1,20,
    - minimalny – 0,001,
  - b) maksymalna powierzchnia zabudowy – 40%,
  - c) minimalny udział procentowy powierzchni biologicznie czynnej w odniesieniu do powierzchni działki budowlanej – 30%;
- 4) ustala się zasady kształtowania zabudowy:

- a) nieprzekraczalne linie zabudowy zgodnie z rysunkiem planu,
  - b) maksymalna wysokość:
    - budynku mieszkalnego jednorodzinnego – nie więcej niż 9,0 m,
    - budynku inwentarskiego – nie więcej niż 15,0 m,
    - budynku garażowo-gospodarczego i wiaty – nie więcej niż 15,0 m,
    - budowli rolniczych – nie więcej niż 15,0 m,
  - c) maksymalna liczba kondygnacji – dwie kondygnacje nadziemne,
  - d) dopuszcza się podpiwniczenie budynków, przy czym poziom posadzki parteru należy sytuować na wysokości nieprzekraczającej 0,6 m nad poziomem terenu,
  - e) geometria głównych połaci dachowych:
    - dla budynku mieszkalnego jednorodzinnego – dachy spadziste symetryczne dwu- lub wielospadowe o nachyleniu  $25^{\circ}$  –  $45^{\circ}$ ,
    - dla budynku inwentarskiego, budynku garażowo-gospodarczego i wiaty – dachy płaskie lub spadziste jedno- lub dwuspadowe o nachyleniu  $20^{\circ}$  –  $45^{\circ}$ ,
    - w przypadku przebudowy i rozbudowy istniejącej zabudowy dopuszcza się zachowanie istniejącej formy dachu,
  - f) pokrycie dachów spadzistych: dachówka, materiały imitujące dachówkę w kolorach od brunatnego, poprzez ceglany do czerwonego;
- 5) ustala się minimalną powierzchnię nowo wydzielanej działki – zgodnie z przepisami odrębnymi.

**§ 16.** W zakresie zasad kształtowania zabudowy oraz wskaźników zagospodarowania terenu, na terenach oznaczonych symbolami 1MN/U, 2MN/U, 3MN/U, 4MN/U, 5MN/U, 6MN/U, 7MN/U:

- 1) dopuszcza się zachowanie istniejącej zabudowy z możliwością jej przebudowy, rozbudowy, nadbudowy oraz zmiany sposobu użytkowania przy zastosowaniu parametrów określonych w niniejszym paragrafie;
- 2) dopuszcza się lokalizację:
  - a) nie więcej niż jednego budynku mieszkalnego jednorodzinnego lub jednego budynku usługowego albo jednego budynku mieszkalno-usługowego wolnostojącego w obrębie jednej działki budowlanej,
  - b) nie więcej niż jednego budynku garażowo-gospodarczego w obrębie jednej działki budowlanej,
  - c) sieci i urządzeń infrastruktury technicznej,
  - d) dojeżdż, dojazdów i miejsc postojowych;
- 3) ustala się wskaźniki zagospodarowania terenu:
  - a) wskaźnik intensywności zabudowy:
    - maksymalny – 1,20,
    - minimalny – 0,01,
  - b) maksymalna powierzchnia zabudowy – 40%,
  - c) minimalny udział procentowy powierzchni biologicznie czynnej w odniesieniu do powierzchni działki budowlanej – 45%;
- 4) ustala się zasady kształtowania zabudowy:
  - a) nieprzekraczalne linie zabudowy zgodnie z rysunkiem planu,
  - b) maksymalna wysokość:
    - budynku mieszkalnego jednorodzinnego, budynku usługowego i budynku mieszkalno-usługowego – nie więcej niż 9,0 m,
    - budynku garażowo-gospodarczego – nie więcej niż 6,0 m,
  - c) maksymalna liczba kondygnacji:
    - dla budynku mieszkalnego jednorodzinnego, budynku usługowego i budynku mieszkalno-usługowego – dwie kondygnacje nadziemne,

- dla budynku garażowo-gospodarczego – jedna kondygnacja nadziemna,

d) dopuszcza się podpiwniczenie budynków, przy czym poziom posadzki parteru należy sytuować na wysokości nieprzekraczającej 0,6 m nad poziomem terenu,

e) geometria głównych połączeń dachowych:

- dla budynku mieszkalnego jednorodzinnego, budynku usługowego i budynku mieszkalno-usługowego – dachy spadziste symetryczne dwu- lub wielospadowe o nachyleniu  $25^{\circ}$  –  $45^{\circ}$ ,

- dla budynku garażowo-gospodarczego – dachy płaskie lub spadziste jedno- lub dwuspadowe o nachyleniu  $20^{\circ}$  –  $45^{\circ}$ ,

- w przypadku przebudowy i rozbudowy istniejącej zabudowy dopuszcza się zachowanie istniejącej formy dachu,

f) pokrycie dachów spadzistych: dachówka, materiały imitujące dachówkę w kolorach od brązowego, poprzez ceglany do czerwonego;

5) ustala się minimalną powierzchnię nowo wydzielanej działki budowlanej – 1000 m<sup>2</sup>.

**§ 17.** W zakresie zasad kształtowania zabudowy oraz wskaźników zagospodarowania terenu, na terenie oznaczonym symbolem U/ZP:

1) zachowuje się istniejącą zabudowę z możliwością jej remontu przy zastosowaniu parametrów określonych w niniejszym paragrafie;

2) zakazuje się lokalizacji nowych budynków;

3) dopuszcza się lokalizację:

a) zieleni urządzonej,

b) sieci i urządzeń infrastruktury technicznej,

c) dojeżdż, dojazdów i miejsc postojowych;

4) ustala się wskaźniki zagospodarowania terenu:

a) wskaźnik intensywności zabudowy:

- maksymalny – 0,90,

- minimalny – 0,01,

b) maksymalna powierzchnia zabudowy – 30%,

c) minimalny udział procentowy powierzchni biologicznie czynnej w odniesieniu do powierzchni działki budowlanej – 50%;

5) ustala się zasady kształtowania zabudowy:

a) nieprzekraczalne linie zabudowy zgodnie z rysunkiem planu,

b) maksymalna wysokość – nie więcej niż 12,0 m,

c) maksymalna liczba kondygnacji – dwie kondygnacje nadziemne,

d) geometria głównych połączeń dachowych:

- dachy płaskie lub spadziste symetryczne dwu- lub wielospadowe o nachyleniu  $25^{\circ}$  –  $45^{\circ}$ ,

- w przypadku przebudowy i rozbudowy istniejącej zabudowy dopuszcza się zachowanie istniejącej formy dachu,

e) pokrycie dachów spadzistych: dachówka w kolorach od brązowego, poprzez ceglany do czerwonego;

6) ustala się minimalną powierzchnię nowo wydzielanej działki budowlanej – 5000 m<sup>2</sup>.

**§ 18.** W zakresie zasad kształtowania zabudowy oraz wskaźników zagospodarowania terenu, na terenie oznaczonym symbolem ZP:

1) zakazuje się lokalizacji budynków;

2) dopuszcza się lokalizację:

a) zbiorników wodnych

b) placów zabaw dla dzieci,

- c) zieleni urządzonej,
  - d) sieci i urządzeń infrastruktury technicznej,
  - e) dojazdów;
- 3) ustala się minimalny udział procentowy powierzchni biologicznie czynnej w odniesieniu do powierzchni działki budowlanej – 70%.

**§ 19.** W zakresie zasad kształtowania zabudowy oraz wskaźników zagospodarowania terenu, na terenach oznaczonych symbolami 1R, 2R, 3R, 4R, 5R:

- 1) zachowuje się istniejące grunty orne;
- 2) dopuszcza się lokalizację:
  - a) sieci i urządzeń infrastruktury technicznej,
  - b) dojazdów, dojazdów i miejsc postojowych.

**§ 20.** W zakresie zasad kształtowania zabudowy oraz wskaźników zagospodarowania terenu, na terenach oznaczonych symbolami 1WS, 2WS:

- 1) zachowuje się istniejący ciek wodny;
- 2) dopuszcza się lokalizację:
  - a) urządzeń wodnych,
  - b) sieci i urządzeń infrastruktury technicznej,
  - c) dojazdów i dojazdów.

### **Rozdział 3. Przepisy końcowe**

**§ 21.** Ustala się stawkę służącą naliczaniu jednorazowej opłaty, o której mowa w art. 36 ust. 4 ustawy z dnia 27 marca 2003 r. o planowaniu i zagospodarowaniu przestrzennym (t.j. Dz. U. z 2018 r. poz. 1945) w wysokości 30%.

**§ 22.** Wykonanie uchwały powierza się Burmistrzowi Kcyni.

**§ 23.** Uchwała wchodzi w życie po upływie 14 dni od dnia ogłoszenia jej w Dzienniku Urzędowym Województwa Kujawsko-Pomorskiego.

Przewodniczący Rady  
Miejskiej w Kcyni

**Jan Kurant**



Załącznik Nr 2 do uchwały Nr III/...../2018

Rady Miejskiej w Kcyni

z dnia 13 grudnia 2018 r.

**ROZSTRZYGNIĘCIE  
RADY MIEJSKIEJ W KCYNI**

w sprawie: **rozpatrzenia uwag wniesionych do projektu miejscowego planu zagospodarowania przestrzennego terenów położonych w obrębie Iwno, gmina Kcynia, wyłożonego do publicznego wglądu.**

Na podstawie art. 20 ust. 1 ustawy z dnia 27 marca 2003 r. o planowaniu i zagospodarowaniu przestrzennym (t.j. Dz. U. z 2018 r. poz. 1945) oraz rozstrzygnięcia Burmistrza Kcyni w sprawie braku uwag wniesionych do projektu **miejscowego planu zagospodarowania przestrzennego terenów położonych w obrębie Iwno, gmina Kcynia, wraz z prognozą oddziaływania na środowisko** podczas wyłożenia do publicznego wglądu w dniach od 26 września 2018 r. do 18 października 2018 r. oraz w okresie ich składania wyznaczonym do dnia 5 listopada 2018 r., Rada Miejska w Kcyni nie rozstrzyga o sposobie ich rozpatrzenia.

Przewodniczący Rady  
Miejskiej w Kcyni

**Jan Kurant**

Załącznik Nr 3 do uchwały Nr III/...../2018

Rady Miejskiej w Kcyni

z dnia 13 grudnia 2018 r.

## **ROZSTRZYGNIECIE RADY MIEJSKIEJ W KCYNI**

w sprawie: **o sposobie realizacji zapisanych w miejscowym planie zagospodarowania przestrzennego terenów położonych w obrębie Iwno, gmina Kcynia, inwestycji z zakresu infrastruktury technicznej, które należą do zadań własnych gminy, oraz zasadach ich finansowania**

Na podstawie art. 20 ust 1 ustawy z dnia 27 marca 2003 r. o planowaniu i zagospodarowaniu przestrzennym (t.j. Dz. U. z 2018 r. poz. 1945), art. 7 ust. 1 pkt 2 i 3 ustawy z dnia 8 marca 1990 r. o samorządzie gminnym (Dz. U. z 2018 r. poz. 994 ze zmianami), Rada Miejska w Kcyni rozstrzyga co następuje:

**§ 1.** Sposób realizacji zapisanych w planie inwestycji z zakresu infrastruktury technicznej:

1. Zapisane w miejscowym planie zagospodarowania przestrzennego terenów położonych w obrębie Iwno, gmina Kcynia, inwestycje z zakresu infrastruktury technicznej, które należą do zadań własnych gminy to inwestycje z zakresu budowy infrastruktury technicznej – sieci wodociągowej, kanalizacji sanitarnej i deszczowej.

2. Inwestycje te będą realizowane w następujący sposób:

- 1) zgodnie z przepisami prawa materialnego i finansowego w tym zakresie;
- 2) za podstawę przyjęcia realizacji wyżej wyznaczonych zadań, które należą do zadań własnych stanowiąc będą zapisy Wieloletniej Prognozy Finansowej Gminy Kcynia;
- 3) określenie terminów przystąpienia i zakończenia realizacji tych zadań, ustalone będzie według kryteriów i zasad przyjętych przy konstruowaniu Wieloletniej Prognozy Finansowej Gminy Kcynia;
- 4) inwestycje realizowane mogą być etapowo w zależności od wielkości środków przeznaczonych na inwestycje.

**§ 2.** Zasady finansowania zapisanych w planie inwestycji z zakresu infrastruktury technicznej, które należą do zadań własnych gminy, zgodnie z przepisami o finansach publicznych. Finansowanie inwestycji będzie odbywać się poprzez:

- 1) wydatki z budżetu gminy,
- 2) współfinansowanie środkami zewnętrznymi, poprzez budżet gminy w ramach m.in.:
  - a) dotacji Unii Europejskiej,
  - b) dotacji samorządu województwa,
  - c) dotacji i pożyczek z funduszy celowych,
  - d) kredytów i pożyczek bankowych,
  - e) innych środków zewnętrznych.

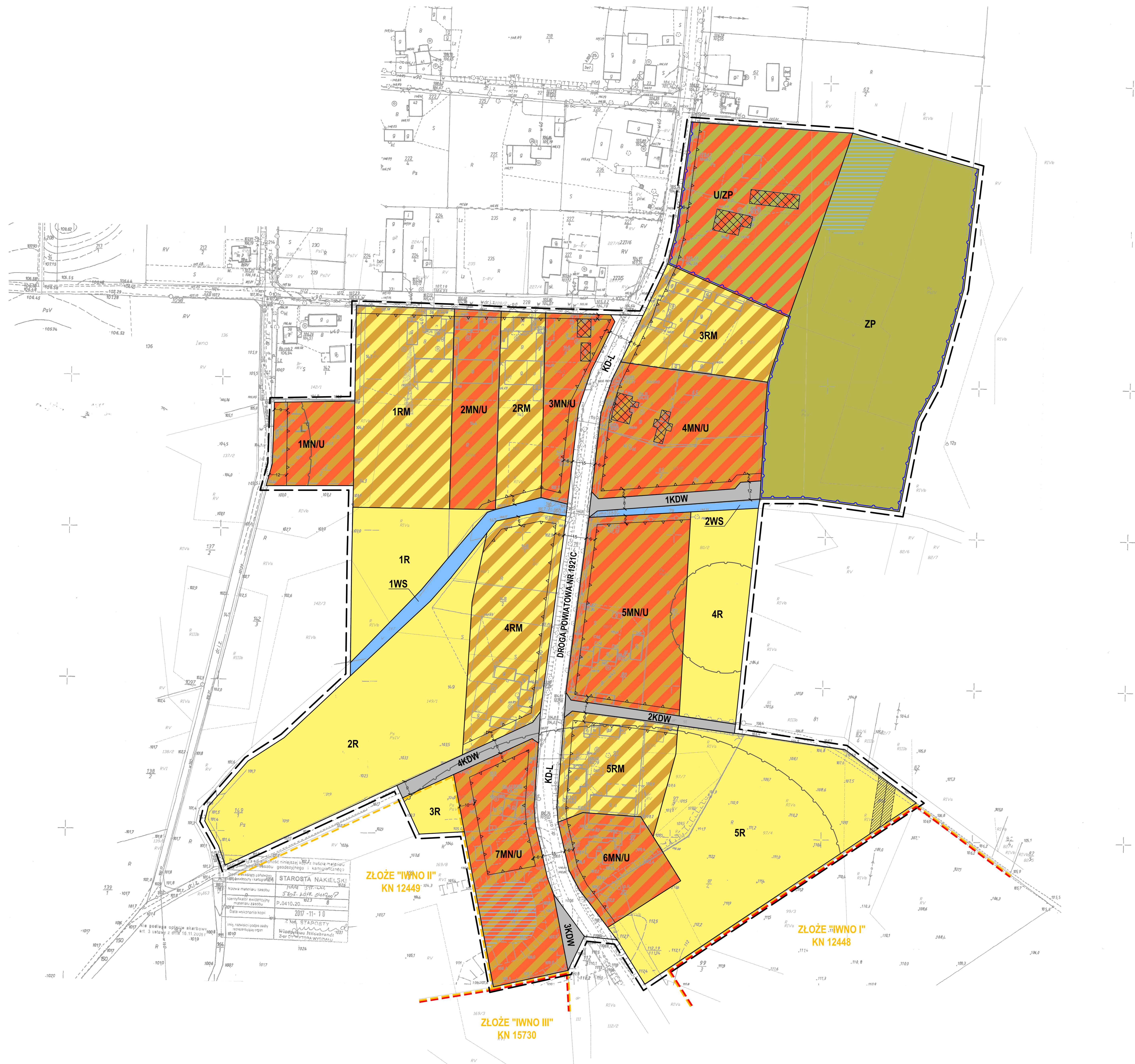
3) udział inwestorów w finansowaniu w ramach porozumień o charakterze cywilno-prawnym lub w formie partnerstwa publiczno-prywatnego – „PPP”.

Przewodniczący Rady  
Miejskiej w Kcyni

**Jan Kurant**

# MIEJSCOWY PLAN ZAGOSPODAROWANIA PRZESTRZENNEGO TERENÓW POŁOŻONYCH W OBRĘBIE IWNO, GMINA KCYNIA

ZAŁĄCZNIK NR 1 DO UCHWAŁY NR ...../..... RADY MIEJSKIEJ W KCYNIA Z DNIA ..... R.  
 DZIENNIK URZĘDOWY WOJEWÓDZTWA KUJAWSKO-POMORSKIEGO Z DNIA ..... POZ. ....



- OZNACZENIA**
- OZNACZENIA STANOWISKA OBRAMOWUJĄCE USTALENIA PLANU**
- GRANICA OBSZARU OBJĘTEGO PLANEM
  - LINE ROZGRANICZAJĄCE TERENY O RÓŻNYM PRZEZNACZENIU LUB RÓŻNYCH ZAGOSPODAROWAŃ
  - WPRZODKOWAŁE LINE ZABUDOWY
  - GRANICA STREFY "B" OCHRONY KONSERWATORSKIEJ
  - GRANICA STREFY "W" OCHRONY ARCHEOLOGICZNEJ
- RM** TERENY ZABUDOWY ZAGRODOWEJ W GOSPODARSTWACH KOŁYCH, MIEJSCOWOŚCIACH I OGRÓDZONYCH
- MN/U** TERENY ZABUDOWY WIEŚNIACZEJ JEDNORODZINEJ I ZABUDOWY USŁUGOWEJ
- U/ZP** TERENY ZABUDOWY URZĘDOWEJ W ZIELNI URZĄDOWEJ
- ZP** TERENY ZIELNI URZĄDOWEJ
- R** TERENY ROLNICZE
- WS** TERENY WÓD POWIERZCHNIOWYCH ŚRODŁODOWYCH
- KD-L** TERENY DROG PUBLICZNYCH KLASY LOKALNEJ
- KDW** TERENY DROG WEWNĘTRZNYCH
- OZNACZENIA O CHARAKTERZE INFORMACYJNYM**
- OBIEKTY ZABYTOWE UJĘTE W EMERGENCJI ZABYTOWEJ
  - GRANICE ODKRYWANYCH ŻŁÓŻ KRUZYWA NATURALNEGO
  - GRANICE TERENÓW I OBSZARÓW GÓRNICZYCH
  - PAS TECHNICZNY NAPRĘŻENIEJ LUB ELEKTROENERGETYCZNEJ ŚREDNIEGO NAPIĘCIA
  - ORIENTACYJNY ZASĘG ZBIORNIKÓW WODNYCH
  - LINE WYKARMOWE [W]
- SKALA 1:1000

WYRYS ZE STUDIUM UWARUNKOWAŃ I KIERUNKÓW ZAGOSPODAROWANIA PRZESTRZENNEGO GMINY KCYNIA Z OZNACZENIEM GRANIC OBSZARU OBJĘTEGO PLANEM  
 SKALA 1:10 000



- LEGENDA**
- KATEGORIE TERENÓW**
- [MUP] TERENY URBANIZACJI
  - [R] TERENY ROLNICZE
  - GRANICA OBSZARU OBJĘTEGO PLANEM

**UZASADNIENIE**  
**DO UCHWAŁY NR III/...../2018**  
**RADY MIEJSKIEJ W KCYNI**  
**z dnia 13 grudnia 2018 r.**

w sprawie **miejscowego planu zagospodarowania przestrzennego terenów położonych w obrębie Iwno, gmina Kcynia.**

Prace nad miejscowym planem zagospodarowania przestrzennego terenów położonych w obrębie Iwno, gmina Kcynia wykonano w oparciu o Uchwałę Nr XXXIII/283/2017 Rady Miejskiej w Kcyni z dnia 30 marca 2017 r. w sprawie przystąpienia do sporządzenia miejscowego planu zagospodarowania przestrzennego terenów położonych w obrębie Iwno, gmina Kcynia.

Przedmiotem planu miejscowego jest ustalenie przeznaczenia oraz zasad zagospodarowania obszaru położonego w obrębie Iwno. W planie miejscowym wyznaczono tereny zabudowy zagrodowej w gospodarstwach rolnych, hodowlanych i ogrodniczych, tereny zabudowy mieszkaniowej jednorodzinnej i zabudowy usługowej, teren zabudowy usługowej w zieleni urządzonej, teren zieleni urządzonej, tereny rolnicze, tereny wód powierzchniowych śródlądowych, teren drogi publicznej klasy lokalnej oraz tereny dróg wewnętrznych.

Plan miejscowy zawiera część tekstową, graficzną oraz rozstrzygnięcia. Plan miejscowy nie narusza ustaleń „Studium uwarunkowań i kierunków zagospodarowania przestrzennego gminy Kcynia” uchwalonego uchwałą Nr VI/34/2011 Rady Miejskiej w Kcyni z dnia 24 lutego 2011 r., i jest zgodny z przepisami odrębnymi. Czynności formalno-prawne udokumentowane są w sporządzonej dokumentacji prac planistycznych.

W projekcie planu miejscowego uwzględniono **wymogi określone w art. 1 ust. 2** ustawy z dnia 27 marca 2003 r. o planowaniu i zagospodarowaniu przestrzennym (t.j. Dz. U. z 2018 r. poz. 1945):

- 1) wymagania ładu przestrzennego, w tym urbanistyki i architektury – poprzez wprowadzenie ustaleń w zakresie zasad ochrony i kształtowania ładu przestrzennego;
- 2) walory architektoniczne i krajobrazowe – poprzez wprowadzenie ustaleń w zakresie zasad kształtowania zabudowy oraz wskaźników zagospodarowania terenu, maksymalnej i minimalnej intensywności zabudowy jako wskaźnika powierzchni całkowitej zabudowy w odniesieniu do powierzchni działki budowlanej, minimalnego udziału procentowego powierzchni biologicznie czynnej w odniesieniu do powierzchni działki budowlanej, maksymalnej wysokości zabudowy oraz linii zabudowy i gabarytów obiektów;
- 3) wymagania ochrony środowiska, w tym gospodarowania wodami i ochrony gruntów rolnych i leśnych – poprzez wprowadzenie ustaleń w zakresie zasad ochrony środowiska, przyrody i krajobrazu kulturowego;
- 4) wymagania ochrony dziedzictwa kulturowego i zabytków oraz dóbr kultury współczesnej – poprzez wprowadzenie ustaleń w zakresie zasad ochrony dziedzictwa kulturowego i zabytków oraz dóbr kultury współczesnej;
- 5) wymagania ochrony zdrowia oraz bezpieczeństwa ludzi i mienia, a także potrzeby osób niepełnosprawnych – poprzez wprowadzenie ustaleń w zakresie szczególnych warunków zagospodarowania terenu oraz ograniczeń w ich użytkowaniu, w tym zakazu zabudowy;
- 6) walory ekonomiczne przestrzeni – poprzez ustalenie przeznaczenia terenów z uwzględnieniem

- prognozy skutków finansowych uchwalenia planu miejscowego;
- 7) prawo własności – poprzez ustalenie przeznaczenia terenów z uwzględnieniem stanu prawnego gruntów;
  - 8) potrzeby obronności i bezpieczeństwa państwa – poprzez wprowadzenie ustaleń w zakresie szczególnych warunków zagospodarowania terenu oraz ograniczeń w ich użytkowaniu, w tym zakazu zabudowy;
  - 9) potrzeby interesu publicznego – poprzez wprowadzenie ustaleń w zakresie wymagań wynikających z potrzeby kształtowania przestrzeni publicznych;
  - 10) potrzeby w zakresie rozwoju infrastruktury technicznej, w szczególności sieci szerokopasmowych – poprzez wprowadzenie ustaleń w zakresie zasad modernizacji, rozbudowy i budowy systemów komunikacji i infrastruktury technicznej;
  - 11) zapewnienie udziału społeczeństwa w pracach nad studium uwarunkowań i kierunków zagospodarowania przestrzennego gminy, miejscowym planem zagospodarowania przestrzennego oraz planem zagospodarowania przestrzennego województwa, w tym przy użyciu środków komunikacji elektronicznej – poprzez zapewnienie możliwości składania wniosków i uwag do projektu planu miejscowego zgodnie z wymogami art. 17 ust. 1 i 11 ustawy z dnia 27 marca 2003 r. o planowaniu i zagospodarowaniu przestrzennym (t.j. Dz. U. z 2018 r. poz. 1945);
  - 12) zachowanie jawności i przejrzystości procedur planistycznych – poprzez przeprowadzenie procedury planistycznej zgodnie z wymogami art. 17 ustawy z dnia 27 marca 2003 r. o planowaniu i zagospodarowaniu przestrzennym (t.j. Dz. U. z 2018 r. poz. 1945);
  - 13) potrzeby zapewnienia odpowiedniej ilości i jakości wody, do celów zaopatrzenia ludności – poprzez wprowadzenie ustaleń w zakresie zasad modernizacji, rozbudowy i budowy systemów komunikacji i infrastruktury technicznej.

W projekcie planu miejscowego uwzględniono **wymogi określone w art. 1 ust. 3** ustawy z dnia 27 marca 2003 r. o planowaniu i zagospodarowaniu przestrzennym (t.j. Dz. U. z 2018 r. poz. 1945) dotyczące ustalania przeznaczenia terenu lub określania potencjalnego sposobu zagospodarowania i korzystania z terenu z uwzględnieniem:

- 1) interesu publicznego i prywatnego, w tym zgłaszanych w postaci wniosków i uwag, zmierzających do ochrony istniejącego stanu zagospodarowania terenu, jak i zmian w zakresie jego zagospodarowania – poprzez wprowadzenie ustaleń w zakresie przeznaczenia terenów z uwzględnieniem potrzeb realizacji inwestycji celu publicznego oraz rozstrzygnięcie wniosków i uwag składanych do projektu planu miejscowego zgodnie z wymogami art. 17 ust. 1 i 11 ustawy z dnia 27 marca 2003 r. o planowaniu i zagospodarowaniu przestrzennym (t.j. Dz. U. z 2018 r. poz. 1945);
- 2) analiz ekonomicznych, środowiskowych i społecznych – poprzez sporządzenie prognozy oddziaływania na środowisko i prognozy skutków finansowych z uwzględnieniem potrzeb społeczności lokalnej w zakresie wyznaczania nowych terenów przeznaczonych pod zainwestowanie.

W projekcie planu miejscowego uwzględniono **wymogi określone w art. 1 ust. 4** ustawy z dnia 27 marca 2003 r. o planowaniu i zagospodarowaniu przestrzennym (t.j. Dz. U. z 2018 r. poz. 1945) dotyczące uwzględnienia wymagań ładu przestrzennego, efektywnego gospodarowania przestrzenią oraz

walorów ekonomicznych przestrzeni w przypadku sytuowania nowej zabudowy w zakresie:

- 1) kształtowania struktur przestrzennych przy uwzględnieniu dążenia do minimalizowania transportochłonności układu przestrzennego – poprzez wprowadzenie ustaleń w zakresie przeznaczenia terenów z uwzględnieniem dostępności komunikacyjnej do dróg publicznych;
- 2) lokalizowania nowej zabudowy mieszkaniowej w sposób umożliwiający mieszkańcom maksymalne wykorzystanie publicznego transportu zbiorowego jako podstawowego środka transportu – poprzez wprowadzenie ustaleń w zakresie przeznaczenia terenów z uwzględnieniem przebiegu sieci transportu publicznego;
- 3) zapewniania rozwiązań przestrzennych, ułatwiających przemieszczanie się pieszych i rowerzystów – poprzez wprowadzenie ustaleń w zakresie przeznaczenia i zasad zagospodarowania terenów pod drogi publiczne i wewnętrzne z uwzględnieniem chodników i ścieżek rowerowych;
- 4) dążenia do planowania i lokalizowania nowej zabudowy na obszarach o w pełni wykształconej zwartej strukturze funkcjonalno-przestrzennej, w granicach jednostki osadniczej w rozumieniu art. 2 pkt 1 ustawy z dnia 29 sierpnia 2003 r. o urzędowych nazwach miejscowości i obiektów fizjograficznych (Dz. U. Nr 166, poz. 1612 oraz z 2005 r. Nr 17, poz. 141), w szczególności poprzez uzupełnianie istniejącej zabudowy oraz na terenach położonych na obszarach innych niż wymienione wyżej, wyłącznie w sytuacji braku dostatecznej ilości terenów przeznaczonych pod dany rodzaj zabudowy położonych na obszarach, o których mowa wyżej – poprzez wprowadzenie ustaleń w zakresie przeznaczenia terenów na obszarze o w pełni wykształconej strukturze funkcjonalno-przestrzennej w granicach wsi Iwno.

Gmina Kcynia nie dysponuje aktualną **analizą zmian w zagospodarowaniu przestrzennym**, o której mowa w art. 32 ust. 1 ustawy z dnia 27 marca 2003 r. o planowaniu i zagospodarowaniu przestrzennym (t.j. Dz. U. z 2018 r. poz. 1945).

W projekcie planu miejscowego uwzględniono ponadto **wpływ na finanse publiczne, w tym budżet gminy**, poprzez sporządzenie prognozy skutków finansowych, w której określono spodziewane dochody własne i wydatki gminy, w tym na wpływy z podatku od nieruchomości oraz na opłaty i odszkodowania, o których mowa w art. 36 ustawy z dnia 27 marca 2003 r. o planowaniu i zagospodarowaniu przestrzennym (t.j. Dz. U. z 2018 r. poz. 1945) oraz wydatki związane z realizacją inwestycji z zakresu infrastruktury technicznej, która należą do zadań własnych gminy.