

**UCHWAŁA NR XL/348/2017
RADY MIEJSKIEJ W KCYNI**

z dnia 23 listopada 2017 r.

**w sprawie zatwierdzenia taryf za wodę z urządzeń zaopatrzenia w wodę i za ścieki wprowadzane do
urządzeń komunalnych Zakładu Gospodarki Komunalnej i Mieszkaniowej w Kcyni Spółka z o. o., ul.
Nakielska 9, 89-240 Kcynia**

Na podstawie art. 24 ust. 1 i 5 ustawy z dnia 7 czerwca 2001 r. o zbiorowym zaopatrzeniu w wodę i zbiorowym odprowadzaniu ścieków (Dz. U. z 2017 r. poz. 328 ze zm.) oraz art. 18 ust. 2 pkt 15 ustawy z dnia 8 marca 1990 r. o samorządzie gminnym (Dz. U. z 2017 r. poz. 1875)

uchwała się, co następuje:

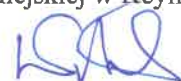
§ 1. Zatwierdza się taryfy za wodę z urządzeń zaopatrzenia w wodę i za ścieki wprowadzane do urządzeń komunalnych ustalone we wniosku złożonym przez Zakład Gospodarki Komunalnej i Mieszkaniowej w Kcyni Spółka z o. o. określone w załączniku do niniejszej uchwały.

§ 2. Taryfy określone w § 1 obowiązują w okresie od 1 stycznia 2018 roku do dnia 31 grudnia 2018 roku.

§ 3. Wykonanie uchwały zleca się Burmistrzowi Kcyni.

§ 4. Uchwała wchodzi w życie z dniem podjęcia.

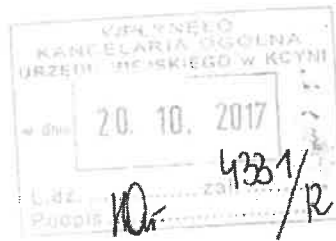
Przewodniczący Rady
Miejskiej w Kcyni



Zbigniew Witeczak

20 7021.1.35.2017

**Zakład Gospodarki Komunalnej
i Mieszkaniowej w
Kcyni Spółka z o. o.**



Kcynia 20 października 2017 r

RADA MIEJSKA W KCYNI

***Wniosek o zatwierdzenie Taryf
dla zbiorowego zaopatrzenia w wodę
i zbiorowego odprowadzania ścieków***

Zakład Gospodarki Komunalnej i Mieszkaniowej w Kcyni Spółka z o. o. przedkłada wniosek o zatwierdzenie taryf dla zbiorowego zaopatrzenia w wodę i zbiorowego odprowadzania ścieków na terenie działania Zakładu Gospodarki Komunalnej i Mieszkaniowej w Kcyni Spółka z o. o. na okres od dnia 01 stycznia 2018 roku do 31 grudnia 2018 roku.

Powyższe taryfy zostały opracowane zgodnie z przepisami Ustawy z dnia 7 czerwca 2001 roku o zbiorowym zaopatrzeniu w wodę i zbiorowym odprowadzaniu ścieków (t. jedn. Dz. U. z 2017 r., poz.328 z późn. zm.) i przepisami wykonawczymi tej ustawy.

Ceny i stawki opłat zawarte w taryfach określono na podstawie niezbędnych przychodów dla prowadzenia działalności w zakresie zbiorowego zaopatrzenia w wodę i zbiorowego odprowadzania ścieków na terenie działania Zakładu Gospodarki Komunalnej i Mieszkaniowej w Kcyni Spółka z o. o., tj. na terenie miasta i gminy Kcynia.

Załączniki:

1. Taryfy – załącznik nr 1
2. Uzasadnienie – załącznik nr 2

Przewodniczący Zarządu
ZGKiM w Kcyni Spółka z o.o.
Henryk Grobelny

Taryfy dla zbiorowego zaopatrzenia w wodę i zbiorowego odprowadzania ścieków

Spis treści :

- 1. Uwagi ogólne*
 - 2. Rodzaje prowadzonej działalności*
 - 3. Rodzaje i struktura taryfy*
 - 4. Taryfowe grupy odbiorców*
 - 5. Rodzaje wysokość cen i opłat*
 - 6. Warunki rozliczeń z uwzględnieniem wyposażenia nieruchomości w przyrządy pomiarowe*
 - 7. Warunki stosowania cen i stawek opłat*
- 7.1. Zakres świadczonych usług dla odbiorców*
 - 7.2. Standardy jakościowe obsługi odbiorców usług*

1. Uwagi ogólne

Niniejsze taryfy zawierają zestawienie cen za zbiorowe zaopatrzenie w wodę i zbiorowe odprowadzenie ścieków oraz zasady ich stosowania na terenie miasta i gminy Kcynia na okres 12 miesięcy: od dnia 01-01-2018 r. do dnia 31-12-2018r.

Podstawę prawną opracowania taryf w szczególności stanowią:

- Ustawa z dnia 7.06.2001r. o zbiorowym zaopatrzeniu w wodę i zbiorowym odprowadzeniu ścieków (tj. Dz. U. z 2017r., poz. 328 z późniejszymi zmianami), zwana dalej „Ustawą”*
- Rozporządzenie Ministra Budownictwa z dnia 28.06.2006r. w sprawie określenia taryf, wzoru wniosku o zatwierdzenie taryf oraz warunków rozliczeń za zbiorowe zaopatrzenie w wodę i zbiorowe odprowadzenie ścieków (Dz. U. z września 2017 r. poz. 1701), zwane dalej „Rozporządzeniem”.*

Ceny i stawki opłat określone w niniejszej taryfie dotyczą odbiorców usług wodociągowo – kanalizacyjnych z zakresu zbiorowego zaopatrzenia w wodę i zbiorowego odprowadzania ścieków .

Zakład Gospodarki Komunalnej i Mieszkaniowej w Kcyni Spółka z o. o. , zwany również „Spółką”, lub „przedsiębiorstwem wodociągowo – kanalizacyjnym”, w ramach prowadzonej działalności nie realizuje zadań z zakresu gospodarki ściekami opadowymi i kanalizacją deszczową w związku z powyższym taryfa nie zawiera ustaleń ceny za jednostkę miary powierzchni zanieczyszczonej o trwalej nawierzchni, z której odprowadzane są wody opadowe i roztopowe kanalizacją deszczową, uwzględniającą rodzaj i sposób zagospodarowania powierzchni.

Niniejsza taryfa zawiera również ustalenie opłat za przyłączenie do urządzeń wodociągowo-kanalizacyjnych, będących w posiadaniu przedsiębiorstwa, wynikających z kosztów przeprowadzenia prób technicznych przyłącza wybudowanego przez odbiorcę usług. Taryfa nie zawiera ustaleń opłat dla odbiorców i dostawców hurtowych.

Spółka nie dołącza do niniejszego wniosku wieloletniego planu rozwoju i modernizacji urządzeń wodociągowa - kanalizacyjnych w związku z art.21 ust.7 Ustawy.

2. Rodzaje prowadzonej działalności

Zakład Gospodarki Komunalnej i Mieszkaniowej w Kcyni Spółka z o. o. prowadzi działalność w zakresie zbiorowego zaopatrzenia w wodę i zbiorowego odprowadzanych ścieków na Gminę Kcynia na podstawie Aktu Powierzenia nr 75/2011 zgodnie z zezwoleniem wydanym w dniu 19.06.2013 r. Decyzją Burmistrza Kcyni oraz Regulaminem dostarczania wody i odprowadzania ścieków.

Przedmiotem działalności Spółki jest działalność polegająca na ujmowaniu, uzdatnianiu i dostarczaniu wody oraz na odprowadzaniu i oczyszczaniu ścieków za pomocą urządzeń wodociągowych i kanalizacyjnych usługobiorcom, z którymi zawarto umowy.

W ramach prowadzonej działalności Spółka nie realizuje zadań z zakresu gospodarki wodami opadowymi i kanalizacją deszczową.

3. Rodzaje i struktura taryfy.

Zakład Gospodarki Komunalnej i Mieszkaniowej w Kcyni Spółka z o. o. na podstawie kryteriów, o których mowa w § 13 ust. 2 i 3-Rozporządzenia dokonało wyboru struktury i rodzaju taryfy.

Dla zbiorowego zaopatrzenia w wodę i zbiorowego odprowadzania ścieków opracowana została jednolita(stawka opłat dla wszystkich grup odbiorców wody i odprowadzających ścieki) wieloczęłkowa tj. zawiera ceny za ilość dostarczonej wody , odbiór ścieków i stawki abonamentowe.

4. Taryfowe grupy odbiorców.

W zakresie zbiorowego zaopatrzenia w wodę i zbiorowego odprowadzania ścieków występuje jedna grupa odbiorców wody, która obejmuje gospodarstwa domowe, odbiorców przemysłowych i pozostałych. Cena jest jednakowa i ma zastosowanie do wszystkich odbiorców.

L.p.	Taryfowa grupa odbiorców usług	Charakterystyka taryfowa grupy odbiorców
I	II	III
1.	Zaopatrzenie w wodę	
- gospodarstwa domowe - zakłady przemysłowe - pozostali odbiorcy usług *	Odbiorcy rozliczani za ilość dostarczonej wody określoną w oparciu o wskazania wodomierza zainstalowanego w budynkach jednorodzinnych, wielorodzinnych, lokalach mieszkalnych, zakładach przemysłowych a także w lokalach usługowych, handlowych i innych nie wymienionych.	
2.	Odprowadzanie ścieków	
- gospodarstwa domowe - zakłady przemysłowe - pozostali odbiorcy usług *	Odbiorcy rozliczani za ilość odprowadzonych ścieków określoną w oparciu o ilość dostarczonej wody wg wskazań wodomierza lub w oparciu o wskazania urządzeń pomiarowych.	

* pozostali odbiorcy usług – to: handel, jednostki budżetowe, usługi: przedszkola, itp., oraz gmina rozliczana za ilość wody dostarczonej do źródeł publicznych i na cele przeciwpożarowe.

5. Rodzaje wysokości cen i stawek opłat .

1. W zakresie zbiorowego zaopatrzenia w wodę – taryfa wieloczęłonowa:

a) cena za dostarczoną wodę, stanowiąca iloczyn ilości pobranej wody ustalonej na podstawie wskazań wodomierzy lokalowych i ceny wody w zł./m³, pobierana za okres rozliczeniowy lub w przypadku braku wodomierza głównego stanowiącą iloczyn ilości wody określonej na podstawie przeciętnych norm zużycia wody, zgodnie z rozporządzeniem Ministra Infrastruktury z dnia 14 stycznia 2002r. w sprawie określenia przeciętnych norm zużycia wody (Dz. U. Nr 8, poz. 70) i ceny wody w zł./m³ pobrana za okres rozliczeniowy.

b) opłaty abonamentowe (za rozliczenie punktu poboru i za utrzymanie w gotowości urządzeń wodociągowych) przypadająca na odbiorcę wody w zł. pobierana za jednomiesięczny okres rozliczeniowy . Należności wynikające z opłaty abonamentowej za utrzymanie w gotowości urządzeń wodociągowych są regulowane przez odbiorców usług niezależnie od tego, czy odbiorca usług pobierał wodę w okresie rozliczeniowym.

2. W zakresie zbiorowego odprowadzania ścieków – taryfa wieloczonowa:

- a) cena za odprowadzone ścieki, stanowiąca iloczyn ścieków, ustalonej na podstawie wskazań urządzeń pomiarowych lub jako równą ilości dostarczonej wody i ceny za odprowadzenie ścieków w zł./m³.
- b) opłata abonamentowa(za utrzymanie w gotowości urządzeń kanalizacyjnych) przypadająca na odbiorcę - pobierana za jednomiesięczny okres rozliczeniowy ,
- c) opłata abonamentowa(za rozliczenie punktu poboru przypadająca na odbiorcę korzystającego tylko z dostarczania ścieków w zł.),

Tabela 1. Wysokość cen i stawek opłat za dostarczoną wodę.

L.p.	Taryfowa grupa odbiorców usług	Cena		Jednostka miar
		Netto	brutto (z VAT)	
1	2	3	4	5
1.	Wszyscy odbiorcy usług (gospodarstwa domowe, zakłady przemysłowe i pozostali odbiorcy usług)	3,66	3,95	zł/m ³
2.	Opłata abonamentowa :			
	- stawka opłaty abonamentowej za rozliczenie punktu poboru	4,13	4,46	zł./m-c
	- opłata abonamentowa za utrzymanie w gotowości urządzeń wodociągowych(msc.)	3,59	3,88	zł./m-c

Tabela 2 . Wysokość cen i opłat za odprowadzone ścieki.

L.p.	Taryfowa grupa odbiorców usług	Cena		Jednostka miar
		netto	brutto(z VAT)	
1	2	3	4	5
1	Wszyscy odbiorcy usług (gospodarstwa domowe , zakłady przemysłowe i pozostali odbiorcy usług)	6,50	7,02	zł/m ³
2	Oplata abonamentowa: - stawka opłaty abonamentowej za utrzymanie w gotowości urządzeń kanalizacyjnych	6,29	6,79	zł/m-c
3	Oplata abonamentowa: - stawka opłaty abonamentowej za rozliczenie punktu dostarczania ścieków	4,13	4,46	zł./m-c

Do cen i stawek opłat określonych w kolumnie 3 tabel 1, 2 dolicza się podatek od towarów i usług, zgodnie z § 1 pkt. 9-12 Rozporządzenia, o którym mowa w punkcie 1.

Stawka podatku VAT, zgodnie z obowiązującymi przepisami wynosi 8% - przy dostarczaniu wody i odprowadzaniu ścieków oraz opłatach abonamentowych. Podane ceny są cenami netto, do których należy doliczyć obowiązujący podatek VAT.

Stawka opłaty za przyłączenie do urządzeń wodociągowych będących w posiadaniu przedsiębiorstwa wynikającą z kosztów przeprowadzenia prób technicznych przyłącza wybudowanego przez odbiorcę usług wynosi : 60,00 zł. netto, do stawki opłaty dolicza się podatek VAT 23%. (brutto 73,80 zł.).

Stawka opłaty za przyłączenie do urządzeń kanalizacyjnych będących w posiadaniu przedsiębiorstwa wynikającą z kosztów przeprowadzenia prób technicznych przyłącza wybudowanego przez odbiorcę usług wynosi : 60,00 zł. netto , do stawki opłaty dolicza się podatek VAT 23% (brutto 73,80 zł.).

6. Warunki rozliczeń z uwzględnieniem wyposażenia nieruchomości w przyrządy pomiarowe.

Rozliczenia za zbiorowe zaopatrzenie w wodę i zbiorowe odprowadzanie ścieków prowadzone są zgodnie z przepisami Ustawy i Rozporządzenia z uwzględnieniem cen i stawek opłat wynikających z niniejszej Taryfy.

W przypadkach wyposażenia budynków na terenie działalności przedsiębiorstwa wodociągowo – kanalizacyjnego w wodomierze, ilość wody dostarczonej do nieruchomości ustala się na podstawie ich wskazań. W razie braku takich przyrządów pomiarowych ilość pobranej wody jest ustalana na podstawie przeciętnych norm zużyciu wody.

Ilość ścieków w budynkach wyposażonych w urządzenia pomiarowe ustala się na podstawie ich wskazania. W przypadku braku urządzeń pomiarowych ilość dostarczonych ścieków, zgodnie z art. 27 ust.5 Ustawy ustala się jako równą ilość wody pobranej lub określonej w umowie.

W przypadku stwierdzenia nieprawidłowego działania wodomierza ilość pobranej wody ustala się na podstawie średniego zużycia wody w okresie 3 miesięcy przed stwierdzeniem niesprawności działania wodomierza, a gdy nie jest to możliwe – na podstawie średniego zużycia wody w analogicznym okresie roku ubiegłego lub iloczynu średniomiesięcznego zużycia wody w roku ubiegłym i liczby miesięcy nieprawidłowego działania wodomierza.

Przedsiębiorstwo wodociągowo -kanalizacyjne na wniosek odbiorcy usług występuje o sprawdzenie prawidłowości działania wodomierza głównego. W przypadku gdy sprawdzenie prawidłowości wodomierza nie potwierdza zgłoszonych przez odbiorcę usług zastrzeżeń, pokrywa on koszty sprawdzenia.

Odbiorca usług dokonuje zapłaty za dostarczoną wodę i odprowadzone ścieki na warunkach i w terminach określonych w umowie.

Odczyt wskazań wodomierza oraz wystawienie faktury za wodę i ścieki wykonywane są przez ZGKiM w Kcyni Spółka z o. o. co 1 miesiąc (okres obrachunkowy). Wodomierze w gospodarstwach domowych indywidualnych odczytywane są zgodnie z terminarzem odczytów.

W przypadku niemożności (przeszkody) odczytania stanu wodomierza ZGKiM w Kcyni Spółka z o.o. oblicza ilość dostarczonej wody i wystawia fakturę na podstawie średniego zużycia wody w ostatnich 3 miesiącach. Rozliczenie za rzeczywiste zużytą wodę i odprowadzone ścieki nastąpi po odczytaniu wskazań wodomierza.

W przypadku zmiany cen i stawek opłat nie są wykonywane dodatkowe odczyty wszystkich wodomierzy w dniu zmiany ceny. Ilość dostarczonej wody między kolejnymi odczytami wodomierza rozdzielana jest proporcjonalnie do ilości dni w okresie przed i po zmianie cen i opłat.

7. Warunki stosowania cen i stawek opłat.

7.1. Zakres świadczonych usług dla odbiorców.

Zbiorowe zaopatrzenie w wodę, dokonywane jest dla wszystkich odbiorców usług w oparciu o takie same zasady technologiczne i techniczne. Opomiarowanie poboru wody uzasadnia stosowanie jednolitej ceny za każdy dostarczony m³ wody.

Wszyscy odbiorcy korzystający z usług przedsiębiorstwa w zakresie dostawy wody są potencjalnymi dostawcami ścieków do urządzeń kanalizacyjnych. Warunkiem dostarczania ścieków jest możliwość przyłączenia się do istniejącej kanalizacji sanitarnej. W przypadku jej braku odbiorcy odprowadzają ścieki do będących ich własnością szamb bezodpływowych. Jest też grupa odbiorców usług kanalizacyjnych, która korzysta z dostaw wody od innego przedsiębiorstwa wodociągowo – kanalizacyjnego, a ścieki odprowadza do urządzeń kanalizacyjnych będących w posiadaniu Spółki.

7.2. Standardy jakościowe obsługi odbiorców usług.

Określone w Taryfie ceny i stawki opłat stosuje się przy zachowaniu standardów jakościowych obsługi klientów, które wynikają z obowiązujących przepisów prawnych, standardów wyszczególnionych w zezwoleniu na prowadzenie działalności w zakresie zbiorowego zaopatrzenia w wodę i zbiorowego odprowadzania ścieków zatwierdzonych przez Radę Miejską w Kcyni oraz obowiązującym Regulaminie dostarczania wody i odprowadzania ścieków.

Jakość wody produkowanej przez ZGKiM w Kcyni Spółka z o. o. jest zgodna z obowiązującymi normami.

Dostarczana mieszkańcom woda jest zgodna z wymogami obowiązujących norm zarówno w zakresie parametrów fizykochemicznych, jak i bakteriologicznych. Spółka na bieżąco podejmuje działania mające na celu utrzymanie stabilności wody w sieci wodociągowej. Woda ujmowana jest z ujęć głębinowych i podlega uzdatnianiu bez chemicznego wspomaganie.

Użyte powyżej określenia oznaczają:

- *wodomierz główny- przyrząd pomiarowy mierzący ilość pobranej wody znajdujący się na każdym przyłączy wodociągowym*
- *urządzenie pomiarowe- przyrząd pomiarowy mierzący ilość odprowadzonych ścieków, znajdujący się na przyłączy kanalizacyjnym*
- *woda bezpowrotnie zużyta- woda zużyta na podlewanie ogródków, terenów zieleni itp., spływająca bezpośrednio do gleby (gruntu), bądź też całkowicie zużyta w procesie technologiczny; wielkość jej zużycia ustalona jest na podstawie dodatkowego wodomierza zainstalowanego na koszt odbiorcy usług i skutkuje nieobciążaniem odbiorców za odprowadzanie ścieków.*

**Uzasadnienie wniosku o zatwierdzenie Taryf
dla zbiorowego zaopatrzenia w wodę
i zbiorowego odprowadzania ścieków**

1. Informacje ogólne

Taryfy stanowią zestawienie cen i stawek opłat za zbiorowe zaopatrzenie w wodę i zbiorowe odprowadzanie ścieków obowiązujące na terenie Gminy i Miasta Kcynia na okres 12 miesięcy tj. od dnia 01 stycznia 2018 roku do 31 grudnia 2018 roku. Taryfy określają także warunki ich stosowania.

Wniosek o zatwierdzenie taryf został opracowany zgodnie z przepisami Ustawy z dnia 07 czerwca 2001 r. o zbiorowym zaopatrzeniu w wodę i zbiorowym odprowadzaniu ścieków (Dz. U. z 2017 r. poz.328 ze zmianami) zwanej dalej ustawą oraz zgodnie z przepisami Rozporządzenia Ministra Budownictwa z dnia 28 czerwca 2006 roku w sprawie określania taryf, wzoru wniosku o zatwierdzenie warunków rozliczeń za zbiorowe zaopatrzenie w wodę i zbiorowe odprowadzanie ścieków (Dz.U. z 2017 r. poz. 1701) zwanego dalej rozporządzeniem.

Taryfowe ceny i stawki opłat dotyczą wszystkich odbiorców usług wodociągowo – kanalizacyjnych świadczonych przez Zakład Gospodarki Komunalnej i Mieszkaniowej w Kcyni Spółka z o. o.

Przy opracowaniu wniosku o zatwierdzenie taryf przyjęto założenia zgodnie z Ustawą i Rozporządzeniem o których mowa wyżej.

2. Zakres świadczonych usług i lokalnych uwarunkowań ich świadczenia.

Zakład Gospodarki Komunalnej i Mieszkaniowej w Kcyni Spółka z o. o. jest jednoosobową spółką z ograniczoną odpowiedzialnością z 100% udziałem Gminy Kcynia. Postanowieniem Sądu Rejonowego w Bydgoszczy Wydział Gospodarczy Krajowego Rejestru Sądowego sygnatura akt BY.XIII NS-REJ.KRS/010873/10/266 z dnia 30.12.2010r. Spółka wpisana została do Krajowego Rejestru Sądowego pod numerem KRS 0000373820.

Obszarem działania w zakresie dostarczania wody i odprowadzania ścieków jest teren Gminy Kcynia.

Siedzibą Spółki jest : 89-240 Kcynia, ul. Nakielska 9

Gmina :Kcynia

powiat : nakielski ,

województwo : kujawsko-pomorskie

Zakład Gospodarki Komunalnej i Mieszkaniowej w Kcyni Spółka z o. o. prowadzi działalność w zakresie zbiorowego zaopatrzenia w wodę przeznaczoną do spożycia przez ludzi a także innych odbiorców oraz zbiorowego odprowadzania ścieków. Przedsiębiorstwo zobowiązane jest do zapewnienia ciągłości dostaw i odpowiedniej jakości wody oraz niezawodnego odprowadzania i oczyszczania ścieków mając na uwadze ochronę interesów odbiorców usług oraz wymagań ochrony środowiska a także optymalizację kosztów określonych w warunkach techniczno-organizacyjnych funkcjonowania Spółki.

W czasie obowiązywania taryf nie przewiduje się istotnych zmian warunków ekonomicznych mogących mieć negatywny wpływ na funkcjonowanie Spółki.

Zestawienie produkcji m³ wody w latach 2012-2016 z podziałem na ujęcia.

	Kcynia	Żurawia	Smogulecka Wieś
2016	241 350	20 379	55 476
2015	211 670	22 352	45 054
2014	219 410	20 312	46 200
2013	247 480	21 992	38 277
2012	291 790	19 371	11 729

Zestawienie sprzedaży m³ wody z podziałem na ujęcia .

Lata	Kcynia	Żurawia	Smogulecka Wieś
2016	162 619,1	19 421,0	50 573,1
2015	162 823,4	18 864,4	40 448,8
2014	182 768,0	19 959,7	28 027,1
2013	169 507,6	18 455,6	24 929,6
2012	183 364,2	17 948,1	9 469,9

Zestawienie produkcji i sprzedaży wody – m3 – wszystkie ujęcia

Rok	Produkcja netto	Sprzedaż m3	% sprzedaż do produkcji
2016	317 205,0	232 613,0	73,33%
2015	279 076,0	222 136,6	79,60%
2014	285 922,0	230 754,8	80,70%
2013	289 046,0	212 957,3	73,67%
2012	322 890,0	210 782,2	65,27%

Zestawienie sprzedaży m3 ścieków

Lata	Oczyszczalnia Kcynia	Smogulecka Wieś
2016	143 824,7	2 869,2
2015	167 152,2	1 720,2
2014	139 116,6	0,0
2013	135 037,4	0,0
2012	145 394,7	0,0

Zestawienie sprzedaży m3 wody i ścieków

Lata	woda	ścieki
2016	232 612,2	146 693,9
2015	222 136,6	146 872,3
2014	230 754,8	133 611,6
2013	212 957,3	135 037,4
2012	210 921,2	145 368,4

3. Standardy jakościowe usług, wpływ na ich poprawę.

Określone w taryfie ceny i stawki są stosowane przy zachowaniu standardów jakościowych obsługi klientów wynikających z obowiązujących przepisów prawa, standardów w zakresie zbiorowego zaopatrzenia w wodę i zbiorowego odprowadzania ścieków.

W zakresie jakości dostarczonych usług Przedsiębiorstwo realizuje zadania określone w Regulaminie dostarczania wody i odprowadzania ścieków, obowiązującym na terenie jego działania, umowach z poszczególnymi odbiorcami usług wodociągowo – kanalizacyjnych oraz przepisach prawnych dotyczących ochrony środowiska, w rozporządzeniach w sprawie sposobu realizacji obowiązków dostawców ścieków przemysłowych oraz warunków wprowadzania ścieków do urządzeń kanalizacyjnych oraz ustalających wymagania dotyczące jakości wody, w tym wymagań bakteriologicznych, fizykochemicznych i organoleptycznych.

4. Spodziewana poprawa jakości usług przy wprowadzeniu nowych alokacji kosztów.

W zakresie zbiorowego zaopatrzenia w wodę i zbiorowego odprowadzania ścieków brak jest uzasadnienia dla potrzeb wyodrębnienia więcej niż jednej grupy odbiorców usług.

Zakład Gospodarki Komunalnej i Mieszkaniowej w Kcyni Spółka z o. o. określił rodzaj i strukturę taryfy, uwzględniając lokalne uwarunkowania w zakresie zbiorowego zaopatrzenia w wodę i zbiorowego odprowadzania ścieków.

Taryfowe ceny wody i ścieków zostały tak skalkulowane, aby zapewnić:

- uzyskanie z wpłat odbiorców usług przychód na poziomie zapewniającym samofinansowanie się działalności Spółki*
- motywowanie odbiorców usług do racjonalnego korzystania z wody i ograniczenia zanieczyszczenia środowiska*
- eliminację subsydiowania skrośnego, polegającego na pokrywaniu kosztów dotyczących jednego rodzaju prowadzonej przez przedsiębiorstwo działalności przychodami z innej działalności*
- łatwości ustalania i sprawdzania należności za świadczone usługi*

5. Zmiana warunków ekonomicznych w czasie obowiązywania taryfy .

Przy ustalaniu taryf na okres 01-01-2018 roku do 31-12-2018 roku podstawę ich ustalenia stanowiły (zgodnie z wymogami rozporządzenia) dane ewidencji księgowej za rok obrachunkowy poprzedzający wprowadzenie nowych taryf tj. od 01 września 2016 r. do 31 sierpnia 2017 r.

Ustalając taryfę przyjęto stawki podatków i opłat obowiązujące w 2017 r. zarówno w podatku od nieruchomości , jak i opłat za korzystanie ze środowiska przy założeniu wzrostu z powodu oddania do użytku realizowanych przez Gminę bądź Spółkę przedsięwzięć inwestycyjnych.

Kryteria jakimi kierowano się przy ustalaniu niezbędnych przychodów to:

- *bieżące koszty eksploatacyjne*
- *amortyzacja obliczona według obowiązujących stawek od istniejącego majątku Spółki*
- *wzrost opłat za korzystanie ze środowiska na podstawie prognozowanych stawek, o których mowa w aktach wykonawczych do ustawy z dnia 27 kwietnia 2011r. - Prawo ochrony środowiska*
- *dostawa wody uwzględniająca malejący trend zużycia jednostkowego wody w przeliczeniu na jednego mieszkańca*
- *odbiór ścieków uwzględniający malejący trend zużycia jednostkowego w przeliczeniu na mieszkańca oraz wzrost ilości ścieków z tytułu nowych odbiorców usługi*
- *znaczące straty wody - % produkcji do sprzedaży*

Do obliczenia danych w okresie obowiązywania nowych taryf uwzględniono niżej przedstawiony wzrost poszczególnych kosztów eksploatacji .

WYSZCZEGÓLNIENIE	Rok obrotowy poprzedzający wprowadzenie nowych taryf wzl.	Rok obowiązywania nowych taryf wzl.
2	3	4
Zaopatrzenie w wodę		
- amortyzacja lub odpisy umorzeniowe	65 669,56	65 365,18
- wynagrodzenia z narzutami	264 445,22	279 550,29
- materiały	35 285,38	59 515,06
- energia	123 842,02	149 802,00
- opłata za korzystanie ze środowiska	22 960,00	29 500,00
- podatki i inne opłaty	35 560,76	39 497,08
- usługi obce	70 746,59	115 018,96
- pozostałe koszty	12 804,41	34 946,08
- koszty zakupionej przez siebie wody	1 341,60	1 764,76
Razem koszty bezpośrednie	632 655,54	774 959,41
Alokacja kosztów pośrednich		
- koszty działalności pomocniczej, zakupu	128 636,27	151 427,52
koszty ogólne	107 304,48	108 361,15
Razem koszty pośrednie	235 940,75	259 788,67
Koszty eksploatacji i utrzymania razem	868 596,29	1 034 748,08
Odprowadzanie ścieków		
- amortyzacja lub odpisy umorzeniowe	19 025,03	19 009,32
- wynagrodzenia z narzutami	310 274,65	316 603,27
- materiały	29 763,95	29 895,19
- energia	159 422,51	174 794,21
- opłata za korzystanie ze środowiska	8 473,00	9 318,00
- inne : koszty zakupionej przez siebie wody	15 929,46	18 599,43
- podatki i inne opłaty	132 910,69	90 134,81
- usługi obce	107 461,12	139 793,85
- pozostałe koszty	7 941,59	4 707,21
Razem koszty bezpośrednie	791 202,00	802 855,29
Alokacja kosztów pośrednich :		
- koszty w działo we i dział. pomocniczej , zakupu	122 641,76	151 709,63
- koszty ogólne	137 253,86	139 815,39
Razem koszty pośrednie	259 895,62	291 525,02
Koszty eksploatacji i utrzymania razem	1 051 097,62	1 094 380,31

Załączniki do uzasadnienia :

1. Tabele stanowiące szczegółową kalkulację cen i stawek opłat taryfy na okres 01 września 2016 roku do 31 sierpnia 2017 roku.

Tabela A Porównanie cen i stawek opłat taryfy obowiązującej w dniu złożenia wniosku z cenami i stawkami opłat nowej taryfy dotyczącej zaopatrzenia w wodę.

Tabela B Porównanie cen i stawek opłat taryfy obowiązującej w dniu złożenia wniosku z cenami i stawkami opłat nowej taryfy dotyczącej odprowadzania ścieków

Tabela C Ustalenie niezbędnych przychodów.

Tabela D Alokacja niezbędnych przychodów według taryfowych grup odbiorców usług w roku obowiązywania nowych taryf.

Tabela E Współczynniki alokacji w roku obowiązywania nowych taryf.

Tabela F Kalkulacja cen i stawek opłat za wodę i odprowadzanie ścieków metodą alokacji prostej.

Tabela G Zestawienie przychodów według taryfowych grup odbiorców usług, z uwzględnieniem wielkości zużycia oraz cen i stawek opłat w roku obowiązywania nowych taryf w złotych.

Tabela H Skutki finansowe zmiany cen i stawek opłat za zaopatrzenie w wodę i odprowadzanie ścieków.

2. Harmonogram spłat pożyczki z NFOŚiGW

3. Sprawozdanie finansowe za ostatni rok obrotowy 2016

Tabela A

Porównanie cen i stawek opłat taryfy obowiązującej w dniu złożenia wniosku z cenami i stawkami opłat nowej taryfy dotyczącej zaopatrzenia w wodę.

Lp.	Wyszczególnienie		Taryfa obowiązująca	Taryfa nowa	Zmiana % 4/3
	taryfowa grupa odbiorców usług	rodzaj cen i stawek opłat	Wielkość cen i stawek opłat		
0	1	2	3	4	5
1	Grupa 1	- cena wody (zł/m ³)	3,66	3,66	100,00%
		- stawka opłaty abonamentowej za rozliczenie punktu poboru (msc.)	4,13	4,13	100,00%
		- stawka opłaty abonamentowej za utrzymanie w gotowości urządzeń wodociągowych (msc)	3,59	3,59	100,00%
		- cena wskaźnikowa 1)	4,43	4,49	

Uwaga :

1) Cenę wskaźnikową należy wyliczać jako sumę rocznych należności za wodę , wynikających z cen i stawek opłat w zł. , podzieloną przez roczną wielkość sprzedaży wody w m³

Tabela B

Porównanie cen i stawek opłat taryfy obowiązującej w dniu złożenia wniosku z cenami i stawkami opłat nowej taryfy dotyczącej odprowadzania ścieków

Lp.	Wyszczególnienie		Taryfa obowiązująca	Taryfa nowa	Zmiana % 4/3
	taryfowa grupa odbiorców usług	rodzaj cen i stawek opłat	Wielkość cen i stawek opłat		
0	1	2	3	4	5
1	Grupa 1	- cena usługi odprowadzania ścieków (zł/m ³)	6,50	6,50	100,00%
		- stawka opłaty abonamentowej za utrzymanie w gotowości urządzeń kanalizacyjnych (msc)	6,29	6,29	100,00%
		- stawka opłaty abonamentowej za rozliczenie punktu dostarczającego tylko ścieki (msc)	4,13	4,13	100,00%
		- cena wskaźnikowa 1)	7,13	7,14	

Uwaga :

1) Cenę wskaźnikową należy wyliczać jako sumę rocznych należności za odprowadzone ścieki , wynikającą z cen i stawek opłat w zł. , podzieloną przez roczną ilość odprowadzonych ścieków.

Tabela C

Ustalenie niezbędnych przychodów.

Lp.	Wyszczególnienie	Przychody - wykonanie	Niezbędne przychody
		rok obrotowy poprzedzający wprowadzenie nowych taryf w zł	rok obowiązywania nowych taryf w zł
0	1	2	3
1	Zaopatrzenie w wodę		
	1) koszty eksploatacji i utrzymania, w tym:	868 596,29	1 034 748,08
	a) amortyzacja lub odpisy umorzeniowe	65 669,56	65 365,18
	b) koszty zakupionej przez siebie wody	1 341,60	1 764,76
	2) raty kapitałowe ponad wartość amortyzacji		
	3) odsetki		
	4) należności nieregularne	9 539,21	8 779,48
	5) marża zysku		
	6) wartość niezbędnych przychodów	878 135,50	1 043 527,56
2	Odprowadzanie ścieków		
	1) koszty eksploatacji i utrzymania, w tym:	1 051 097,62	1 094 380,31
	a) amortyzacja lub odpisy umorzeniowe	19 025,03	19 009,32
	b) koszty odprowadzania ścieków do urządzeń niebędących w posiadaniu przedsiębiorstwa	16 198,80	16 175,70
	2) raty kapitałowe ponad wartość amortyzacji		
	3) odsetki	2 186,14	2 153,56
	4) należności nieregularne	11 659,03	22 356,65
	5) marża zysku		
	6) wartość niezbędnych przychodów	1 064 942,79	1 118 890,52
3	Średnia zmiana wartości przychodów - zaopatrzenie w wodę w %	X	¹⁾ 1,19 %
4	Średnia zmiana wartości przychodów - odprowadzanie ścieków w %	X	²⁾ 1,05%

Tabela D

Alokacja niezbędnych przychodów według taryfowych grup odbiorców usług w roku obowiązywania nowych taryf.

Lp	WYSZCZEGÓLNIENIE	Współczynnik alokacji wg tabeli E	Taryfowa grupa odbiorców	
			Grupa 1	ogółem
0	1	2	3	6
1	Zaopatrzenie w wodę			
	1) koszty eksploatacji i utrzymania, w tym:		1 034 748,08	1 034 748,08
	a) koszty bezpośrednie:		774 959,41	774 959,41
	- amortyzacja lub odpisy umorzeniowe	A	65 365,18	65 365,18
	- wynagrodzenia z narzutami	A	279 550,29	279 550,29
	- materiały	A	59 515,06	59 515,06
	- energia	A	151 566,76	151 566,76
	- opłata za korzystanie ze środowiska	B	29 500,00	29 500,00
	- podatki i inne opłaty	A	39 497,08	39 497,08
	- usługi obce	A	115 018,96	115 018,96
	- pozostałe koszty	A	34 946,08	34 946,08
	b) alok.: koszty pośrednie		259 788,67	259 788,67
	- rozliczenie kosztów wydziałowych i dział. pomocniczej	A	151 427,52	151 427,52
	- alokowane koszty ogólne	A	108 361,15	108 361,15
	2) raty kapitałowe ponad wartość amortyzacji	A		
	3) odsetki	A		
	4) należności nieregularne	A	8 779,48	8 779,48
	5) marża zysku	A		
	6) razem wartość niezbędnych przychodów		1 043 527,56	1 043 527,56
2	Odprowadzanie ścieków			
	1) koszty eksploatacji i utrzymania, w tym:		1 094 380,31	1 094 380,31
	a) koszty bezpośrednie:		802 855,29	802 855,29
	- amortyzacja lub odpisy umorzeniowe	C	19 009,32	19 009,32
	- wynagrodzenia z narzutami	C	316 603,27	316 603,27
	- materiały	C	29 895,19	29 895,19
	- energia	C	174 794,21	174 794,21
	- opłata za korzystanie ze środowiska	D	9 318,00	9 318,00
	- inne	C	18 599,43	18 599,43
	- podatki i inne opłaty	C	90 134,81	90 134,81
	- usługi obce	C	139 793,85	139 793,85
	- pozostałe koszty	C	4 707,21	4 707,21
	b) alok.: koszty pośrednie		291 525,02	291 525,02
	- rozliczenie kosztów wydziałowych i dział. pomocniczej	C	151 709,63	151 709,63
	- alokowane koszty ogólne	C	139 815,39	139 815,39
	2) raty kapitałowe ponad wartość amortyzacji	C		
	3) odsetki	C	2 153,56	2 153,56
	4) należności nieregularne	C	22 356,65	22 356,65
	5) marża zysku	C		
	6) razem wartość niezbędnych przychodów		1 118 890,52	1 118 890,52

Tabela E

Współczynniki alokacji w roku obowiązywania nowych taryf.

Lp	Współczynnik alokacji	Wyszczególnienie	Jednostka miary	Taryfowa grupa odbiorców	
				Grupa I	ogółem
0	1	2	3	4	5
1	A	Sprzedaż roczna wody	m ³	232 612,0	262 612,0
			%	100,00%	100,00%
			zł.	29 500,00	29 500,00
2	B	Przewidywane roczne opłaty za korzystanie ze środowiska – usługi zaopatrzenia w wodę	%	100,00%	100,00%
			m ³	156 694,0	156 694,0
3	C	Ilość roczna dostarczanych ścieków	%	100,00%	100,00%
			zł.	9 318,00	9 318,00
4	D	Przewidywane roczne opłaty za korzystanie ze środowiska – usługi odprowadzania ścieków	%	100,00%	100,00%

Tabela F

Kalkulacja cen i stawek opłat za wodę i odprowadzanie ścieków metodą alokacji prostej.

Lp	Wyszczególnienie	Taryfowa grupa odbiorców usług	
		Grupa 1	Ogółem
0	1	2	3
1	Zaopatrzenie w wodę		
	1) wartość niezbędnych przychodów w zł/rok	1 043 527,56	1 043 527,56
	w tym :		
	a) wartość niezbędnych przychodów rozliczanych za ilość dostarczanej wody	851 359,92	851 359,92
	b) wartość niezbędnych przychodów rozliczanych stawką opłaty abonamentowej	108 635,52	108 635,52
	c) wartość niezbędnych przychodów rozliczanych stawką opłaty abonamentowej za utrzymanie w gotowości urządzeń wodociągowych	83 532,12	83 532,12
	2) zużycie wody w m ³ /rok	232 612,0	232 612,0
	3) liczba odbiorców	2237	2237
	w tym:		
	a) liczba odbiorców rozliczanych wg stawki opłaty abonamentowej za rozl. pkt.poboru	2192	2192
	b) liczba odbiorców rozliczanych wg stawki opłaty abonamentowej za utrzymanie w gotowości urządzeń wodociągowych	1939	1939
	4) cena 1m ³ wody w zł./ m ³ 2)	3,66	3,66
	5) stawka opłaty abonamentowej za rozliczenie punktu poboru w zł/m-c 3)	4,13	4,13
	6) stawka opłaty abonamentowej za utrzymanie w gotowości urządzeń wodociągowych	3,59	3,59
2	Odprowadzanie ścieków		
	1) wartość niezbędnych przychodów w zł/rok	1 118 890,52	1 118 890,52
	w tym :		
	a) wartość niezbędnych przychodów rozliczanych za ilość odprowadzonych ścieków	1 018 511,00	1 018 511,00
	b) wartość niezbędnych przychodów za utrzymanie w gotowości urządzeń kanalizacyjnych	94 878,36	94 878,36
	c) wartość niezbędnych przychodów za utrzymanie rozliczenie pkt dostarczającego ścieki	5 501,16	5 501,16
	2) odprowadzone ścieki w m ³ /rok	156 694,0	156 694,0
	3) cena usługi odprowadzania ścieków w zł./m ³	6,50	6,50
	4) opłata abonamentowa za utrzymanie w gotowości urządzeń kanalizacyjnych	6,29	6,29
	a) liczba odbiorców za rozliczenie pkt. dostarczającego ścieki	111	111
	b) liczba odbiorców rozliczanych wg stawki opłaty abonamentowej za utrzymanie w gotowości urządzeń kanalizacyjnych	1257	1257

Tabela G

Zestawienie przychodów według taryfowych grup odbiorców usług, z uwzględnieniem wielkości zużycia oraz cen i stawek opłat w roku obowiązywania nowych taryf w złotych.

Lp	Wyszczególnienie	Taryfowa grupa odbiorców usług	
		Grupa I	Ogółem
0	1	2	3
1	Zaopatrzenie w wodę		
	1) zużycie wody w m ³ / rok	232 612,0	232 612,0
	2) cena za m ³ wody w zł./m ³	3,66	3,66
	3) stawka opłaty abonamentowej za :		
	a) rozliczenie punktu poboru	4,13	4,13
	b) za utrzymanie w gotowości urządzeń wodociągowych	3,59	3,59
	4) przychody wg należności za ilości dostarczonej wody (cena)w zł./rok	851 359,92	851 359,92
	5) przychody wg należności za stawki opłat abonamentowych w zł./rok	192 167,64	192 167,64
	Wartość przychodów w zł./rok	1 043 527,56	1 043 527,56
2	Odprowadzanie ścieków		
	1) ilość ścieków odprowadzonych rocznie w m ³ /rok	156 694,0	156 694,0
	2)cena usługi odprowadzenia ścieków w zł./m ³	6,50	6,50
	3) stawka opłaty abonamentowej	6,29	6,29
	4) stawka opłaty abonamentowej za rozliczenie	4,13	4,13
	4) przychody wg należności za ilości odprowadzonych ścieków (cena)w zł./rok	1 018 511,00	1 018 511,00
	5) przychody wg należności za stawki opłat abonamentowych w zł./rok	100 379,52	100 379,52
		Wartość przychodów w zł./rok	1 118 890,52

Tabela H

Skutki finansowe zmiany cen i stawek opłat za zaopatrzenie w wodę i odprowadzanie ścieków.

Lp	Wyszczególnienie	Taryfowa grupa odbiorców usług	
		Grupa 1	Ogółem
0	1	2	3
1	Zaopatrzenie w wodę		
	Wartość przychodów		
	1) w roku obowiązywania nowych taryf	1 043 527,56	1 043 527,56
	2) w roku obrachunkowym poprzedzającym wprowadzenie nowych taryf	1 066 920,31	1 066 920,31
	Wzrost przychodów	-0,99	-0,99
2	Odprowadzanie ścieków		
	Wartość przychodów		
	1) w roku obowiązywania nowych taryf	1 118 890,52	1 118 890,52
	2) w roku obrachunkowym poprzedzającym wprowadzenie nowych taryf	1 110 563,00	1 110 563,00
	Wzrost przychodów	1,00	1,00

Harmonogram spłat pożyczki z NFOŚiGW

Numer raty kapitałowej	Termin płatności	Kwota raty kapitałowej	Odsetki	Rata całkowita
1	31.03.2014	6 789,00 zł	1 522,53 zł	8 311,53 zł
2	30.06.2014	6 789,00 zł	1 184,19 zł	7 973,19 zł
SUMA		13 578,00 zł	2 706,72 zł	16 284,72 zł
3	30.09.2014	6 789,00 zł	1 197,20 zł	7 986,20 zł
4	20.12.2014	6 789,00 zł	1 017,53 zł	7 806,53 zł
5	31.03.2015	6 789,00 zł	927,05 zł	7 716,05 zł
6	30.06.2015	6 789,00 zł	878,22 zł	7 667,22 zł
SUMA		27 156,00 zł	4 020,00 zł	31 176,00 zł
7	30.09.2015	6 789,00 zł	1 017,53 zł	7 806,53 zł
8	20.12.2015	6 789,00 zł	1 522,53 zł	8 311,53 zł
9	31.03.2016	6 789,00 zł	699,85 zł	7 488,85 zł
10	30.06.2016	6 789,00 zł	646,46 zł	7 435,46 zł
SUMA		27 156,00 zł	3 886,37 zł	31 042,37 zł
11	30.09.2016	6 789,00 zł	588,52 zł	7 377,52 zł
12	20.12.2016	6 789,00 zł	538,39 zł	7 327,39 zł
13	31.03.2017	6 789,00 zł	526,69 zł	7 315,69 zł
14	30.06.2017	6 789,00 zł	532,54 zł	7 321,54 zł
SUMA		27 156,00 zł	2 186,14 zł	29 342,14 zł
15	30.09.2017	6 789,00 zł	538,39 zł	7 327,39 zł
16	20.12.2017	6 789,00 zł	532,54 zł	7 321,54 zł
17	31.03.2018	6 789,00 zł	538,39 zł	7 327,39 zł
18	30.06.2018	6 789,00 zł	538,39 zł	7 327,39 zł
SUMA		27 156,00 zł	2 147,71 zł	29 303,71 zł
19	30.09.2018	6 789,00 zł	538,39 zł	7 327,39 zł
20	20.12.2018	6 716,76 zł	538,39 zł	7 255,15 zł
21	20.12.2018	79,24 zł		79,24 zł
SUMA		13 585,00 zł	1 076,78 zł	14 661,78 zł
SUMA CAŁKOWITA		135 787,00 zł	16 023,72 zł	151 810,72 zł

Sprawozdanie finansowe

na dzień

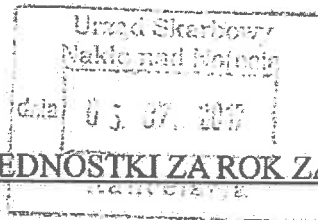
31-12-2016 r.



***Zakładu Gospodarki
Komunalnej i Mieszaniowej w
Kcyni Spółka z o. o.***

SPIS TREŚCI

- I. Sprawozdanie z działalności jednostki
- II. Oświadczenie kierownictwa
- III. Informacja dodatkowa (wprowadzenie do sprawozdania finansowego)
- IV. Informacja dodatkowa (dodatkowe informacje i objaśnienia)
- V. Bilans
- VI. Rachunek zysków i strat
- VII. Zestawienie zmian w kapitale (funduszu własnym)



I. SPRAWOZDANIE Z DZIAŁALNOŚCI JEDNOSTKI ZA ROK ZAKOŃCZONY
2016

Sprawozdanie Zarządu z działalności
Zakładu Gospodarki Komunalnej i Mieszkaniowej w Kcyni Spółka z o. o.
za rok obrotowy rozpoczynający się 01.01.2016 , a kończący się 31.12.2016 r.

Zakład Gospodarki Komunalnej i Mieszkaniowej w Kcyni Spółka z o. o. jest zarejestrowana w Sądzie Rejonowym w Bydgoszczy XIII Wydział Gospodarczy Krajowego Rejestru Sadowego pod nr KRS 0000373820 od 30.12.2010 r. Spółka prowadzi działalność gospodarczą polegającą na świadczeniu usług dla ludności m. in. : usług budowlanych, zbiorowej dostawy wody, odprowadzaniu i oczyszczaniu ścieków , usług pogrzebowych, wywozu nieczystości płynnych, odbiorze i przetwarzaniu odpadów komunalnych, zarządzaniu nieruchomościami na zlecenie. Rok obrotowy jest zgodny z rokiem kalendarzowym.

1. Ważniejsze wydarzenia, inwestycje i zatrudnienie w Spółce

Wszelkie działania Zarządu Spółki były oparte na założeniach przyjętych wspólnie przez Zarząd i Gminę Kcynia jako jedyne go udziałowca Spółki.

W omawianym okresie przeciętne zatrudnienie w Spółce wynosiło 55 osób.

Do 31-12-2016 r. Spółka świadczyła usługę w zakresie odbierania odpadów komunalnych z nieruchomości zamieszkałych z terenu Gminy Kcynia. W ramach zawartej umowy Spółka prowadziła : Gminny Punkt Selektywnej Zbiórki Odpadów Komunalnych (PSZOK) oraz zagospodarowania odpadów ze zbiórki selektywnej zebranej w PSZOK-u. W wyniku postępowania przetargowego Spółka podpisała nową umowę obejmującą kompleksowe świadczenie w/w usług na rok 2017.

2. Przewidywany rozwój Spółki.

W 2017 roku Spółka będzie kontynuować dotychczasową działalność. Działania Zarządu będą zmierzały do tego, by wyposażyć Spółkę w nowy sprzęt w miejsce

wyeksplloatowanego , co pozwoli na zachowanie potencjału wykonawczego w zakresie dotychczasowych zadań oraz pozyskiwania dodatkowych zleceń głównie na roboty budowlane (budowę dróg i chodników).

W 2016 roku Spółka doposażyła swój majątek o :

- samochód ciężarowy Volkswagen Transporter o wartości 18.699,19 zł
- komputer PSION z drukarka do rozliczeń wody i ścieków o wartości 10.653,03
- 2 mieszadła o wartości 17.040,00 zł
- ubijak skokowy

Zakupiono również wyposażenie niskocenne m. in. agregat prądotwórczy i młot wyburzeniowy.

3. Aktualna i przewidywana sytuacja finansowa w Spółce.

Spółka w omawianym roku obrotowym osiągnęła przychody netto w wysokości 4.591.244,20 zł.(słownie : cztery miliony pięćset dziewięćdziesiąt jeden tysięcy dwieście czterdzieści cztery złote 20/100). Rok obrotowy Spółka zamknęła stratą netto w wysokości 118.048,37 zł . (strata wynikała głównie z konieczności dopłacania przez Spółkę do funkcjonowania PSZOK w kwocie 217.031,82 zł. – zawarta Umowa powierzenia z Gminą Kcynia nie przewidywała rekompensowania kosztów funkcjonowania PSZOK-u).

W 2016 roku Spółka spłacała bieżące raty pożyczki z Narodowego Funduszu Ochrony Środowiska i Gospodarki Wodnej. Termin spłaty zaciągniętej pożyczki upływa w grudniu 2018 roku. W omawianym okresie Spółka spłaciła 27.156,00 zł. pożyczki i 2.462,80 zł. odsetek, co daje łączną kwotę 29.618,80 zł. i jest zgodne z harmonogramem spłat zawartym w Umowie nr 992/2012/Wn2/OW-kw/P.

Zaciągnięty w lutym 2015 roku kredyt długoterminowy w BS Kcynia na wykonanie remontu sieci wodociągowej na ul. Wyrzyskiej jest spłacany terminowo. W 2016 roku Spółka spłaciła 60.000,00 zł. rat kredytowych. Termin jego spłaty upływa w lutym 2020 roku.

W Spółce prowadzona jest bieżąca windykacja należności. Z uwagi na kłopoty finansowe klientów indywidualnych zawierane są umowy ugody umożliwiające spłatę zaległości w systemie ratałnym bądź też umożliwia się dłużnikom odpracowanie długu. W przypadku braku możliwości zawarcia porozumienia z dłużnikiem sprawy kierowane są na drogę

postępowania sądowego, gdzie Spółkę reprezentuje Kancelaria Adwokacka.

4. Nabycie udziałów(akcji) własnych.

Nie dotyczy.

5. Oddziały (zakłady) posiadane przez jednostkę.

Nie dotyczy.

6. Instrumenty finansowe.

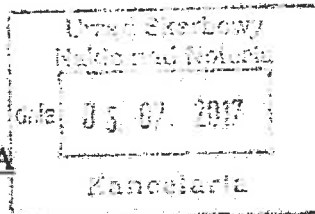
Nie dotyczy.

Kcynia, 15-03-2017 r.

Prezes Zarządu
ZGKiM w Kcyni Spółka z o.o.


Henryk Grobelny

.....
Prezes Zarządu



II . OŚWIADCZENIE KIEROWNICTWA

Stosownie do artykułu 52 ustawy o rachunkowości z dnia 29 września 1994 roku z późniejszymi zmianami, Zarząd Spółki Zakładu Gospodarki Komunalnej i Mieszkaniowej w Kcyni Spółka z o. o. przedstawia sprawozdanie finansowe za rok kończący się 31.12.2016 r., na które składa się :

- Bilans sporządzony na dzień 31.12.2016r.,
- Rachunek zysków i strat za okres 01.01.2016 do 31.12.2016 r.,
- Zestawienie zmian w kapitale (funduszu własnym) za okres 01.01.2016 do 31.12.2016
- Informacja dodatkowa, obejmująca wprowadzenie do sprawozdania finansowego oraz dodatkowe informacje i objaśnienia.

Do sprawozdania finansowego dołącza się sprawozdanie z działalności jednostki za okres objęty sprawozdaniem finansowym.

Sprawozdanie finansowe sporządzone zostało zgodnie z przedstawionymi zasadami ustawy o rachunkowości oraz rzetelnie i jasno przedstawia sytuację majątkową i finansową oraz wynik finansowy.

Kcynia 15-03-2017r.

GLÓWNA KSIĘGOWA
Anna Napierała
mgr Anna Napierała

(osoba odpowiedzialna za prowadzenie ksiąg rachunkowych)

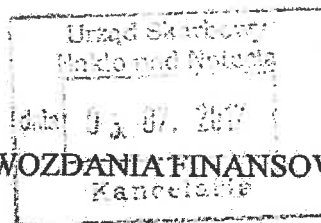
Podpis Prezesa Zarządu

Prezes Zarządu
ZGKIM w Kcyni Spółka z o.o.

Henryk Grubelny
Henryk Grubelny

(imię, nazwisko, stanowisko)

III. INFORMACJA DODATKOWA



III. A. WPROWADZENIE DO SPRAWOZDANIA FINANSOWEGO

1. Informacje ogólne

Sprawozdanie finansowe Zakładu Gospodarki Komunalnej i Mieszkaniowej w Kcyni Spółka z o. o. z siedzibą w Kcyni 89-240 ul. Nakielska 9 NIP 558-000-14-89 , REGON 340854204 , zostało sporządzone zgodnie z ustawą z dnia 29 września 1994 roku o rachunkowości oraz Kodeksem Spółek Handlowych.

Spółka powstała na podstawie Uchwały Rady Miejskiej nr XLIX/503/2010 z dnia 20.07.2010r. i Uchwały Rady Miejskiej nr LII/534/2010 z dnia 30-09-2010r. W wyniku przekształcenia zakładu budżetowego i rozpoczęła działalność gospodarczą dnia 01.01.2011r.

Spółka została zarejestrowana dn . 30.12.2010 r. przez Sąd Rejonowy w Bydgoszczy XIII Wydział Gospodarczy Krajowego Rejestru Sadowego pod nr KRS 0000373820. Czas trwania Spółki zgodnie z umową spółki jest nieograniczony.

Przedmiotem działalności jest m. in.:

- pobór, uzdatnianie i dostarczanie wody,
- odprowadzanie i oczyszczanie ścieków,
- zbieranie odpadów innych niż niebezpieczne,
- roboty budowlane związane z wznoszeniem budynków mieszkalnych i niemieskalnych,
- zarządzanie nieruchomościami na zalecenie,
- działalność usługowa związana z zagospodarowaniem terenów zieleni,
- pogrzeby i działalność pokrewna.

Klasyfikacja działalności wg PKD przedstawia się następująco :

Działalność podstawowa :

- pobór i dostarczanie wody 36.00. Z
- odprowadzanie i oczyszczanie ścieków 37.00. Z

Działalność drugorzędna :

- zbieranie odpadów innych niż niebezpieczne 38.11. Z
- zarządzanie nieruchomościami na zalecenie 68.32. Z

- pogrzeby i działalność pokrewna 96.03.Z
- odzysk surowców z materiałów segregowanych 38.32. Z
- roboty związane z budową dróg i autostrad 42.11. Z
- roboty związane z budową rurociągów przesyłowych i sieci rozdzielczych 42.21. Z
- wykonywanie instalacji elektrycznych 43.21.Z
- działalność usługowa związana z zagospodarowaniem terenów zieleni 81.30.Z

2. Okres objęty sprawozdaniem finansowym

Roczne sprawozdanie finansowe sporządzone zostało za rok obrotowy 2016, przy założeniu kontynuowania działalności gospodarczej przez Spółkę w dającej się przewidzieć przyszłości, obejmującej okres nie krótszy niż jeden rok od dnia bilansowego, w nie zmniejszonym istotnie zakresie.

3. Porównywalność danych

Niniejsze sprawozdanie finansowe zawiera dane finansowe za rok obrotowy od 01.01.2016 do 31.12.2016, a dane porównawcze obejmują okres 01.01.2015 do 31.12.2015r.

4. Zasady rachunkowości

Sprawozdanie finansowe zostało sporządzone zgodnie z wymogami ustawy z dnia 29 września 1994 roku o rachunkowości obowiązującymi jednostki kontynuujące działalność. Spółka sporządza rachunek zysków i strat w układzie porównawczym. Wynik finansowy Spółki za dany rok obrotowy obejmuje wszystkie osiągnięte i przypadające na jej rzecz przychody oraz związane z tymi przychodami koszty zgodnie z zasadami memoriału, współmierności przychodów i kosztów oraz ostrożnej wyceny.

4.1. Rachunek zysków i strat

4.1.1. Przychody

Przychody ze sprzedaży obejmują niewątpliwie należne lub uzyskane kwoty netto ze sprzedaży tj. pomniejszone o należny podatek od towarów i usług (Vat) ujemowane w okresach, których dotyczą.

4.1.2. Koszty

Spółka prowadzi rejestr ewidencji kosztów w układzie rodzajowym i układzie kalkulacyjnym. Na wynik finansowy Spółki wpływają ponadto:

- Pozostałe przychody i koszty operacyjne pośrednio związane z działalnością Spółki w zakresie m. in. kar, grzywien i odszkodowań, kosztów i przychodów związanych z zarządzaniem na zlecenie
- Przychody finansowe: z tytułu odsetek od nieterminowych wpłat
- Koszty finansowe : z tytułu odsetek za zwłokę w zapłacie zobowiązań oraz odsetki od kredytu i pożyczki
- Straty i zyski nadzwyczajne powstałe na skutek trudnych do przewidzenia zdarzeń nie związanych z ogólnym ryzykiem prowadzenia Spółki poza jej działalnością operacyjną.

4.2. Bilans

4.2.1. Wartości niematerialne i prawne wycenia się według cen nabycia lub kosztów wytworzenia dla kosztów prac rozwojowych, pomniejszonych o skumulowane odpisy umorzeniowe oraz o ewentualne odpisy z tytułu trwałej utraty wartości.

Za wartości niematerialne i prawne uznaje się:

- koszty prac rozwojowych zakończonych pozytywnym wynikiem, który zostanie wykorzystany do produkcji,
- nabytą wartość firmy,
- nabyte prawa majątkowe, prawa pokrewne, licencje i koncesje,
- nabyte prawa do wynalazków, patentów, znaków towarowych, wzorów użytkowych,
- know-how

Wartości niematerialne i prawne amortyzowane są metodą liniową w okresie przewidywanej ekonomicznej użyteczności,

- wartości niematerialne i prawne o jednostkowej wartości nie przekraczającej 3,5 tys. zł w dniu przyjęcia do użytkowania - jednorazowe spisanie w koszty amortyzacji.

4.2.2. Środki trwałe są wyceniane w cenie nabycia lub koszcie wytworzenia

poniższych o skumulowane umorzenie .

Cena nabycia i koszt wytworzenia środków trwałych obejmuje ogół kosztów poniesionych przez jednostkę za okres budowy, montażu, przystosowania i ulepszenia do dnia przyjęcia do używania.

Do ceny nabycia lub kosztu wytworzenia środków trwałych zalicza się koszty obsługi zobowiązań zaciągniętych w celu ich finansowania .

Dla celów podatkowych przyjmowane były stawki amortyzacyjne wynikające z ustawy z dnia 15 lutego 1992 roku o podatku dochodowym od osób prawnych określającej wysokość amortyzacji stanowiącej koszty uzyskania przychodów.

Składniki majątku o przewidywanym okresie użytkowania nie przekraczającym jednego roku lub wartości początkowej nie przekraczającej 3,5 tysiąca złotych są jednorazowo odpisywane w ciężar kosztów w momencie przekazania do użytkowania.

Środki trwałe umarżane są według metody liniowej począwszy od miesiąca następnego po miesiącu przyjęcia do eksploatacji w okresie odpowiadającym szacowanemu okresowi ich ekonomicznej użyteczności.

4.2.3. Zapasy podlegają ewidencji ilościowo-wartościowej wg cen ich nabycia

Stosowane metody rozchodu :

w drodze szczegółowej identyfikacji rzeczywistych cen (kosztów) tych składników aktywów, które dotyczą ściśle określonych przedsięwzięć, niezależnie od daty ich zakupu lub wytworzenia.

4.2.4. Należności wycenia się w kwotach wymaganej zapłaty, z zachowaniem zasady ostrożnej wyceny (po pomniejszeniu o odpisy aktualizujące).

4.2.5. Środki pieniężne wykazuje się w wartości nominalnej.

4.2.6. Kapitały (fundusze) własne ujmuje się w księgach rachunkowych w wartości nominalnej według ich rodzajów i zasad określonych przepisami prawa oraz umową spółki.

4.2.7. Zobowiązania wycenia się na dzień bilansowy w kwocie wymagającej zapłaty z uwzględnieniem okresu wymagalności.

4.2.8. Inne rozliczenia międzyokresowe

Rozliczenia międzyokresowe przychodów dokonywane z zachowaniem zasady ostrożności, obejmują w szczególności:

środki pieniężne otrzymane na sfinansowanie nabycia lub wytworzenia środków trwałych, w tym także środków trwałych w budowie oraz prac rozwojowych, jeżeli stosownie do innych ustaw nie zwiększają one kapitałów (funduszy) własnych. Zaliczone do rozliczeń międzyokresowych przychodów kwoty zwiększają stopniowo pozostałe przychody operacyjne, równoległe do odpisów amortyzacyjnych lub umorzeniowych od środków trwałych

Kcynia, dn. 15.03.2017 r.

GLÓWNA KSIĘGOWA

mgr Anna Napierała

.....
(sporządzający sprawozdanie)

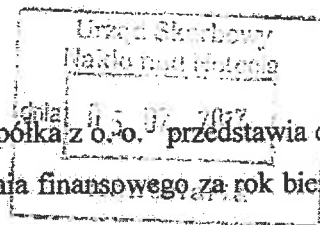
Prezes Zarządu
ZGKiM w Kcyni Spółka z o.o.

Henryk Grobelny
Henryk Grobelny

.....
(członek Zarządu)

IV. DODATKOWE INFORMACJE I OBJAŚNIENIA

Zakład Gospodarki Komunalnej i Mieszkaniowej w Kcyni Spółka z o.o. przedstawia dane liczbowe zapewniające porównywalność danych sprawozdania finansowego za rok bieżący z danymi sprawozdania za poprzedni rok obrotowy.



I. Informacje i objaśnienia do bilansu

I.1. Sumy bilansowe

<i>Stan na :</i>	SUMY BILANSOWE	
	<i>Aktywa</i>	<i>Pasywa</i>
<i>31-12-2015 r.</i>	2 152 486,01	2 152 486,01
<i>31-12-2016 r.</i>	2 028 614,15	2 028 614,15

Zakres zmian wartości grup rodzajowych środków trwałych, wartości niematerialnych i prawnych

I.2.1. Wartości niematerialne i prawne

<i>Lp</i>	<i>Grupa składników majątkowych</i>	<i>Stan na początek roku 2016</i>	<i>Zwiększenia Zmniejszenia -</i>	<i>Stan na koniec roku 2016</i>
1.	Wartości niematerialne i prawne			
	a) wartość początkowa	12 113,98	0,00	12 113,98
	b) umorzenia	12 113,98		12 113,98
	c) wartość netto	0,00		0,00
	Ogółem			
	a) wartość początkowa	12 113,98	0,00	12 113,98
	b) umorzenia	12 113,98	0,00	12 113,98
	c) wartość netto	0,00		0,00

1.2.2. Środki trwałe

L.p.	Grupa składników majątkowych	Stan na początek roku 2016	Zwiększenia Zmniejszenia -	Stan na koniec roku 2016
1.	Grunty			
	a) wartość początkowa	303 163,00		303 163,00
	b) umorzenia	-	-	-
	c) wartość netto	303 163,00		303 163,00
2.	Budynki i budowle			
	a) wartość początkowa	377 939,52		377 939,52
	b) umorzenia	50 287,09	9 300,48	59 587,57
	c) wartość netto	327 652,43		318 351,95
3.	Urządzenia techniczne i maszyny			
	a) wartość początkowa	723 796,75	35 693,03	759 489,78
	b) umorzenia	451 235,08	58 128,50	509 363,58
	c) wartość netto	272 561,67		250 126,20
4.	Obiekty inżynierii lądowej i wodnej			
	a) wartość początkowa	664 514,58		664 514,58
	b) umorzenia	74 601,75	29 903,16	104 504,91
	c) wartość netto	589 912,83		560 009,67
5.	Środki transportu			
	a) wartość początkowa	909 940,33	18 699,19	928 639,52
	b) umorzenia	851 851,68	26 428,03	878 279,71
	c) wartość netto	58 088,65		50 359,81
6.	Pozostałe środki trwałe			
	a) wartość początkowa	50 031,81	0,00	50 031,81
	b) umorzenia	33 195,90	10 006,32	43 202,22
	c) wartość netto	16 835,91		6 829,59
	Ogółem			
	a) wartość początkowa	3 029 385,99	54 392,22	3 083 778,21
	b) umorzenia	1 461 171,50	133 766,49	1 594 937,99
	c) wartość netto	1 568 214,49		1 488 840,22

1.2.3. Wykaz gruntów w wieczystym użytkowaniu .

<i>Wyszczególnienie</i>	<i>Stan na początek 2016r.</i>	<i>Stan na koniec 2016r.</i>
Powierzchnia w m ²	4 760	4 760
Wartość	141 400,00	141 400,00

Struktura własności kapitału podstawowego .

Kapitał podstawowy obejmuje 14.768 udziałów o wartości nominalnej 100,00 zł. każdy.

Stan i zmiany kapitałów zapasowych i rezerwowych.

	<i>Kapitał zapasowy</i>	<i>Kapitał z aktualizacji wyceny</i>	<i>Pozostałe kapitały rezerwowe</i>	<i>Razem</i>
1. Stan na początek roku	0,00	141 658,00		141 658,00
2. Zwiększenia : a) podział zysku za rok ubiegły b) wpłacony kapitał			-	
3. Zmniejszenia a) z tyt. sprzedaży środków trwałych				
4. Stan na koniec roku	0,00	141 658,00	0,00	141 658,00

Odpisy aktualizujące należności .

<i>Nazwa</i>	<i>Stan na początek roku</i>	<i>Zmiany w ciągu roku</i>	<i>Stan na koniec roku</i>
Odpis aktualizujący należności : z tytułu dostaw i usług	273 881,56	54 620,21	296 158,19
		-32 343,58	

Zobowiązania według okresów wymagalności .

L.p.	Zobowiązania wobec	Okres wymagalności							
		do 1 roku		powyżej 1 roku do 3 lat		powyżej 3 lat do 5 lat		Powyżej 5 lat	
		B O	BZ	B O	B Z	BO	BZ	BO	BZ
1	Jednostek powiązanych (z tyt. dostaw i usług, inne)								
	Pozostałych jednostek:								
	a) kredyty i pożyczki	0,00	87 156,00		27 083,76	326 395,76	125 000,00		
	b) z tyt. emisji dłużnych papierów wartościowych								
	c) inne zobowiązania finansowe		24 157,00						
2	d) z tyt. dostaw i usług	96 607,63	166 827,01						
	e) zobowiązania weksłowe								
	f) z tyt. podatków, cel. Ubezpieczeń i innych świadczeń	148 572,01	158 062,51			136 523,80	112 366,80		
	g) z tyt. wynagrodzeń								
	h) inne	1 741,11	131,86						
3	Razem	236 920,75	436 334,38		27 083,76	462 919,56	237 366,80		

W spółce nie wystąpiły odpisy aktualizujące : środków trwałych i wartości zapasów.

- Objaśnienia do rachunku zysków i strat.

Wyszczególnienie	Rok sprawozdawczy
Przychody netto ze sprzedaży usług	4 591 244,20

Strata netto za 2016 r. wyniosła : 118.048,37 zł.

Informacje o zatrudnieniu na dzień 31-12-2016 r. w grupach zawodowych

Wyszczególnienie	Ogółem	W tym kobiety
Zatrudnienie razem:	55	12
Pracownicy na stanowiskach robotniczych	38	1
Pracownicy kierownictwa	7	3
Zarząd	1	0
Pozostali pracownicy	9	8

Propozycja rozliczenia straty za 2016r.

l.p.	Wyszczególnienie	kwota
1	Nierozliczony wynik z lat ubiegłych	-256 429,39
2	Strata netto	-118 048,37
	Proponowane źródło pokrycia :	
	Z zysku lat następnych	

Pozostałe informacje

5.1. Informacje o znaczących zdarzeniach, jakie nastąpiły po dniu bilansowym, a nie zostały uwzględnione w bilansie i rachunku zysków i strat.

Spółka ujęła w księgach handlowych komplet zdarzeń, które mogłyby rzutować na przyszłą sytuację majątkową i finansową.

Przyjęte przez Spółkę zasady rachunkowości stosowane były w sposób ciągły i są one zgodne z zasadami rachunkowości.

Kcynia, 15-03-2017 r.

Podpis Prezesa Zarządu

Prezes Zarządu
ZGKIM w Kcyni Spółka z o.o.

Henryk Grobelny

GLÓWNA KSIĘGOWA

mgr Anna Napierała

(osoba odpowiedzialna za prowadzenie ksiąg)

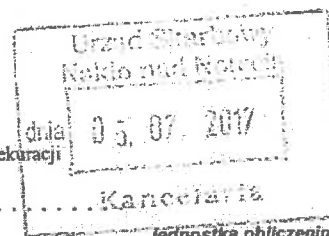
Zakład Gospodarki Komunalnej
i Mieszkaniowej w Kcyni Spółka z o.o.
89-240 Kcynia, ul. Nakielska 9
558-000-14-89

(pieczęć jednostki)

BILANS

dla jednostek innych niż banki, zakłady ubezpieczeń i zakłady reasekuracji

sporządzony na dzień: 31-12-2016



Jednostka obliczeniowa: zł

AKTYWA		Stan na		PASYWA		Stan na	
		31-12-2015	31-12-2016			31-12-2015	31-12-2016
A	Aktywa trwałe	1 568 214,49	1 488 840,22	A	Kapitał (fundusz) własny	1 362 028,61	1 243 980,24
I	Wartości niematerialne i prawne	0,00	0,00	I	Kapitał (fundusz) podstawowy	1 476 800,00	1 476 800,00
1	Koszty zakończonych prac rozwojowych			II	Kapitał (fundusz) zapasowy, w tym:		
2	Wartość firmy				- nadwyżka wartości sprzedaży (wartości emisyjnej) nad wartością nominalną udziałów (akcji)		
3	Inne wartości niematerialne i prawne			III	Kapitał (fundusz) z aktualizacji wyceny, w tym:	141 658,00	141 658,00
4	Zaliczki na wartości niematerialne i prawne				- z tytułu aktualizacji wartości godziwej		
II	Rzeczowe aktywa trwałe	1 568 214,49	1 488 840,22	IV	Pozostałe kapitały (fundusze) rezerwowe, w tym:		
1	Środki trwałe	1 568 214,49	1 488 840,22		- tworzone zgodnie z umową (statutem) spółki		
a)	grunty (w tym prawo użytkowania wieczystego gruntu)	303 163,00	303 163,00		- na udziały (akcje) własne		
b)	budynki, lokale, prawa do lokali i obiekty inżynierii lądowej i wodnej	917 565,26	878 361,62	V	Zysk (strata) z lat ubiegłych	-256 534,72	-256 429,36
c)	urządzenia techniczne i maszyny	272 561,67	250 126,20	VI	Zysk (strata) netto	105,33	-118 048,36
d)	środki transportu	58 088,65	50 359,81	VII	Odpisy z zysku netto w ciągu roku obrotowego (wielkość ujemna)		
e)	inne środki trwałe	16 835,91	6 829,59	B	Zobowiązania i rezerwy na zobowiązania	790 457,40	784 633,96
2	Środki trwałe w budowie			I	Rezerwy na zobowiązania	0,00	0,00
3	Zaliczki na środki trwałe w budowie			1	Rezerwa z tytułu odroczonego podatku dochodowego		
III	Należności długoterminowe	0,00	0,00	2	Rezerwa na świadczenia emerytalne i podobne - długoterminowa	0,00	0,00
1	Od jednostek powiązanych				- krótkoterminowa		
2	Od pozostałych jednostek, w których jednostka posiada zaangażowanie w kapitale			3	Pozostałe rezerwy - długoterminowe	0,00	0,00
3	Od pozostałych jednostek - krótkoterminowe				- krótkoterminowe		
IV	Inwestycje długoterminowe	0,00	0,00	II	Zobowiązania długoterminowe	462 919,56	264 450,00
1	Nieruchomości			1	Wobec jednostek powiązanych		
2	Wartości niematerialne i prawne				Wobec pozostałych jednostek, w których jednostka posiada zaangażowanie w kapitale		
3	Długoterminowe aktywa finansowe	0,00	0,00	2	Wobec pozostałych jednostek	462 919,56	264 450,00
a)	w jednostkach powiązanych	0,00	0,00	3	Wobec pozostałych jednostek	462 919,56	264 450,00
	- udziały lub akcje			a)	kredyty i pożyczki	326 395,76	152 083,00
	- inne papiery wartościowe			b)	z tytułu emisji dłużnych papierów wartościowych		
	- udzielone pożyczki			c)	inne zobowiązania finansowe	136 523,80	112 366,00
	- inne długoterminowe aktywa finansowe						

b)	w pozostałych jednostkach, w których jednostka posiada zaangażowanie w kapitale	0,00	0,00	d)	zobowiązania wekslowe		
	- udziały lub akcje			e)	inne		
	- inne papiery wartościowe			III	Zobowiązania krótkoterminowe	312 236,51	512 996,82
	- udzielone pożyczki			1	Zobowiązania wobec jednostek powiązanych	0,00	0,00
	- inne długoterminowe aktywa finansowe			a)	z tytułu dostaw i usług, o okresie wymagalności:	0,00	0,00
c)	w pozostałych jednostkach	0,00	0,00		- do 12 miesięcy		
	- udziały lub akcje				- powyżej 12 miesięcy		
	- inne papiery wartościowe			b)	inne		
	- udzielone pożyczki			2	Zobowiązania wobec pozostałych jednostek, w których jednostka posiada zaangażowanie w kapitale	0,00	0,00
	- inne długoterminowe aktywa finansowe			a)	z tytułu dostaw i usług, o okresie wymagalności:	0,00	0,00
4	Inne inwestycje długoterminowe				- do 12 miesięcy		
V	Długoterminowe rozliczenia międzyokresowe	0,00	0,00		- powyżej 12 miesięcy		
1	Aktywa z tytułu odroczonego podatku dochodowego			b)	inne		
2	Inne rozliczenia międzyokresowe			3	Zobowiązania wobec pozostałych jednostek	236 920,75	436 334,31
B	Aktywa obrotowe	584 271,52	539 773,93	a)	kredyty i pożyczki		87 156,0
I	Zapasy	53 116,32	63 567,45	b)	z tytułu emisji dłużnych papierów wartościowych		24 157,0
1	Materiały	53 116,32	63 567,45	c)	inne zobowiązania finansowe		
2	Półprodukty i produkty w toku			d)	z tytułu dostaw i usług, o okresie wymagalności:	86 607,63	166 827,0
3	Produkty gotowe				- do 12 miesięcy	86 607,63	166 827,0
4	Towary				- powyżej 12 miesięcy		
5	Zaliczki na dostawy i usługi			e)	zaliczki otrzymane na dostawy i usługi		
II	Należności krótkoterminowe	462 362,69	401 480,37	f)	zobowiązania wekslowe		
1	Należności od jednostek powiązanych	0,00	0,00	g)	z tytułu podatków, cel, ubezpieczeń społecznych i zdrowotnych oraz innych tytułów publicznoprawnych	148 572,01	158 062,1
a)	z tytułu dostaw i usług, o okresie spłaty:	0,00	0,00	h)	z tytułu wynagrodzeń		
	- do 12 miesięcy			i)	inne	1 741,11	131,
	- powyżej 12 miesięcy			4	Fundusze specjalne	75 315,76	76 661,
b)	inne			IV	Rozliczenia międzyokresowe	15 301,33	7 187,
2	Należności od pozostałych jednostek, w których jednostka posiada zaangażowanie w kapitale	0,00	0,00	1	Ujemna wartość firmy		
a)	z tytułu dostaw i usług, o okresie spłaty:	0,00	0,00	2	Inne rozliczenia międzyokresowe	15 301,33	7 187
	- do 12 miesięcy				- długoterminowe	15 301,33	7 187
	- powyżej 12 miesięcy				- krótkoterminowe		
b)	inne						
3	Należności od pozostałych jednostek	462 362,69	401 480,37				
a)	z tytułu dostaw i usług, o okresie spłaty:	435 532,25	355 633,96				
	- do 12 miesięcy	435 532,25	355 633,96				
	- powyżej 12 miesięcy						

b)	z tytułu podatków, dotacji, ceł, ubezpieczeń społecznych i zdrowotnych oraz innych tytułów publicznoprawnych	3 247,44	8 426,41			
c)	inne	23 583,00	37 420,00			
d)	dochodzone na drodze sądowej					
III	Inwestycje krótkoterminowe	68 792,51	74 726,11			
1	Krótkoterminowe aktywa finansowe	68 792,51	74 726,11			
a)	w jednostkach powiązanych	0,00	0,00			
	– udziały lub akcje					
	– inne papiery wartościowe					
	– udzielone pożyczki					
	– inne krótkoterminowe aktywa finansowe					
b)	w pozostałych jednostkach	0,00	0,00			
	– udziały lub akcje					
	– inne papiery wartościowe					
	– udzielone pożyczki					
	– inne krótkoterminowe aktywa finansowe					
c)	środki pieniężne i inne aktywa pieniężne	68 792,51	74 726,11			
	– środki pieniężne w kasie i na rachunkach	68 792,51	74 726,11			
	– inne środki pieniężne					
	– inne aktywa pieniężne					
2	Inne inwestycje krótkoterminowe					
IV	Krótkoterminowe rozliczenia międzyokresowe					
C	Należne wpłaty na kapitał (fundusz) podstawowy					
D	Udziały (akcje) własne					
	AKTYWA razem (suma poz. A i B i C i D)	2 152 486,01	2 028 614,15			
	PASYWA razem (suma poz. A i B)	2 152 486,01	2 028 614,15			

GŁÓWNA KSIĘGOWA

2017 -03- 15

mgr Anna Napierala

(Data i podpis osoby, której powierzono prowadzenie ksiąg rachunkowych)

Prezes Zarządu
ZGKIM w Krynicy Spółka z o.o.

2017 -03- 15

Henryk Grobelny

(Data i podpis kierownika jednostki, a jeżeli jednostką kieruje organ wieloosobowy, wszystkich członków tego organu)

Zarząd Gospodarki Komunalnej
i Mieszkaniowej w Kocmy S.p. z o.o.
89-240 Kocmy, ul. Nakielska 9
558-000-14-89
(pieczęć jednostki)

RACHUNEK ZYSKÓW I STRAT

sporządzony za okres 01-01-2016 do 31-12-2016

(wariant porównawczy)

Henryk Probeny
Kierownik Jednostki
Data: 03.07.2017
Jednostka obliczeniowa: zł

Wiersz	Wyszczególnienie	Dane za rok	
		2015	2016
A	Przychody netto ze sprzedaży i zrównane z nimi, w tym:	4 455 917,67	4 591 244,20
	- od jednostek powiązanych		
I	Przychody netto ze sprzedaży produktów	4 455 917,67	4 591 244,20
II	Zmiana stanu produktów (zwiększenie - wartość dodatnia, zmniejszenie - wartość ujemna)		
III	Koszty wytworzenia produktów na własne potrzeby jednostki		
IV	Przychody netto ze sprzedaży towarów i materiałów		
B	Koszty działalności operacyjnej	4 473 683,61	4 692 010,06
I	Amortyzacja	126 234,50	144 257,13
II	Zużycie materiałów i energii	1 043 166,60	980 847,10
III	Usługi obce	536 968,77	590 882,06
IV	Podatki i opłaty, w tym:	253 975,00	265 889,57
	- podatek akcyzowy		
V	Wynagrodzenia	1 983 478,28	2 140 289,06
VI	Ubezpieczenia społeczne i inne świadczenia, w tym:	460 334,53	503 722,18
	- emerytalne		
VII	Pozostałe koszty rodzajowe	69 525,93	66 122,96
VIII	Wartość sprzedanych towarów i materiałów		
C	Zysk (strata) ze sprzedaży (A - B)	-17 765,94	-100 765,86
D	Pozostałe przychody operacyjne	68 211,45	72 313,98
I	Zysk z tytułu rozchodu niefinansowych aktywów trwałych		
II	Dotacje		
III	Aktualizacja wartości aktywów niefinansowych		
IV	Inne przychody operacyjne	68 211,45	72 313,98
E	Pozostałe koszty operacyjne	20 894,40	69 521,97
I	Strata z tytułu rozchodu niefinansowych aktywów trwałych		
II	Aktualizacja wartości aktywów niefinansowych		
III	Inne koszty operacyjne	20 894,40	69 521,97
F	Zysk (strata) z działalności operacyjnej (C + D - E)	29 551,11	-97 973,85
G	Przychody finansowe	6 949,69	4 902,98
I	Dywidendy i udziały w zyskach, w tym:		
	a) od jednostek powiązanych, w tym:		
	- w których jednostka posiada zaangażowanie w kapitale		
	b) od jednostek pozostałych, w tym:		
	- w których jednostka posiada zaangażowanie w kapitale		
II	Odsetki, w tym:	6 949,69	4 902,98
	- od jednostek powiązanych		
III	Zysk z tytułu rozchodu aktywów finansowych, w tym:		
	- w jednostkach powiązanych		
IV	Aktualizacja wartości aktywów finansowych		
V	Inne		
H	Koszty finansowe	36 395,47	24 977,50
I	Odsetki, w tym:	36 395,47	24 977,50
	- dla jednostek powiązanych		
II	Strata z tytułu rozchodu aktywów finansowych, w tym:		
	- w jednostkach powiązanych		
III	Aktualizacja wartości aktywów finansowych		
IV	Inne		
T	Zysk (strata) brutto (F + G - H)	105,33	-118 048,37
J	Podatek dochodowy		
K	Pozostałe obowiązkowe zmniejszenia zysku (zwiększenia straty)		
L	Zysk (strata) netto (T - J - K)	105,33	-118 048,37

2017-03-15

GLÓWNA KSIĘGOWA

mgr Anna Napierala

(Data i podpis osoby, której powierzono prowadzenie ksiąg rachunkowych)

Prezes Zarządu
ZGKM w Kocmy S.p. z o.o.

Henryk Probeny

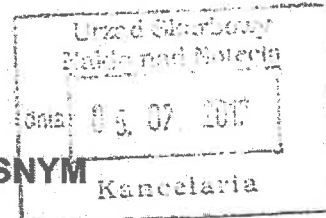
(Data i podpis kierownika jednostki, jeżeli jednostką kieruje organ wieloosobowy, wszystkich członków tego organu)

Zakład Gospodarki Komunalnej
i Mieszkalnictwa w Krynii Spółka z o.o.
89-240 Krynia, ul. Nakleńska 9
558-000-14-89

ZESTAWIENIE ZMIAN

W KAPITALE (FUNDUSZU) WŁASNYM

sporządzone za okres 01-01-2016 do 31-12-2016 r.



Jednostka obliczeniowa: Zł

Wiersz	Wyszczególnienie	Data za rok	
		poprzedni	obrotowy (raportowy)
I.	Kapitał (fundusz) własny na początek okresu (BO)	1 361 923,28	1 362 028,61
	- zmiany przyjętych zasad (polityki) rachunkowości		
	- korekty błędów		
I.a.	Kapitał (fundusz) własny na początek okresu (BO), po korektach	1 361 923,28	1 362 028,61
1.	Kapitał (fundusz) podstawowy na początek okresu	1 476 800,00	1 476 800,00
1.1.	Zmiany kapitału (funduszu) podstawowego	0,00	0,00
	a) zwiększenie (z tytułu)	0,00	0,00
	-		
	- wpłisy do KRS		
	-		
	b) zmniejszenie (z tytułu)	0,00	0,00
	-		
	-		
1.2.	Kapitał (fundusz) podstawowy na koniec okresu	1 476 800,00	1 476 800,00
2.	Należne wpłaty na kapitał podstawowy na początek okresu		
2.1.	Zmiana należnych wpłat na kapitał podstawowy	0,00	0,00
	a) zwiększenie (z tytułu)	0,00	0,00
	-		
	-		
	b) zmniejszenie (z tytułu)	0,00	0,00
	-		
	-		
2.2.	Należne wpłaty na kapitał podstawowy na koniec okresu	0,00	0,00
3.	Udziały (akcje) własne na początek okresu		
	a) zwiększenie		
	b) zmniejszenie		
3.1.	Udziały (akcje) własne na koniec okresu	0,00	0,00
4.	Kapitał (fundusz) zapasowy na początek okresu		
4.1.	Zmiany kapitału (funduszu) zapasowego	0,00	0,00
	a) zwiększenie (z tytułu)	0,00	0,00
	-		
	-		
	b) zmniejszenie (z tytułu)	0,00	0,00
	- pokrycie straty lat ubiegłych		
	-		
	-		
4.2.	Stan kapitału (funduszu) zapasowego na koniec okresu	0,00	0,00

5.	Kapitał (fundusz) z aktualizacji wyceny na początek okresu – zmiany przyjętych zasad (polityki) rachunkowości	141 658,00	141 658,00
5.1.	Zmiany kapitału (funduszu) z aktualizacji wyceny	0,00	0,00
	a) zwiększenie (z tytułu)	0,00	0,00
	-		
	-		
	b) zmniejszenie (z tytułu)	0,00	0,00
	-		
	-		
5.2.	Kapitał (fundusz) z aktualizacji wyceny na koniec okresu	141 658,00	141 658,00
6.	Pozostałe kapitały (fundusze) rezerwowe na początek okresu		
6.1.	Zmiany pozostałych kapitałów (funduszy) rezerwowych	0,00	0,00
	a) zwiększenie (z tytułu)	0,00	0,00
	- wpłata na kap. podstawowy (brak wpisu do KRS)		
	-		
	-		
	b) zmniejszenie (z tytułu)	0,00	0,00
	- wpis do KRS (przebieganie na kap. podstawowy)		
	-		
	-		
6.2.	Pozostałe kapitały (fundusze) rezerwowe na koniec okresu	0,00	0,00
7.	Zysk (strata) z lat ubiegłych na początek okresu		105,33
7.1.	Zysk z lat ubiegłych na początek okresu		
	- zmiany przyjętych zasad (polityki) rachunkowości		
	- korekty błędów		
7.2.	Zysk z lat ubiegłych na początek okresu, po korektach	0,00	0,00
	a) zwiększenie (z tytułu)	0,00	0,00
	-		
	-		
	b) zmniejszenie (z tytułu)	0,00	0,00
	-		
	-		
7.3.	Zysk z lat ubiegłych na koniec okresu	0,00	0,00
7.4.	Strata z lat ubiegłych na początek okresu	-256 534,72	-256 429,39
	- zmiany przyjętych zasad (polityki) rachunkowości		
	- korekty błędów		
7.5.	Strata z lat ubiegłych na początek okresu, po korektach	-256 534,72	-256 429,39
	a) zwiększenie (z tytułu)	0,00	0,00
	-		
	-		
	b) zmniejszenie (z tytułu)	0,00	0,00
	- pokrycie straty z kap. zapasowego		
	-		
	-		
7.6.	Strata z lat ubiegłych na koniec okresu	-256 534,72	-256 429,39
7.7.	Zysk (strata) z lat ubiegłych na koniec okresu	-256 534,72	-256 429,39
8.	Wynik netto	105,33	-118 048,37
	a) zysk netto	105,33	-118 048,37
	b) strata netto		
	c) odpisy z zysku		
II.	Kapitał (fundusz) własny na koniec okresu (BZ)	1 362 028,61	1 243 980,24
III.	Kapitał (fundusz) własny, po uwzględnieniu proponowanego podziału zysku (pokrycia straty)	1 362 028,61	1 243 980,24

Sporządzono dnia 15.03.2017 r.
GŁÓWNA KSIĘGOWA

mgr Anna Napierała
(imię, nazwisko i podpis osoby, której powierzono prowadzenie ksiąg rachunkowych – na podstawie art. 52 ust. 2 ustawy o rachunkowości)

Prezes Zarządu
GKIM w Kcyni Spółka z o.o.

Henryk Grobelny

(imię, nazwisko i podpis kierownika jednostki, a jeżeli jednostka kieruje organ wieloosobowy, wszystkich członków tego organu – na podstawie art. 52 ust. 2 ustawy o rachunkowości)

Uchwała nr 1/2017
Zgromadzenia Wspólników
Zakładu Gospodarki Komunalnej i Mieszkaniowej w Kcyni
spółka z ograniczoną odpowiedzialnością
z dnia 26 czerwca 2017 r.

w sprawie: zatwierdzenia sprawozdania finansowego Spółki za rok obrotowy 2016.

Na podstawie art. 231 § 2 pkt 1 Kodeksu spółek handlowych oraz § 16 ust. 3 umowy Spółki, Zgromadzenie Wspólników, uchwała co następuje:

- 1. Zatwierdzić sprawozdanie finansowe z działalności Spółki za rok obrotowy 2016.**
- 2. Uchwała wchodzi w życie z dniem podjęcia.**

Uchwała została podjęta jednogłośnie ilością 14768 głosów za.

Kcynia, dn. 26 czerwca 2017 r.


.....

Jedyny wspólnik- Gmina Kcynia
Burmistrz Kcyni



Uzasadnienie

Zakład Gospodarki Komunalnej i Mieszkaniowej w Kcyni Spółka z o.o. w Kcyni ul. Nakielska 9, złożył 20 października 2017 r. wniosek o zatwierdzenie taryf dla zbiorowego zaopatrzenia w wodę i zbiorowego odprowadzania ścieków. Ustalone opłaty odzwierciedlają rzeczywiste koszty ponoszone przez Spółkę związane z dostarczaniem wody i odprowadzaniem ścieków. Stawka za 1 m³ wody w okresie od dnia 1 stycznia 2018 r. do dnia 31 grudnia 2018 r. wyniesie za 1 m³ wody 3,66 zł/m³ + 8% VAT, natomiast za 1 m³ ścieków 6,50 zł/m³ + 8% VAT.

W myśl art. 24 ust 1 ustawy z dnia 07 czerwca 2001 r. o zbiorowym zaopatrzeniu w wodę i zbiorowym odprowadzaniu ścieków (Dz. U. z 2017 r. poz.328 ze zm.) taryfy podlegają zatwierdzeniu w drodze uchwały rady gminy, z wyjątkiem taryf zmienionych w związku ze zmianą stawki podatku od towarów i usług.

Zgodnie z art. 24 ust. 5 wyżej cytowanej ustawy niniejszą uchwałą zatwierdzono taryfy w terminie 45 dni od dnia złożenia wniosku przez Zakład Gospodarki Komunalnej i Mieszkaniowej w Kcyni Spółka z o.o. w Kcyni ul. Nakielska 9.

Przewodniczący Rady
Miejskiej w Kcyni



Zbigniew Witczak

