



**SPRAWOZDANIE Z DZIAŁALNOŚCI
MIEJSKO-GMINNEGO OŚRODKA
POMOCY SPOŁECZNEJ W KCYNI
ZA 2022 ROK**

N/Z :MGOPS.001.6.2023

Kcynia, 30.03.2023r.

Sprawozdanie z działalności Miejsko-Gminnego Ośrodka Pomocy Społecznej w Kcyni za 2022 rok

I. WSTĘP

Realizując obowiązek ustawowy wynikający z art. 110 ust. 9 ustawy o pomocy społecznej, kierownik ośrodka pomocy społecznej składa radzie gminy coroczne sprawozdanie z działalności ośrodka w zakresie pomocy społecznej. Niniejsze sprawozdanie przedstawia działania realizowane w 2022 roku.

Ustawa o pomocy społecznej nakłada na gminę obowiązek udzielania pomocy osobom i rodzinom znajdujących się w trudnej sytuacji. Udzielone świadczenia mają charakter obowiązkowy bądź fakultatywny. Świadczeń z pomocy społecznej udziela się osobom i rodzinom, w szczególności z powodu:

- ubóstwa,
- sieroctwa,
- bezdomności,
- bezrobocia,
- niepełnosprawności,
- długotrwałej lub ciężkiej choroby, przemocy w rodzinie,
- potrzeby ochrony macierzyństwa lub wielodzietności,
- bezradności w sprawach opiekuńczo-wychowawczych i prowadzenia gospodarstwa domowego.

Prawo do świadczeń pieniężnych z pomocy społecznej w 2022 r. przysługiwało osobom i rodzinom, których dochód (netto) na osobę w rodzinie nie przekraczał:

- dla osoby samotnie gospodarującej **776 zł**,
- dla gospodarstw domowych (rodzin) **600 zł** na osobę w rodzinie przy jednoczesnym wystąpieniu co najmniej jednej z okoliczności wymienionej powyżej.

Ponadto z pomocy w postaci specjalnych zasiłków celowych skorzystały osoby o dochodach przekraczających ww. kryteria.

Miejsko Gminny Ośrodek Pomocy Społecznej jest jednostką budżetową, powołaną do realizacji zadań własnych oraz zadań zleconych gminie.

II. ZADANIA ZLECONE

- Pomoc państwa w wychowywaniu dzieci (świadczenie 500+) (rozdz.85501)

O otrzymanie świadczenia wychowawczego mogą ubiegać się rodzice, opiekunowie prawni (osoby ustanowione przez sąd opiekunami prawnymi dziecka) lub opiekunowie faktyczni dziecka (opiekun faktyczny to osoba faktycznie opiekująca się dzieckiem, jeżeli wystąpiła do sądu z wnioskiem o adopcję dziecka). Świadczenie wychowawcze przysługuje do osiągnięcia przez dziecko pełnoletności.

W 2022r. wypłacono świadczenia dla 2201 dzieci z 1287 rodzin. Od czerwca 2022r. wypłaty świadczeń realizuje zakład Ubezpieczeń Społecznych, natomiast MGOPS wypłaca świadczenia wynikające z koordynacji systemów zabezpieczenia społecznego, w szczególności na podstawie decyzji Wojewody. Koszty zadania pokrywane są w z dotacji celowej budżetu państwa.

Świadczenia wychowawcze 500+	2019	2020	2021	2022
Wydatki na wypłatę świadczeń	11.799.927,11	13.703.025,78	13.370.044,92	5.492.363,36
wydatki łączne wraz z obsługą zadania	11.959.193,87	13.820.501,59	13.459.936,26	5.510.548,18

- Świadczenia rodzinne i fundusz alimentacyjny (rozdz.85502)

Zasiłek rodzinny przysługuje do ukończenia przez dziecko: 18. roku życia lub nauki w szkole, jednak nie dłużej niż do ukończenia 21. roku życia, albo 24. roku życia, jeżeli kontynuuje naukę w szkole lub w szkole wyższej i legitymuje się orzeczeniem o umiarkowanym albo znacznym stopniu niepełnosprawności.

Jednym z podstawowych kryteriów, jakie należy spełnić, aby otrzymać świadczenie, jest kryterium dochodowe.

Zasiłek rodzinny przysługuje osobom uprawnionym, jeżeli dochód rodziny w przeliczeniu na osobę albo dochód osoby uczącej się nie przekracza kwoty 674 zł.

W przypadku, gdy członkiem rodziny jest dziecko legitymujące się orzeczeniem o niepełnosprawności lub orzeczeniem o umiarkowanym albo o znacznym stopniu niepełnosprawności, zasiłek rodzinny przysługuje, jeżeli dochód rodziny w przeliczeniu na osobę albo dochód osoby uczącej się nie przekracza kwoty 764 zł.

Powyższe kryteria obowiązują również przy ubieganiu się o specjalny zasiłek opiekuńczy. Kryterium dochodowe do funduszu alimentacyjnego wynosi 900 zł na osobę a do jednorazowej zapomogi z tytułu urodzenia się dziecka 1922 zł. Kryterium dochodowe nie obowiązuje przy świadczeniu rodzicielskim, zasiłku dla opiekuna, świadczeniu pielęgnacyjnym oraz zasiłku pielęgnacyjnym.

Rodzaj świadczenia	2019	2020	2021	2022
Zasiłek rodzinny z dodatkami	2.216.919	2.023.836	1.856.797	1.558.340
Zasiłek pielęgnacyjny	958.659	1.057.552	1.065.602	1.074.408
Świadczenie pielęgnacyjne	1.485.405	2.680.380	3.671.121	4.787.706
Świadczenie rodzicielskie	551.232	564.331	467.369,60	374.598
Zasiłek dla opiekuna	130.820	65.567	29.760	22.320

Jednorazowa zapomoga z tytułu urodzenia się dziecka	105.000	84.000	75.000	56.000
Specjalny zasiłek opiekuńczy	284.969	180.503	83.279	48.980
Fundusz alimentacyjny	566.567	647.088	625.721	586.590

Świadczenia wypłacone w 2022r. bez uwzględnienia zwrotów np. nienależnie pobranych świadczeń, świadczeń zwracanych z ZUS.

Analiza powyższej tabeli wskazuje na spadek liczby zasiłków rodzinnych wraz z dodatkami. Znacznie wzrosły wydatki na świadczenia pielęgnacyjne kosztem zasiłku dla opiekuna i specjalnego opiekuńczego, jako konsekwencji wyroku Trybunału Konstytucyjnego, na skutek którego Samorządowe Kolegium Odwoławcze przyznało opiekunom dorosłych osób niepełnosprawnych wyższe ze świadczeń opiekuńczych, gdy ich niepełnosprawność powstała po 18 roku życia.

W 2022r. ze świadczeń rodzinnych skorzystały 953 rodziny, w tym 209 ze świadczenia pielęgnacyjnego.

Osobom pobierającym świadczenia związane z opieką nad osobą niepełnosprawną opłacano **składki emerytalno - rentowe** na łączną kwotę **961.165 zł**.

Fundusz alimentacyjny. W ramach realizacji ustawy o pomocy osobom uprawnionym do alimentów w roku 2022 świadczenia z funduszu alimentacyjnego wypłacone były 87 wnioskodawców oraz prowadzone były działania wobec dłużników alimentacyjnych.

Świadczenia z funduszu alimentacyjnego otrzymało 125 świadczeniobiorców (osób uprawnionych). Miejsko-Gminny Ośrodek Pomocy Społecznej w Kcyni po przyznaniu świadczeń z funduszu alimentacyjnego osobom uprawnionym jako organ właściwy wierzyciela występował z wnioskami do organów właściwych dłużnika o podjęcie działań wobec dłużnika alimentacyjnego zamieszkałego poza gminą Kcynia.

W ramach podejmowanych działań wobec dłużników alimentacyjnych przeprowadzano wywiady alimentacyjne, zobowiązywano do zarejestrowania w PUP, informowano o potrzebie aktywizacji zawodowej, wszczynano postępowania uznające dłużników za

uchylających się od zobowiązań alimentacyjnych a także kierowano wnioski o zatrzymanie prawa jazdy. Ponadto zawiadamiano Komisariat Policji o możliwości popełnienia przestępstwa określonego w art. 209 §1 kodeksu karnego z uwagi na zaległość dłużnika alimentacyjnego stanowiącą równowartość co najmniej 3 świadczeń okresowych.

W roku 2022 wystosowano 70 zawiadomień, w stosunku do których:

Odmówiono wszczęcia dochodzenia – 39 spraw;

Wszczęto dochodzenie – 8 spraw;

Skierowano do Sądu – 10 spraw;

Wydano wyroki na podstawie 209 § 1 kodeksu karnego – 4 sprawy;

Zawieszono postępowania – 3 sprawy;

Brak informacji – 6 spraw.

Stan należności głównej z tytułu wypłaconych wierzycielom świadczeń z funduszu alimentacyjnego przez gminę Kcynia na koniec grudnia 2022 r. wyniósł 7 705 311 zł.

Zobowiązanych do zwrotu w/w należności z funduszu alimentacyjnego z tyt. wypłaconych świadczeń z FA wierzycielom przez tut. organ jest 202 dłużników alimentacyjnych.

Kwoty zwrócone przez dłużników alimentacyjnych w roku 2022 wyniosły 341 020,82 zł, w tym:

- przekazane na dochody budżetu państwa: 75 068,74 zł,

- odsetki przekazane do budżetu państwa 215 906,22 zł,

- przekazane na dochody własne organu właściwego wierzyciela (tj. Gminy Kcynia)

50 045,86 zł .

Liczba spraw w roku 2022, w których MGOPS pełnił rolę organu właściwego wierzyciela (OWW) wynosiła 49 a jako organu właściwego dłużnika (OWD) wyniosła 38.

W 2022r. podjęto działania wobec 14 dłużników, będących mieszkańcami Gminy Kcynia, z tytułu wypłacania świadczeń z funduszu w innej gminie.

Łączne wydatki na świadczenia rodzinne i fundusz alimentacyjny wraz z obsługą zadania wyniosły w 2022r. 9.700.798,19 zł. Koszty zadania pokrywane są z dotacji celowej budżetu państwa.

- **Składki na ubezpieczenie zdrowotne** (rozdz. 85513) od niektórych świadczeń rodzinnych - Ośrodek odprowadzał składki na ubezpieczenie zdrowotne od niektórych wypłaconych świadczeń rodzinnych do zakładu ubezpieczeń społecznych na łączną kwotę 352.354,25 zł. Składki były odprowadzane za osoby pobierające świadczenia pielęgnacyjne z tyt. sprawowania opieki nad niepełnosprawnym dzieckiem, zasiłki dla opiekuna oraz za osoby pobierające specjalne zasiłki opiekuńcze przy spełnieniu wymogów ustawy o świadczeniach rodzinnych.

- **Specjalistyczne usługi opiekuńcze (SUO)** (rozdz. 85228) specjalistyczne usługi opiekuńcze realizowano w miejscu zamieszkania dzieci z zaburzeniami psychicznymi. Usługi świadczone były dla 41 osób. Specjalistyczne usługi opiekuńcze obejmowały rehabilitację, terapię logopedyczną, neurologopedyczną, terapię behawioralną i pedagogiczną. Koszty SUO w latach:

2019	2020	2021	2022
216.315	152.175,40	243.663,89	490.063,08

Koszty SUO w porównaniu do 2021 wzrosły z uwagi na znaczny wzrost kosztu 1 godziny usług oraz wzrost liczby osób korzystających z tego wsparcia. Koszty zadania pokrywane są w całości z dotacji celowej budżetu państwa.

- **Wynagrodzenie dla opiekuna prawnego** – w 2022 roku Ośrodek wypłacał 17 opiekunom prawnym wynagrodzenie za sprawowanie opieki nad osobą całkowicie ubezwłasnowolnioną (art. 36 pkt. 1 lit. h i art. 53a ustawy o pomocy społecznej). Liczba opiekunów i koszty wynagrodzeń wzrastają co roku. Koszty zadania pokrywane są w całości z dotacji celowej budżetu państwa.

2019	2020	2021	2022
4.872	51.880,00	92.403,32	117.859,64
2	7	11	17

- **Program rządowy „Karta Dużej Rodziny”** – to system zniżek i dodatkowych uprawnień dla rodzin 3+ zarówno w instytucjach publicznych, jak i w firmach prywatnych. Posiadacze KDR mają możliwość tańszego korzystania z oferty podmiotów m.in. z branży spożywczej,

paliwowej, bankowej czy rekreacyjnej. Od ostatniego kwartału 2022r. widoczny jest znaczny wzrost liczby wydanych kart z uwagi na możliwość skorzystania z zamrożenia cen prądu do limitu 3 MWh rocznie.

W 2022r. wydano **403** Karty Dużej Rodziny. Na obsługę zadania wydatkowano kwotę 2.551,80 zł.

- **Zasiłek celowy w związku z wystąpieniem klęski żywiołowej** wypłacono 28.667,00 zł 4 osobom, które doznały szkód na budynkach mieszkalnych na skutek silnego wiatru.

- **Dodatek osłonowy** miał na celu niwelować rosnące ceny energii, gazu i żywności. Przysługiwał gospodarstwu domowemu, którego przeciętne miesięczne dochody nie przekraczały 2100 zł w gospodarstwie jednoosobowym albo 1500 zł na osobę w gospodarstwie wieloosobowym. Wypłacono dodatki dla 2411 gospodarstw domowych. Na ten cel wydatkowano kwotę 1.623.807,09 zł.

WYKORZYSTANIE OTRZYMANEJ DOTACJI NA REALIZACJĘ ZADAŃ ZLECONYCH GMINIE W 2022 ROKU

			%
zadania zlecone			% wykonania
Rodzaj zadania	Dotacja	Wykonanie	dotacji
Świadczenia wychowawcze	5 510 550,00 zł	5 510 548,18 zł	100,00%
Świadczenia rodzinne oraz składki na ubezpieczenia emerytalne i rentowe	9 708 024,00 zł	9 700 798,19 zł	99,93%
Karta Dużej Rodziny	2 551,80 zł	2 551,80 zł	100,00%
Specjalistyczne usługi opiekuńcze w miejscu zamieszkania dla osób z zaburzeniami psychicznymi	497 213,00 zł	490 063,08 zł	98,56%
Składki na ubezpieczenie zdrowotne opłacane za osoby pobierające niektóre świadczenia rodzinne	352 995,00 zł	352 354,25 zł	99,82%

Usuwanie skutków klęsk żywiołowych	28 667,00 zł	28 667,00 zł	100,00%
Dodatek osłonowy	1 623 807,09 zł	1 623 807,09 zł	100,00%
Wynagrodzenie dla opiekuna prawnego	117 860,00 zł	117 859,64 zł	100,00%
OGÓŁEM :	17 841 667,89 zł	17 826 649,23 zł	99,92%

III. ZADANIA WŁASNE

Ustawa o pomocy społecznej określa, że pomoc społeczna jest instytucją polityki społecznej która ma na celu umożliwienie osobom i rodzinom przezwycięzenie trudnych sytuacji życiowych, których nie są w stanie pokonać, wykorzystując własne uprawnienia, zasoby i możliwości.

W 2022 r. liczba mieszkańców w Gminie Kcynia wyniosła 12.688 i uległa zmniejszeniu w stosunku do roku poprzedniego o 187 osób. Pomocą społeczną zostało objętych 550 rodzin tj. o 6 rodzin mniej niż w roku 2021. Odsetek osób korzystających z pomocy społecznej w stosunku do liczby mieszkańców w 2021r. uległ zmniejszeniu z 10,72 % na 9,05%.

Rok	Liczba rodzin korzystających z pomocy społecznej	Liczba osób w rodzinach korzystających z pomocy społecznej	Liczba mieszkańców wg stanu na dzień 31 grudnia	Odsetek mieszkańców korzystających z pomocy społecznej w stosunku do ogólnej liczby mieszkańców
2019	644	1456	13.292	10,95%
2020	616	1401	13.063	10,72%
2021	556	1165	12.875	9,05%
2022	550	1118	12.688	8,81%

Źródło: opracowanie własne na podstawie sprawozdań MRPiPS-03 – sprawozdanie roczne z udzielonych świadczeń pomocy społecznej – pieniężnych, w naturze i usługach w latach 2019-2022.

Bezrobocie w Gminie Kcynia

	31.12.2019	31.12.2020	31.12.2021	31.12.2022
Bezrobocie ogółem	471 osób, w tym -294 kobiety	604 osób, w tym - 332 kobiet	495 osób, w tym – 294 kobiet	450 osób, w tym – 260 kobiet

Opr. własne na podst. danych PUP w Nakle nad Notecią.

Odnotowano spadek liczby osób bezrobotnych w gminie, spadła też liczba osób korzystających z pomocy społecznej właśnie z tego powodu.

Rodzynom korzystającym z pomocy społecznej udzielono wsparcia głównie z powodów: ubóstwa, bezrobocia, niepełnosprawności oraz długotrwałej bądź ciężkiej choroby. Ubóstwo oznacza spełnienie ustawowego kryterium dochodowego. Nie może ono być jedynym powodem przyznania pomocy, to znaczy, że musi występować jednocześnie z co najmniej jednym powodów wymienionych w art. 7 pkt. 2-15 ustawy o pomocy społecznej.

Powody korzystania z pomocy społecznej

LP.	Powody korzystania z pomocy społecznej w latach 2019-2021	LICZBA RODZIN			
		2019	2020	2021	2022
1.	ubóstwo	478	446	391	348
2.	bezdomność	16	13	16	24
3.	potrzeba ochrony macierzyństwa i wielodzietności	72	74	52	55
4.	bezrobocie	319	297	284	242
5.	niepełnosprawność	216	212	195	202
6.	długotrwała lub ciężka choroba	247	244	215	254
7.	bezzadność w sprawach opiekuńczo-wychowawczych i prowadzenia gospodarstwa domowego (rodziny niepełne i wielodzietne)	50	47	51	43
8.	trudności w przystosowaniu do życia po zwolnieniu z zakładu karnego	5	8	13	11
9.	przemoc w rodzinie	11	6	7	5
10.	alkoholizm	21	26	29	37

Źródło: opracowanie własne na podstawie sprawozdań MRPiPS-03 – sprawozdanie roczne z udzielonych świadczeń pomocy społecznej – pieniężnych, w naturze i usługach w latach 2019-2022

Należy zauważyć, że nastąpił spadek liczby rodzin korzystających z pomocy społecznej w 2022 r. w porównaniu do roku 2021 w szczególności z powodu ubóstwa i bezrobocia.

Osobom i rodzinom korzystającym z pomocy społecznej udzielono wsparcia w następujących formach pomocy:

1) zasiłek stały – jest przyznawany osobom całkowicie niezdolnym do pracy z powodu wieku lub niepełnosprawności:

Zasiłek stały	2019	2020	2021	2022
Liczba rodzin	106	97	96	85
Liczba świadczeń	1042	936	948	879
Kwota wydatków	558.662	556.144,52	515.729,61	526.599,50

W 2022 r. nastąpił spadek rodzin korzystających z zasiłku stałego w porównaniu z rokiem 2021 o 11 rodzin. Wydatki zwiększyły się o 10.869,89 zł z uwagi na podwyższenie kryterium i kwoty maksymalnego zasiłku stałego.

2) posiłek: w ramach wieloletniego programu rządowego „Posiłek w szkole i w domu” bezpłatnym dożywianiem w postaci jednego gorącego posiłku dziennie objęto:

posiłek	2019	2020	2021	2022
Liczba rodzin	91	75	51	28
Liczba osób	162	129	87	43
Liczba świadczeń	20625	6768	7518	3406
Kwota wydatków	129.913,62	54.723,35	64.707,37	37.431,94

Liczba dzieci chętnych do bezpłatnego dożywiania z roku na rok spada. Od 1 września 2022r. w związku z nowelizacją przepisów szkoły z terenu gminy organizują we własnym zakresie zapewnianie możliwości spożycia posiłków dla dzieci w szkołach. Rodzice, których nie stać na uiszczenie opłat za posiłki, korzystają ze wsparcia w postaci świadczenia pieniężnego na zakup posiłku.

- **świadczenie pieniężne na zakup posiłku lub żywności:** w ramach wieloletniego programu rządowego „Posiłek w szkole i w domu”. Ta forma wsparcia przysługiwała

osobom, które nie przekroczyły 150% kryterium dochodowego na osobę w rodzinie lub odpowiednio 150% kryterium osoby samotnie gospodarującej.

świadczenie	2019	2020	2021	2022
pieniężne na zakup posiłku lub żywności				
Liczba rodzin	457	430	370	329
Liczba osób w rodzinach	1090	1023	843	722
Liczba świadczeń	20625	3298	2841	2450
Kwota wydatków	382.496,38	455.676,65	445.692,63	564.018,06

W ramach programu w 2022 r. wydatkowano 601.450 zł, z czego 121.450 zł w ramach środków własnych gminy.

- 3) zasiłek okresowy:** przysługuje w szczególności ze względu na długotrwałą chorobę, niepełnosprawność, bezrobocie, możliwość utrzymania lub nabycia uprawnień do świadczeń z innych systemów zabezpieczenia społecznego osobie samotnie gospodarującej, rodzinie, których dochód jest niższy od ustawowego kryterium dochodowego.

Zasiłek	2019	2020	2021	2022
okresowy				
Liczba rodzin	413	385	335	304
Liczba świadczeń	2924	2553	2372	1965
Kwota wydatków	1.157.291,19	980.789,30	885.750,36	816.322,35

W 2022 r. w porównaniu z 2021 r. nastąpił spadek liczby rodzin korzystających z zasiłku okresowego o 31 rodzin i tym samym wydatki na powyższe zadanie uległy zmniejszeniu o 69.428,01 zł.

- 4) usługi opiekuńcze:** osobom samotnym z powodu wieku, choroby lub innych przyczyn, które wymagają pomocy innych osób przysługuje pomoc w formie usług opiekuńczych lub specjalistycznych usług opiekuńczych.

Usługi opiekuńcze	2019	2020	2021	2022
Liczba rodzin	47	61	59	69
Liczba świadczeń	30.655	39.064	40.786	42.568
Kwota wydatków	589.117,88	807.685,01	939.232,41	1.106.700,49

Z powyższej tabeli wynika, że w 2022 r. nastąpił wzrost liczby osób korzystających ze świadczeń w ramach usług opiekuńczych.

W 2022 roku tut. Ośrodek zapewnił 71 osobom (w 69 rodzinach) w podeszłym wieku, przewlekle chorym usługi opiekuńcze, które we własnym zakresie, bądź przy pomocy rodziny nie były w stanie zaspokoić swoich podstawowych potrzeb życiowych, ponadto 3 osobom niepełnosprawnym świadczone specjalistyczne usługi opiekuńcze. Według stanu na 31 grudnia 2022 r. liczba osób objętych wsparciem w formie usług opiekuńczych wyniosła 60.

Opiekę nad tymi osobami sprawowały 28 opiekunki zatrudnione na umowę o pracę oraz 9 opiekunek zatrudnionych na umowę zlecenie. Usługi opiekuńcze świadczone były w dni robocze, od poniedziałku do piątku. Odpłatność za usługi opiekuńcze uzależniona była od sytuacji finansowej osoby korzystającej z usług oraz od sytuacji rodzinnej.

Odpłatność naliczana była zgodnie z tabelą odpłatności uchwaloną przez Radę Miejską w Kcyni. Pełna odpłatność za 1 godzinę usług opiekuńczych wynosiła 19,70 zł. Do wzrostu wydatków przeznaczonych na niniejsze zadanie w odniesieniu do roku poprzedniego przyczynił się także wzrost kosztów zatrudnienia osób wykonujących usługi opiekuńcze.

Dochód gminy z tytułu odpłatności za świadczone usługi opiekuńcze w 2022r. wyniósł 146.725,63 natomiast w 2021 r. wynosił 134.605,04 zł.

- 5) zasiłek celowy:** może być przyznany w celu zaspokojenia niezbędnej potrzeby bytowej oraz w szczególności na pokrycie części lub całości kosztów zakupu żywności,

leków i leczenia, opału, odzieży, niezbędnych przedmiotów użytku domowego, drobnych remontów i napraw w mieszkaniu, a także kosztów pogrzebu.

Zasiłek celowy	2019	2020	2021	2022
Liczba rodzin	144	146	169	171
Liczba świadczeń	500	545	657	604
Kwota wydatków	54.090,00	61.498,15	63.566,75	70.939,80

Najczęstszym powodem wnioskowania o tę formę pomocy była niemożność zakupienia opału, leków, opłacenia rachunków domowych w ramach posiadanych przez rodzinę środków finansowych. Mimo spadku osób korzystających z pomocy społecznej ogółem, w zakresie zasiłków celowych widać wzrost tychże osób. Coraz częściej są to osoby korzystające ze specjalnych zasiłków celowych, które nie kwalifikują się do innych form pomocy, utrzymujące się z niskich świadczeń emerytalno-rentowych.

6) pomoc udzielana z powodu bezdomności: udzielenie schronienia następuje przez przyznanie tymczasowego schronienia w schronisku dla osób bezdomnych albo schronisku dla osób bezdomnych z usługami opiekuńczymi oraz zabezpieczenie miejsca noclegowego.

Schronienie	2019	2020	2021	2022
Liczba osób	10	10	13	18
Kwota wydatków	60.584,00	128.634,00	143.760,00	218.264,06
Wpływy z tytułu odpłatności osób bezdomnych za pobyt w schronisku	3.456,08	34.973,86	33.105,87	47.775,17

W 2022 r. wzrosły wydatki na powyższe zadanie ze względu na fakt, że większość osób bezdomnych wymagała umieszczenie w schronisku z usługami opiekuńczymi, gdzie koszt za jeden dzień pobytu wyniósł 80,00 zł. W zwykłym schronisku koszt wynosił 42,90 zł za dzień. Osoby skierowane do schroniska posiadające dochód jest ustalana kwota odpłatności za pobyt w schronisku. Odpłatność naliczana była zgodnie z tabelą odpłatności uchwaloną przez Radę Miejską w Kcyni jako wartość procentowa w stosunku do posiadanego dochodu osoby

skierowanej do schroniska. W 2022 roku w łącznej kwocie wydatków uwzględnione były kwoty za zabezpieczenie miejsca noclegowego w okresie zimowym, tj. I-III i XI-XII 2022r. – 20 zł za dobę.

7) kierowanie osób do domu pomocy społecznej: osobie wymagającej całodobowej opieki z powodu wieku, choroby lub niepełnosprawności, niemogącej samodzielnie funkcjonować w codziennym życiu, której nie można zapewnić niezbędnej pomocy w formie usług opiekuńczych, przysługuje prawo do umieszczenia w domu pomocy społecznej.

DPS	2019	2020	2021	2022
Liczba osób	20	20	25	24
Kwota wydatków	620.452,66	717.502,97	894.600,57	958.353,80

Wzrost wydatków w 2022 r. spowodowany jest wzrostem miesięcznej odpłatności za pobyt mieszkańców w poszczególnych domach pomocy, zgodnie z zarządzeniami właściwych organów prowadzących. Miesięczny koszt utrzymania w DPS po podwyżkach kształtował się w granicach od 4.409,96 zł do 5.769,39 zł.

W 2022r. umieszczono w DPS 3 osoby, z czego 2 na mocy postanowienia sądu o umieszczeniu w DPS bez zgody strony. 1 osoba po umieszczeniu w DPS zmarła w przeciągu miesiąca. Powyższe świadczy o tym, że MGOPS kieruje do domu pomocy społecznej osoby w bardzo trudnej sytuacji, gdy zagrożone jest ich życie i zdrowie, kiedy nie są decydować same o sobie, gdy usługi opiekuńcze nie mogą być prawidłowo wykonywane lub gdy nie ma warunków do ich przyznania. W 2022 r. zmarły 4 osoby umieszczone w DPS.

Osoby umieszczone w DPS za pobyt wnoszą 70 % własnego dochodu. Do pokrywania różnicy między kosztem utrzymania a odpłatnością mieszkańca zobowiązana jest gmina, z uwzględnieniem wpłat od osób zobowiązanych do alimentacji lub innych osób, z którymi zawarto umowę dotyczącą ponoszenia odpłatności. Na mocy zawartych umów 2 osoby dokonują wpłat partycypując w kosztach utrzymania osób w DPS. Z tego tytułu dochód gminy wyniósł 23.796,95 zł.

8) pomoc materialna o charakterze socjalnym - stypendia szkolne realizowane na podstawie ustawy o systemie oświaty może otrzymać uczeń znajdujący się w trudnej sytuacji materialnej, wynikającej z niskich dochodów na osobę w rodzinie, w szczególności gdy w rodzinie tej występuje: bezrobocie, niepełnosprawność, ciężka lub długotrwała choroba, wielodzietność, brak umiejętności wypełniania funkcji opiekuńczo-wychowawczych, alkoholizm lub narkomania, a także gdy rodzina jest niepełna lub wystąpiło zdarzenie losowe.

Stypendia szkolne	2019	2020	2021	2022
Liczba uczniów	205	145	96	76
Kwota wydatków:	186.502,08	112.160,81	76.035,69	66.605,56
z tego: środki własne	18.650,21	11.216,08	15.207,14	13.321,11
dotacja	167.851,87	100.944,73	60.828,55	53.284,45

W 2022 r. w porównaniu do roku ubiegłego nastąpił spadek liczby uczniów, którym zostało przyznane stypendium szkolne o 20 osób i tym samym wydatki na powyższe zadanie zmniejszyły się o 9.430,13 zł. Dotacja nie została wykorzystana w zaplanowanej wysokości powyżej 90%, ponieważ wnioskodawcy nie przedstawili do refundacji wystarczającej kwoty faktur/rachunków z tytułu poniesionych kosztów związanych z pomocą materialną dla uczniów. W związku z powyższym udział środków własnych wyniósł 20% kosztów zadania.

Utrzymanie Ośrodka należy do zadań własnych gminy. Wydatki w tym zakresie obejmowały w szczególności: wynagrodzenia wraz z pochodnymi, koszty utrzymania budynku, zakup materiałów, koszty usług bankowych, koszty wyjazdów służbowych, szkolenia pracowników, zakup usług telekomunikacyjnych, informatycznych, prawnych, psychologicznych. Wydatki w tym zakresie wyniosły 1.754.707,54 zł, z czego 234.794,00 zł z dotacji budżetu państwa.

Do zadań własnych Gminy Kcynia należy prowadzenie działań związanych z profilaktyką i rozwiązywaniem problemów alkoholowych, przeciwdziałanie narkomanii oraz integracją społeczną osób uzależnionych od alkoholu i substancji psychoaktywnych. Zbiór powyższych

działań spisany był w postaci Gminnego Programu Profilaktyki i Rozwiązywania Problemów Alkoholowych oraz Przeciwdziałania Narkomanii uchwalanego corocznie przez Radę Miejską. Miejsko-Gminny Ośrodek Pomocy Społecznej w Kcyni prowadzi obsługę finansową **Gminnej Komisji Profilaktyki i Rozwiązywania Problemów Alkoholowych**, która wydatkowała na realizację swoich zadań kwotę **286 557,69 zł**.

**WYKORZYSTANIE ŚRODKÓW
NA REALIZACJĘ ZADAŃ WŁASNYCH W STOSUNKU
DO OTRZYMANEJ DOTACJI W 2022 ROKU**

ZADANIA WŁASNE						
	środki własne	dotacja	Wykonanie /w zł/		% wykonania środków własnych	% wykonania dotacji
			środki własne	dotacja		
Realizacja rządowego programu „Posiłek w szkole i w domu”	121 450,00 zł	480 000,00 zł	121 450,00 zł	480 000,00 zł	100,00%	100,00%
Składki na ubezpieczenie zdrowotne opłacane za osoby pobierające niektóre świadczenia z pomocy	- zł	46 884,00 zł	- zł	46 792,71 zł	0,00%	99,81%
Zasiłki celowe	70 939,80 zł	- zł	70 939,80 zł	- zł	100,00%	0,00%
Zasiłki okresowe	- zł	823 985,00 zł	- zł	816 322,35 zł	0,00%	99,07%
Domy Pomocy Społecznej	958 353,80 zł	- zł	958 353,80 zł	- zł	100,00%	0,00%
Schronienie	218 264,06 zł	- zł	218 264,06 zł	- zł	100,00%	0,00%
Zasiłki stałe	- zł	527 451,00 zł	- zł	526 599,50 zł	0,00%	99,84%
Przeciwdziałanie przemocy	3 343,66 zł	- zł	3 343,66 zł	- zł	100,00%	0,00%
Pieczą zastępczą	211 134,06 zł	- zł	211 134,06 zł	- zł	100,00%	0,00%
Stypendia i zasiłki szkolne	13 321,11 zł	66 974,00 zł	13 321,11 zł	53 284,45 zł	100,00%	79,56%
Usługi opiekuńcze w tym SUO	1 106 700,49 zł	- zł	1 106 700,49 zł	- zł	100,00%	0,00%
Program Asystent Rodziny	183 121,39 zł	9 000,00 zł	183 121,39 zł	9 000,00 zł	100,00%	100,00%
Świadczenia wychowawcze	32 131,08 zł	- zł	32 131,08 zł	- zł	100,00%	0,00%
Utrzymanie Ośrodka	1 754 707,54 zł	234 794,00 zł	1 754 707,54 zł	234 794,00 zł	100,00%	100,00%
OGÓŁEM :	4 673 466,99 zł	2 189 088,00 zł	4 673 466,99 zł	2 166 793,01 zł	100,00%	98,98%

IV. Pomoc Ukrainie - zadanie finansowane z Funduszu Pomocy

Na podstawie ustawy z dnia 12 marca 2022 r. o pomocy obywatelom Ukrainy w związku z konfliktem zbrojnym na terytorium tego państwa MGOPS udzielał następujących świadczeń:

- świadczenie z tytułu zapewnienia zakwaterowania i wyżywienia obywatelom Ukrainy w kwocie 40 zł dziennie – łączna kwota wydatków wraz z obsługą zadania wyniosła 289.728 zł;
- jednorazowe świadczenie pieniężne przysługujące obywatelom Ukrainy w kwocie 300 - 26.010 zł;
- świadczenia rodzinne – 50.223,52 zł;

- pomoc materialna dla uczniów - 2.704,99 zł;
- pomoc społeczna – zasiłek okresowy – 5.604,43 zł; świadczenia na zakup żywności – 4.167zł. Łączna wartość pomocy obywatelom Ukrainy wyniosła 378.427,94 .

V. Dodatki do ogrzewania - zadanie finansowane z Funduszu Przeciwdziałania COVID.

W 2022r. MGOPS przyjął do realizacji :

- ustawę z dnia 5 sierpnia 2022 r. o dodatku węglowym. Przyjęto **3630** wniosków o dodatek węglowy w kwocie 3.000 zł, z czego 2439 rozpatrzono pozytywnie. Wydatki wraz z obsługą zadania wyniosły **7.463.340,00 zł**;

- ustawę z dnia 15 września 2022 r. o szczególnych rozwiązaniach w zakresie niektórych źródeł ciepła w związku z sytuacją na rynku paliw. Przyjęto **384** wnioski o dodatek dla gospodarstw domowych, który wynosił:

1) 3000 złotych - w przypadku gdy głównym źródłem ciepła jest kocioł na paliwo stałe, kominek, koza, ogrzewacz powietrza, trzon kuchenny, piecokuchnia albo piec kaflowy, zasilane peletem drzewnym lub innym rodzajem biomasy, z wyłączeniem drewna kawałkowego;

2) 1000 złotych - w przypadku gdy głównym źródłem ciepła jest kocioł na paliwo stałe, kominek, koza, ogrzewacz powietrza, trzon kuchenny, piecokuchnia albo piec kaflowy, zasilane drewnem kawałkowym;

3) 500 złotych - w przypadku gdy głównym źródłem ciepła jest kocioł gazowy zasilany skroplonym gazem LPG;

4) 2000 złotych - w przypadku gdy głównym źródłem ciepła jest kocioł olejowy.

Wydatki wraz z obsługą zadania wyniosły **638.520,00 zł**.

VI. Ważniejsze działania Ośrodka

- **Praca socjalna** : Pracę socjalną prowadzono w 420 rodzinach. Praca socjalna ściśle związana jest z przeprowadzeniem wywiadów środowiskowych w miejscu zamieszkania. Pracownicy socjalni przeprowadzali również wywiady środowiskowe na potrzeby świadczeń rodzinnych oraz na potrzeby innych instytucji.

- **Bony towarowe** : Osobom nadużywającym alkoholu oraz osobom mającym trudności z gospodarowaniem środkami pieniężnymi przyznawana była pomoc niepieniężna, w formie bonów towarowych na zakup żywności.

- **Kontrakt socjalny** : praca socjalna może być prowadzona m.in. w oparciu o tzw. kontrakt socjalny. Kontrakt taki jest zawierany i realizowany przez pracownika socjalnego oraz osobę (lub osoby z rodziny) deklarującą wolę udziału w przewyższaniu własnych trudności życiowych. Ideą kontraktu socjalnego jest motywowanie do poprawy sytuacji życiowej klienta pomocy społecznej. W 2022 roku kontynuowano pracę socjalną w oparciu o to narzędzie i zawarto **19** kontraktów socjalnych, które obejmowały 21 osób.

- **Wspieranie rodziny i piecza zastępcza** - głównym założeniem ustawy z dnia 9 czerwca 2011 roku o wspieraniu rodziny i systemie pieczy zastępczej jest zapewnienie przez gminę niezbędnego wsparcia dla rodziny, która ma trudności z wypełnianiem swojej funkcji opiekuńczo - wychowawczej. Powyższa ustawa kładzie nacisk głównie na utrzymaniu dzieci w ich naturalnym środowisku, czyli w rodzinie.

Ośrodek zatrudniał trzech **asystentów rodziny**, którzy pracowali z **36 rodzinami**. Łączna kwota wydatkowana na zatrudnienie asystentów wyniosła 183.121,39 zł.

W 2022 roku z tytułu opłat za 40 dzieci przebywających w **pieczy zastępczej** wydatkowano kwotę **211.134,06 zł**.

- **Zespół interdyscyplinarny:**

Do Zespołu Interdyscyplinarnego ds. Przeciwdziałania Przemocy w Kcyni w roku 2022 wpłynęło 37 formularzy „Niebieskie Karty” część A (27 z Komisariatu Policji w Kcyni, 10 z Miejsko-Gminnego Ośrodka Pomocy Społecznej w Kcyni). Po sprawdzeniu przez pracowników socjalnych sytuacji rodzinnej ofiar przemocy powołano 30 grup roboczych, które spotkały się 106 razy. W omawianym okresie rozpatrywano również 9 spraw będących kontynuacją z 2021 roku. W 2022 roku 22 sprawy zakończono z powodu ustania zjawiska przemocy w rodzinie i realizacji indywidualnego planu pomocy i 3 z braku zasadności wszczęcia procedury.

Osoby doznające przemocy zostały objęte wsparciem psychologa, specjalisty pracy z rodziną i pracownika socjalnego. Dzieci z rodzin doświadczających przemocy są objęte wsparciem pedagogicznym.

W spotkaniach zespołu interdyscyplinarnego i grup roboczych udział brali dzielnicowi, pracownicy socjalni, kuratorzy sądowi, asystenci rodzin, pedagodzy, wychowawcy, psycholog, pielęgniarki środowiskowe, przedstawiciel organizacji pozarządowej. Udział wymienionych osób był bardzo ważny, gdyż dawał całościowy obraz problemów występujących w rodzinach.

Całość działań Zespołu Interdyscyplinarnego ds. Przeciwdziałania Przemocy w Rodzinie została zawarta w sprawozdaniu z działalności za 2022 rok.

- Poradnictwo psychologiczne:

W Ośrodku działał Punkt Konsultacyjny świadczący pomoc w szczególności dla ofiar przemocy w rodzinie (konsultacje psychologiczne, pomoc ofiarom przemocy, porady dla rodziców, młodzieży, itp.). Psycholog dyżurował raz w tygodniu po 2 godziny oraz brał udział w posiedzeniach grup roboczych Zespołu Interdyscyplinarnego.

Ponadto raz w tygodniu po 3 godziny odbywały się dyżury psychologa kierującego wsparcie do dzieci, młodzieży i ich rodzin.

- Specjalista pracy z rodziną – poradnictwo indywidualne z klientami wymagającymi wsparcia, które obejmowały diagnozę problemu, psychoedukację, poradnictwo z zakresu uzależnień od substancji psychoaktywnych, przeciwdziałania przemocy, poradnictwo rodzinne, pedagogizację, interwencję kryzysową i oddziaływanie motywujące do zmiany – 66 osobom udzielono poradnictwa z elementami wsparcia. Zainteresowani korzystali ze wsparcia w sporządzaniu pism procesowych. Ponadto specjalista pracy z rodziną jako członek Zespołu Interdyscyplinarnego ds. Przeciwdziałania Przemocy w Rodzinie oraz zastępca przewodniczącej zespołu interdyscyplinarnego brał udział w pracach na rzecz przeciwdziałania przemocy w rodzinie, konsultował i udzielał poradnictwa rodzinom objętym procedurą „Niebieskie Karty” w ramach posiedzeń grup roboczych zrealizowanych w minionym roku. Ze wsparcia skorzystały osoby uzależnione od substancji psychoaktywnych

(alkohol, nikotyna, marihuana, amfetamina), osoby współuzależnione, rodzice przeżywający trudności w wypełnianiu funkcji opiekuńczo-wychowawczych, osoby z zaburzeniami psychicznymi, sprawcy i ofiary przemocy w rodzinie.

łącznie poradnictwa specjalisty i psychologa udzielono 70 rodzinom.

- **Paczki świąteczne:** w ramach współpracy z wolontariuszami Zespołu Szkół Technicznych w Kcyni MGOPS wsparł akcją paczek świątecznych dla osób starszych i samotnych w łącznej kwocie 1000,00 zł.

VII. Organizacja Ośrodka

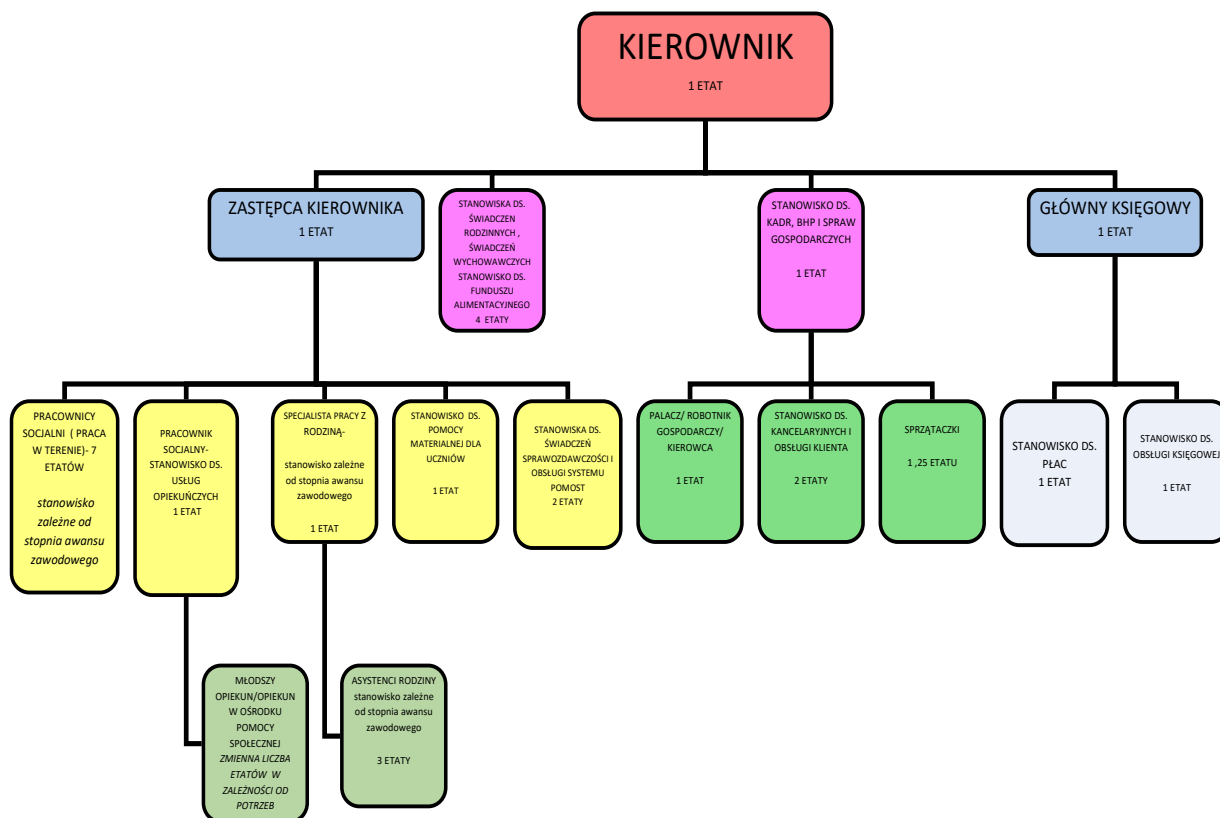
W 2022 r. Miejsko-Gminny Ośrodek Pomocy Społecznej w Kcyni zatrudniał na umowę o pracę 58 osób (etaty: 54,25);

- kierownik – 1 etat;
- zastępca kierownika – 1 etat,
- główny księgowy – 1 etat,
- pracownicy socjalni ogółem – 8 etatów,
- specjalista pracy z rodziną -1 etat,
- asystenci rodziny – 3 etaty,
- pracownicy administracyjni – 12 etatów,
- osoby świadczące usługi opiekuńcze- 25,75 etatu (28 osoby),
- kierowca/robotnik gospodarczy/palacz – 1 etat,
- sprzątaczkę – 1,25 etatu (2 osoby).

W porównaniu do poprzedniego roku wzrósł poziom zatrudnienia (3,37 etatu) z uwagi na zatrudnienie na umowę o pracę opiekunek wcześniej zatrudnionych na podstawie umowy zlecenia, co było konieczne do spełnienia wymogów kodeksu pracy i ustawy prawo zamówień publicznych.

Struktura organizacyjna

Struktura organizacyjna jest dostosowana do aktualnych zadań jednostki i określa Regulamin organizacyjny w Miejsko - Gminnym Ośrodku Pomocy Społecznej w Kcyni.



Aktualny schemat organizacyjny MGOPS w Kcyni.

Zakresy zadań, uprawnień i odpowiedzialności Kierownika oraz poszczególnych pracowników dostępne są dla każdego pracownika jednostki w powyższym Regulaminie. Uszczegółowienie Regulaminu stanowią zakresy czynności poszczególnych pracowników znajdujące się w aktach osobowych pracowników. Kierownik MGOPS dąży do dostosowania dokumentów, o których mowa wyżej, do obowiązujących celów i zadań. W przypadku zmiany zadań, wynikającej ze zmiany przepisów prawa lub celów jednostki, powyższe dokumenty są aktualizowane.

Delegowanie uprawnień

Poszczególni pracownicy posiadają imienny zakres obowiązków, uprawnień i odpowiedzialności. Powierzone uprawnienia i obowiązki dokonywane są wyłącznie w formie pisemnej i potwierdzone podpisem pracownika przyjmującego te uprawnienia i obowiązki.

Upoważnienia w MGOPS wydawane są na podstawie zasad wydawania i rejestracji upoważnień oraz pełnomocnictw przyjętych Zarządzeniem Nr 10/2017 z dnia 22 grudnia 2017r. w sprawie zasad wydawania i rejestracji upoważnień.

W MGOPS prowadzi się centralny rejestr upoważnień i pełnomocnictw.

Kierownik MGOPS wydał 4 pełnomocnictwa/ upoważnienia, zgodnie z rejestrem upoważnień.

W 2022 r. Burmistrz Kcyni wydał 26 zarządzeń o numerach: 1.2022, 2.2022, 43.2022, 44.2022, 46.2022, 47.2022, 48.2022, 57.2022, 58.2022, 59.2022, 116.2022., 117.2022, 118.2022, 134.2022, 135.2022, 136.2022, 137.2022, 174.2022, 175.2022, 176.2022, 177.2022, 178.2022, 179.2022, 180.2022, 181.2022, 184.2022, do prowadzenia postępowań lub/i wydawania informacji / decyzji administracyjnych w zakresach zgodnych z wnioskiem kierownika MGOPS oraz dla kierownika na mocy obowiązujących przepisów z zakresu ustaw o dodatku osłonowym, o pomocy obywatelom Ukrainy w związku z konfliktem zbrojnym na terenie tego państwa, o dodatku węglowym, o szczególnych rozwiązaniach w zakresie niektórych źródeł ciepła w związku z sytuacją na rynku paliw (dodatek dla gospodarstw domowych), o szczególnych rozwiązaniach służących ochronie odbiorców energii elektrycznej w 2023 roku w związku z sytuacją na rynku energii elektrycznej (dodatek elektryczny).

Powyższe zarządzenia znajdują się w centralnym rejestrze upoważnień.

Liczba decyzji administracyjnych/informacji/ wydanych przez pracowników MGOPS w 2022r.

Pomoc społeczna	3425
Świadczenia rodzinne	1405
Fundusz Alimentacyjny	113
Świadczenia wychowawcze	49
Pomoc materialna dla uczniów	76
Dodatek węglowy	3630
Dodatek dla gospodarstw domowych	384
Dodatek osłonowy	2605
łącznie:	11.687

VIII. Programy realizowane przez Miejsko-Gminny Ośrodek Pomocy Społecznej w Kcyni w 2022r.

- 1. Gminna Strategia Rozwiązywania Problemów Społecznych na lata 2016-2023 – Uchwała XVI/118/2015 z dnia 26 listopada 2015r.**
- 2. Gminny program wspierania rodziny na lata 2022-2024 – Uchwała Nr XLM/329/2022 z dnia 24 lutego 2022r.**

3. Gminny Program Przeciwdziałania Przemocy w Rodzinie i Ochrony Ofiar Przemocy w Rodzinie na rok 2022 – Uchwała NR XL/317/2021 z dnia 30 grudnia 2021 r.

4. Gminny Program Profilaktyki i Rozwiązywania Problemów Alkoholowych oraz przeciwdziałania narkomanii na rok 2022 – Uchwała NR XL/311/2021 z dnia 16 grudnia 2021 r. oraz Uchwała Nr XLV/348/2022 z dnia 28 kwietnia 2022 r.

5. Program Asystent rodziny – pozyskano dotację 9.000 zł – z przeznaczeniem zgodnie z programem na dodatki do wynagrodzeń dla asystentów rodziny.

6. Program Posiłek w szkole i w domu. Ze środków przekazywanych w ramach Programu gminy udzielała wsparcia osobom spełniającym warunki otrzymania pomocy wskazane w ustawie z dnia 12 marca 2004 r. o pomocy społecznej oraz spełniającym kryterium dochodowe w wysokości 150% kryterium, o którym mowa w art. 8 ww. ustawy: dzieciom do czasu podjęcia nauki w szkole podstawowej, uczniom do czasu ukończenia szkoły ponadpodstawowej lub szkoły ponadgimnazjalnej oraz osobom o którym mowa w art. 8 ww. ustawy, osobom i rodzinom znajdującym się w sytuacjach wymienionych w art. 7 ustawy z dnia 12 marca 2004 r. o pomocy społecznej, w szczególności osobom starszym, chorym i niepełnosprawnym – w formie posiłku, świadczenia pieniężnego na zakup posiłku lub żywności.

Wydatki: dotacja celowa wydatkowana w kwocie 480.000 zł oraz środki własne w kwocie 121.450 zł, łącznie program wyniósł 601.450zł .

7. Program Opieka 75+ ma na celu zwiększenie dostępności do usług opiekuńczych, w tym specjalistycznych usług opiekuńczych, dla osób w wieku 75 lat i więcej, które mieszkają na terenach gmin do 60 tys. mieszkańców. W ramach programu objęto osoby nowe, które po raz pierwszy skorzystały z usług opiekuńczych, jak również osoby, które korzystały już wcześniej z programu i go kontynuowały oraz osoby, które miały zwiększoną liczbę godzin ww. usług. Gmina Kcynia skorzystała z dofinansowania ze środków budżetu państwa na świadczenie usług opiekuńczych w kwocie **87. 835 zł** dla 17 osób.

8. Projekt Kujawsko-Pomorska Teleopieka. Głównym celem projektu było zwiększenie dostępu do usług społecznych świadczonych w środowisku lokalnym w formie pomocy sąsiedzkiej, wolontariatu opiekuńczego przy wykorzystaniu nowoczesnych technologii, takich jak teleopieka. Osoba, która posiada opaskę z przyciskiem alarmowym znajdowały

się pod nieustanną opieką Centrum Teleopieki. Urządzenie wyposażone w przycisk SOS, moduł GPS, który pozwala zlokalizować pacjenta oraz czujnik tętna. Czujnik umieszczony w bransoletce wykrywa utratę przytomności lub upadek i automatycznie alarmuje Centrum Teleopieki. Opaska posiada również przycisk odbierania i kończenia rozmowy. Użytkownik może za jego pomocą w dowolnej chwili zadzwonić do Kujawsko-Pomorskiego Telecentrum i poinformować o złym samopoczuciu.

Pracownik Telecentrum w razie potrzeby wezwie pogotowie ratunkowe, sam też może zainicjować połączenie z pacjentem. **Wartość projektu: dofinansowanie: 3.577,18 zł, wkład własny finansowy: 612,90 zł, wkład w postaci zasiłków pobieranych przez uczestników projektu: 2400 zł. Łącznie 6.590,08 zł.**

„Kujawsko-Pomorska Teleopieka” jest wojewódzkim Projektem partnerskim. Liderem Projektu jest Regionalny Ośrodek Polityki Społecznej w Toruniu, partnerami jest 79 powiatów lub gmin województwa kujawsko-pomorskiego oraz Kujawsko-Pomorskie Centrum Kompetencji Cyfrowych w Toruniu. Projekt współfinansowany jest ze środków Europejskiego Funduszu Społecznego w ramach Regionalnego Programu Operacyjnego Województwa Kujawsko-Pomorskiego na lata 2014-2020, Oś priorytetowa 9 Solidarne społeczeństwo, Działanie 9.3 Rozwój usług zdrowotnych i społecznych, Poddziałanie 9.3.2 Rozwój usług społecznych. W ramach projektu z teleopieki korzystało **10 osób**.

9. Analogiczne jak opisane powyżej wsparcie otrzymało również **30 osób** w ramach programu **Korpus Wsparcia Seniorów**, finansowanego w ramach funduszu przeciwdziałania Covid-19. Wydatki z tego tytułu wyniosły **21.800 zł**.

IX. Monitoring Gminnej Strategii Rozwiązywania Problemów Społecznych

Poniżej zaprezentowano wykaz działań i wskaźników określonych w **Gminnej Strategii Rozwiązywania Problemów Społecznych na lata 2016-2023** przyjętej Uchwałą Nr XVI/118/2015 Rady Miejskiej w Kcyni z dnia 26 listopada 2015r.

Lp.	CELE SZCZEGÓŁOWE	DZIAŁANIA	REALIZATORZY	TERMIN REALIZACJI	WSKAŹNIKI
1.	Zaspokajanie podstawowych potrzeb bytowych mieszkańców	udzielanie świadczeń wynikających w szczególności z ustaw o pomocy społecznej, o świadczeniach rodzinnych, o pomocy osobom uprawnionym do alimentów, o systemie oświaty (w zakresie pomocy materialnej dla uczniów) oraz programów rządowych	MGOPS	2022	liczba osób korzystających ze wsparcia wynikającego z wymienionych ustaw określono w treści niniejszego sprawozdania przy omawianiu poszczególnych form pomocy.
2.	Zapobieganie marginalizacji i wykluczeniu społecznemu	Podejmowanie działań aktywizujących i warunkujących przyznanie pomocy, takich jak: - realizacja programu aktywizacji społecznej z udziałem środków zewnętrznych; - realizacja kontraktów socjalnych i projektów socjalnych, - świadczenie zróżnicowanego poradnictwa: psychologicznego, rodzinnego, prawnego oraz pracy socjalnej;	MGOPS GKPiRPA	2022	- liczba zawartych kontraktów socjalnych 19 osobami - liczba osób korzystających z poradnictwa specjalistycznego – 70 - praca socjalna – 420 rodzin

3.	Rozwijanie form pomocy dziecku i rodzinie	realizacja gminnego 3-letniego programu wspierania rodziny, ze szczególnym naciskiem na tworzenie i funkcjonowanie placówek wsparcia dziennego dla dzieci i młodzieży;	MGOPS GKPiRPA	2022	liczba utworzonych placówek wsparcia dziennego - 0, 36 rodzin zostało objętych wsparciem asystenta rodziny
4.	Przeciwdziałanie przemocy w rodzinie	zintensyfikowana współpraca służb i działalność Zespołu Interdyscyplinarnego oraz realizacja gminnego programu przeciwdziałania przemocy w rodzinie,	MGOPS GKPiRPA Zespół Interdyscyplinarny, szkoły, Policja, kuratorzy	2022	liczba rodzin objętych pomocą Zespołu Interdyscyplinarnego -30 rodzin, osoby doznające przemocy były objęte wsparciem psychologa- 13 osób oraz specjalisty pracy z rodziną – 27 osób
5.	Rozwój form wsparcia dla osób starszych i niesamodzielnych oraz niepełnosprawnych	-utworzenie domu dziennego pobytu dla osób starszych lub/i wymagających wsparcia w formie usług opiekuńczych, -prowadzenie zajęć aktywizujących dla seniorów (np. UTW, klub seniora), - utworzenie warsztatów terapii zajęciowej, - świadczenie usług	MGOPS GCKiB UM Kcynia	2022	liczba utworzonych miejsc w domu dziennego pobytu -0, - liczba osób uczestniczących w zajęciach Klubu seniora i UTW – 131 osób, - Klub dyskusyjny filmowy –12 osób, - zajęcia informatyczne 10 - nie utworzono - liczba osób

		opiekuńczych i specjalistycznych usług opiekuńczych, w tym dla osób z zaburzeniami psychicznymi,			objętych usługami opiekuńczymi,- 71 oraz specjalistycznymi usługami opiekuńczymi dla osób z zaburzeniami psychicznymi – 41 osób
6.	Rozwijanie działań profilaktycznych i terapeutycznych w zakresie walki z uzależnieniami	realizacja Gminnego Programu Profilaktyki i Przeciwdziałania Alkoholizmowi ,	MGOPS GKPiRPA szkoły, Policja	2022	liczba osób objętych wsparciem: psycholog wsparł 30 osób dorosłych (50 konsultacji) 31 osób małoletnich (92 konsultacje) <i>NOTU Koliber</i> ogólna liczba udzielonych porad indywidualnych: - 244 konsultacje udzielone 54 osobom 32 spotkania w ramach terapii grupowej, w której uczestniczyło 25 osób. Liczba szkół prowadzących zajęcia grup opiekuńczo-wychowawczych- 5

7.	Pobudzanie do podejmowania aktywności społecznej i zawodowej	utworzenie wolontariatu przy Miejsko-Gminnym Ośrodku Pomocy Społecznej w Kcyni, prowadzenie doradztwa i spotkań w zakresie przedsiębiorczości, ekonomii społecznej oraz działalności organizacji pozarządowych.	MGOPS, organizacje pozarządowe	2022	Współpraca z wolontariuszami z ZST w Kcyni - pomoc w dostarczeniu paczek świątecznych- 40 osób
8.	Zapewnianie opieki nad dzieckiem w wieku do lat 3.	- utworzenie i rozwój form opieki nad dzieckiem do lat 3. (np. żłobka, klubu dziecięcego, opiekuna dziennego).	UM Kcynia Przedszkole Miejskie	2022	- brak; W kwietniu 2022r. Mini Akademia zaprzestała działalności w zakresie prowadzenia żłobka.

X. Potrzeby w zakresie pomocy społecznej.

Przedstawienie potrzeb w zakresie pomocy społecznej jest ustawowym obowiązkiem kierownika ośrodka pomocy społecznej, wynikającym z art. 110 ust. 9 ustawy o pomocy społecznej.

Podstawą do określenia potrzeb w zakresie pomocy społecznej jest ocena, prowadzona na bieżąco przez Ośrodek Pomocy Społecznej, który gromadzi dane dotyczące sytuacji: rodzinnej, zawodowej, zdrowotnej mieszkańców korzystających z pomocy społecznej a także analizy zasobów gminy w sferze socjalnej (kadrowej i instytucjonalnej).

W zakresie potrzeb pomocy społecznej należałoby zapewnić odpowiednie finansowanie świadczeń pomocy społecznej z zakresu zadań własnych o charakterze obowiązkowym dotyczących zapewniania posiłku, wypłacania zasiłków celowych, organizowania usług opiekuńczych (w tym usług specjalistycznych) z wyłączeniem specjalistycznych usług opiekuńczych dla osób z zaburzeniami psychicznymi, sprawiania pogrzebu oraz pomocy osobom bezdomnym.

Coroczny budżet na zasiłki celowe i specjalne zasiłki celowe nie pozwala na przyznawanie adekwatnych do potrzeb kwot zasiłków z przeznaczeniem na zakup opału, leków, zwłaszcza dla rodzin utrzymujących się z niskich świadczeń rentowych, rodzin utrzymujących się z jednego niskiego świadczenia emerytalnego, bądź osób utrzymujących się z rent socjalnych – dotyczy to rodzin jedno lub dwuosobowych, zwłaszcza w podeszłym wieku. Na ten cel Ośrodek dysponuje kwotą średnio 5500 zł miesięcznie na wsparcie dla mieszkańców całej gminy, co zazwyczaj przekłada się na kwoty przyznawanych świadczeń od 80-120 zł, czego nie można uznać za odpowiednie i wystarczające wsparcie dla osób korzystających tylko z tej formy pomocy, szczególnie w okresie zimowym.

Ponadto należy zabezpieczać coraz większe środki na usługi opiekuńcze dla osób, które z powodu wieku, choroby i innych przyczyn wymagają pomocy w zaspokajaniu codziennych potrzeb życiowych oraz opiekę higieniczną, czy zaleconą przez lekarza pielęgnację. Z roku na rok wzrasta potrzeba udzielania nowych usług i zwiększania godzin w już wspartych środowiskach z uwagi na starzenie się społeczeństwa, częstą samotność, niewłaściwą lub niewystarczającą pomoc rodzin. Wydatki na ten cel stale wzrastają także z uwagi na coroczne podnoszenie kwot płacy minimalnej.

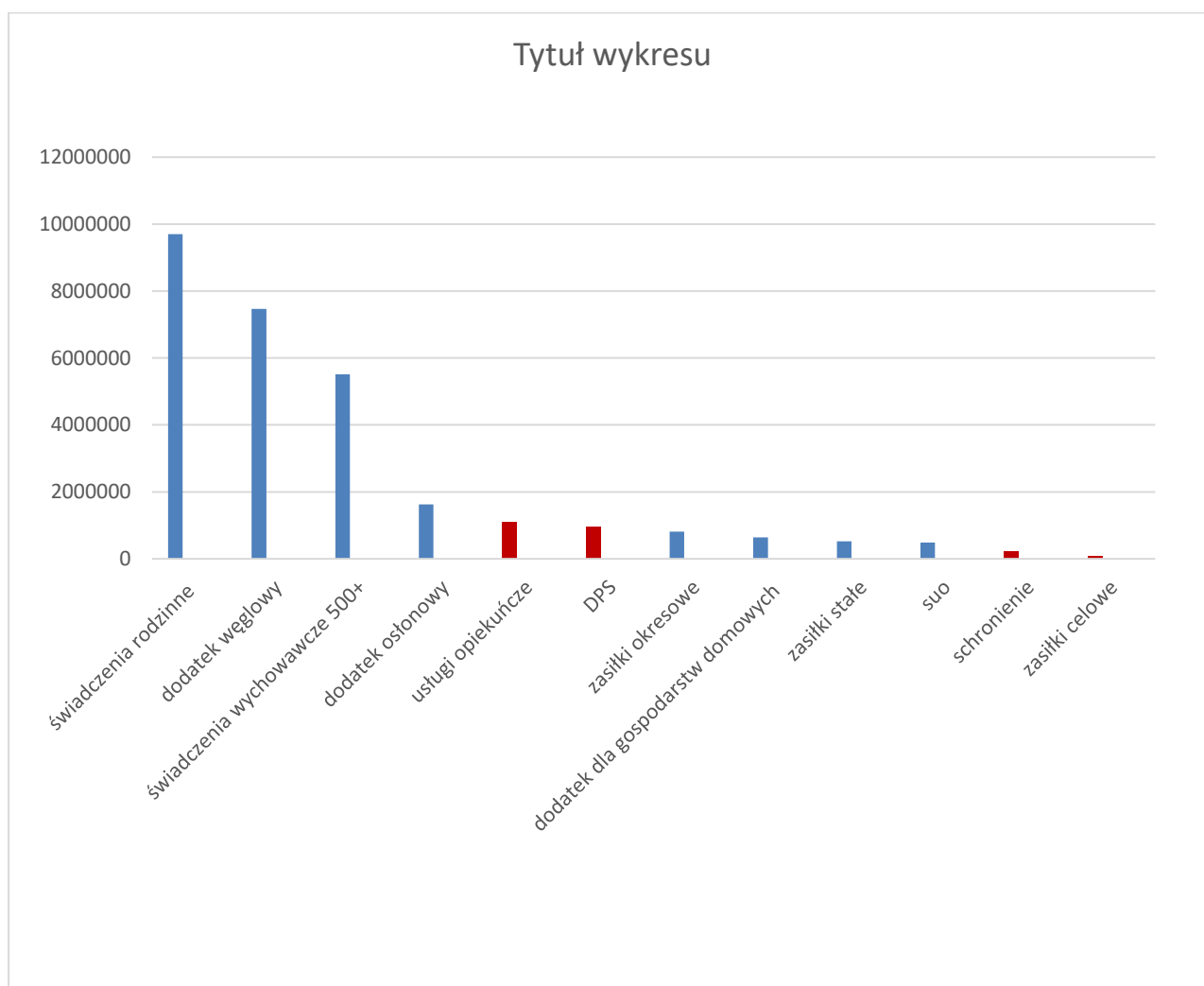
Osobom wymagającym całodobowej opieki, w sytuacji gdy nie jest możliwe przyznanie usług opiekuńczych, bądź, gdy są one niewystarczające należy zapewnić umieszczenie w domach pomocy społecznej. Od kilku lat odpłatność ponoszona przez gminę za pobyt mieszkańców w DPS stale wzrasta, co znacznie obciąża budżet gminy. Niemniej jednak najważniejsze jest bezpieczeństwo osób niesamodzielnych i zapewnienie im adekwatnej i skutecznej pomocy.

Wskazaniem byłoby poszerzenie oferty dla osób niepełnosprawnych i wymagających wsparcia w codziennym funkcjonowaniu, poprzez utworzenie np. Warsztatów Terapii Zajęciowej, realizujących zadania w zakresie rehabilitacji społecznej i zawodowej, zmierzającej do ogólnego rozwoju i poprawy sprawności lub domu dziennego pobytu, który byłby miejscem, które zapewniłoby osobom starszym, samotnym, niesamodzielnym odpowiednią aktywizację, możliwość terapii a także zagospodarowanie wolnego czasu. Ośrodek dostrzega taką potrzebę, lecz podczas informowania osób niesamodzielnych, korzystających z usług opiekuńczych o rekrutacji do domu dziennego pobytu na terenie naszego powiatu, zaobserwowano również swoistą niechęć do takiej dziennej formy

wsparcia, która wynikać może z lęku i braku wiedzy na temat tego typu placówek. Potrzebą zatem w tym zakresie byłoby również wzmocnienie promocji takich miejsc.

Z uwagi na problem zagospodarowania wolnego czasu dzieciom oraz brak pomocy ze strony rodziców w nauce, zwłaszcza w rodzinach dysfunkcyjnych, borykających się z problemami opiekuńczo – wychowawczymi, nadużywania alkoholu, zjawiska przemocy wskazane byłoby stworzenie placówek wsparcia dziennego - miejsc, które mogłyby zapewnić dziecku opiekę, wychowanie, organizację czasu wolnego, zabawę, zajęcia sportowe oraz rozwój zainteresowań.

XI. Podsumowanie



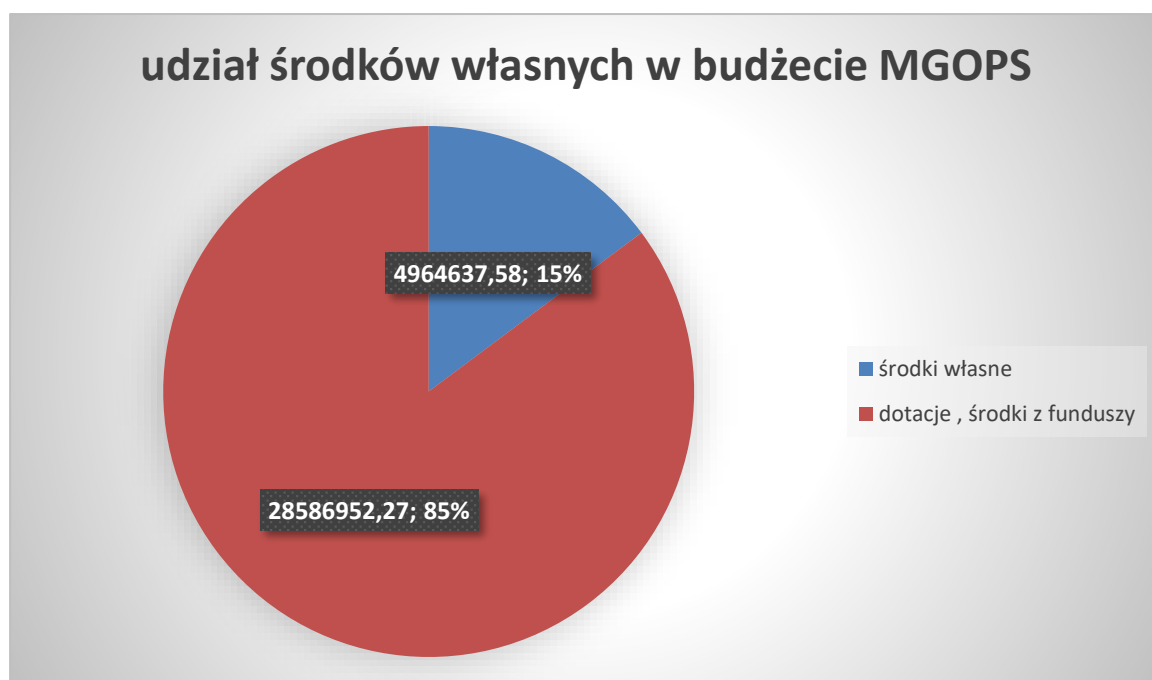
Wybrane formy świadczeń realizowanych przez MGOPS

Powyższy wykres wskazuje jak stosunkowo niewiele środków w budżecie MGOPS zajmują zasiłki celowe. Przekaz publiczny często bywa nieprecyzyjny i w świadomości odbiorców istnieje przekonanie, iż wszystkie środki przeznaczone są na zasiłki w ramach pomocy

społecznej. Często spotykamy się z zarzutem rozdawnictwa środków publicznych w tym zakresie, co jest krzywdzące dla pracowników MGOPS angażujących się w pracę z rodzinami. Osoby z problemami alkoholowymi otrzymują pomoc w postaci niepieniężnej, są motywowane do podejmowania leczenia, zobowiązywane do udziału w terapii. Wszelkie informacje o marnotrawieniu środków są na bieżąco monitorowane.

Środki na realizację zadań zleconych pochodziły z dotacji celowej budżetu państwa oraz Funduszy: Pomocowego i Przeciwdziałania COVID-19. Na realizację tych zadań wydatkowano łącznie kwotę 28.586.952,27 zł.

Na realizację zadań własnych wydatkowano kwotę 6.840.260 zł z czego dotacja wyniosła 2.166.793,01 zł., natomiast środki własne gminy wyniosły 4.673.466,99 zł



Łączny budżet MGOPS wyniósł 33.548.589,85 zł.

Opracowanie :

Agnieszka Witkowska

Kierownik MGOPS w Kcyni