

**UCHWAŁA NR LIV/...../2022
RADY MIEJSKIEJ W KCYNI**

z dnia 15 grudnia 2022 r.

**w sprawie przystąpienia do sporządzenia miejscowego planu zagospodarowania przestrzennego terenu
działek nr 20/2, 20/3, 20/4, 20/5, 20/6, 21/1, położonych w obrębie Malice, gmina Kcynia**

Na podstawie art. 18 ust. 2 pkt 15 ustawy z dnia 8 marca 1990 r. o samorządzie gminnym (Dz. U z 2022 r. poz. 599 ze zm.) oraz art. 14 ust. 1 i 2 ustawy z dnia 27 marca 2013 r. o planowaniu i zagospodarowaniu przestrzennym (Dz. U. z 2022 r. poz. 503 ze zm.), Rada Miejska w Kcyni uchwala, co następuje:

§ 1. 1. Przystępuje się do sporządzenia „Miejscowego planu zagospodarowania przestrzennego terenu działek nr 20/2, 20/3, 20/4, 20/5, 20/6, 21/1, położonych w obrębie Malice, gmina Kcynia”

2. Granice obszaru objętego projektem miejscowego planu zagospodarowania przestrzennego, o którym mowa w ust. 1, zostały określone na mapie, stanowiącej załącznik do niniejszej uchwały.

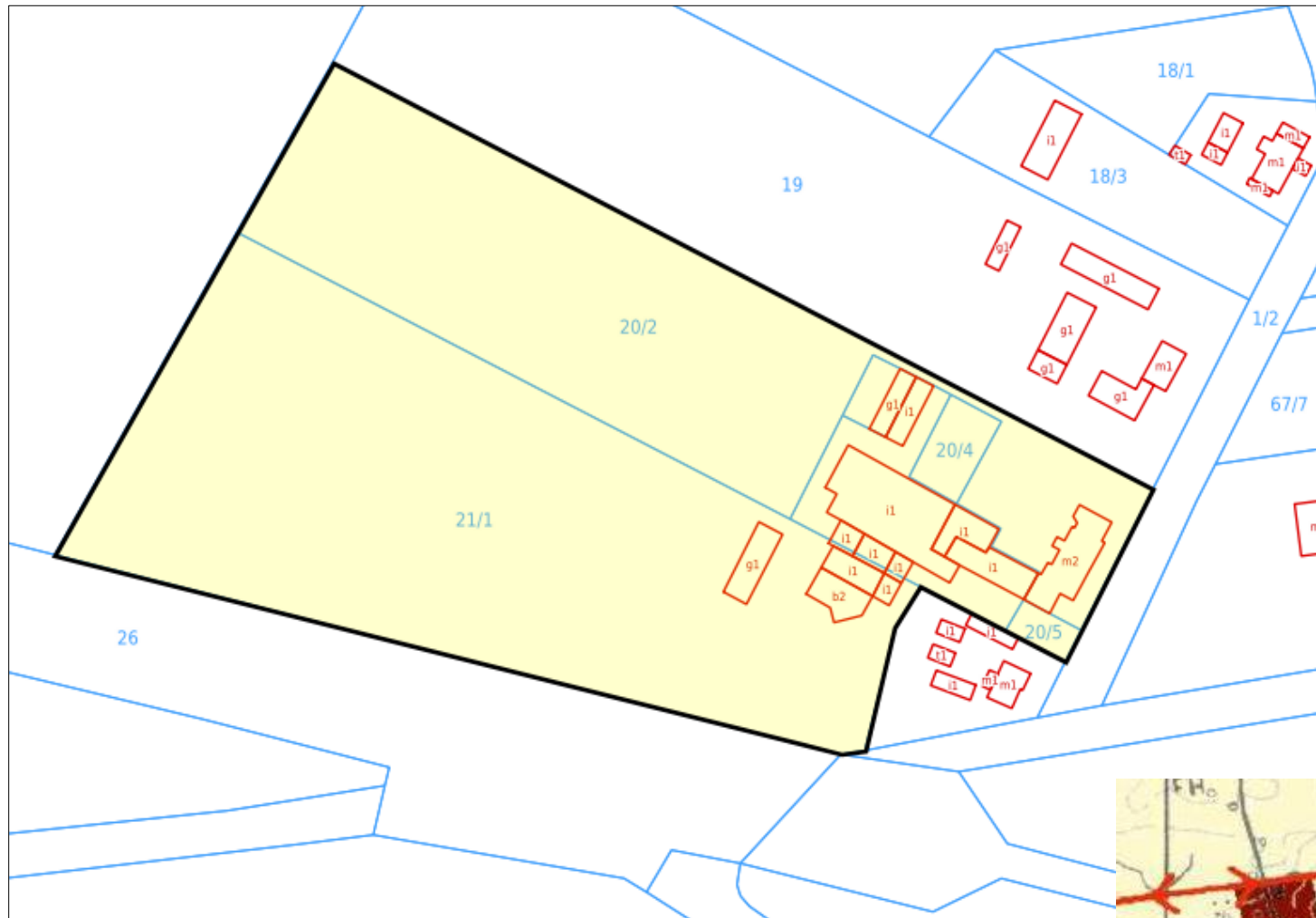
§ 2. Wykonanie uchwały powierza się Burmistrzowi Kcyni, zgodnie z art. 15 ustawy o planowaniu i zagospodarowaniu przestrzennym.

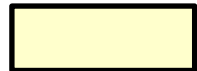
§ 3. Uchwała wchodzi w życie z dniem podjęcia.

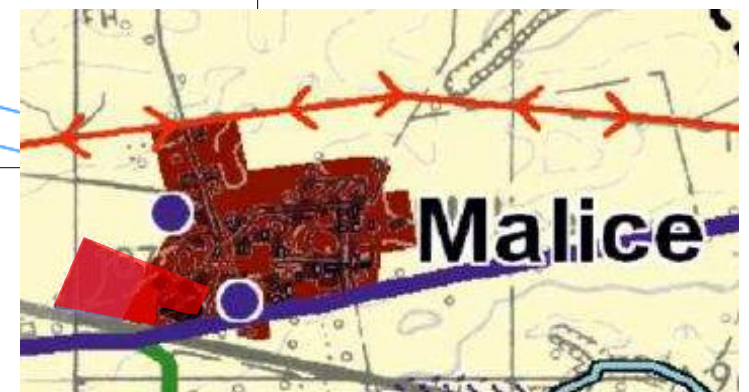
Przewodniczący Rady
Miejskiej w Kcyni

Jan Kurant

Załącznik
do Uchwały Nr LIV/...../2022
Rady Miejskiej w Kcyni
z dnia 2022 r.



 obszar objęty uchwałą



UZASADNIENIE

Przedmiotowa uchwała o przystąpieniu do sporządzenia miejscowego planu zagospodarowania przestrzennego terenu działek nr 20/2, 20/3, 20/4, 20/5, 20/6, 21/1, położonych w obrębie Malice, gmina Kcynia, podjęta jest zgodnie z art. 14 ust. 1 ustawy z dnia 27 marca 2003 r. o planowaniu i zagospodarowaniu przestrzennym (Dz. U. z 2022 r. poz. 503 ze zm.).

Obszar objęty Uchwałą zajmuje powierzchnię 3,7900 ha i położony jest w centralnej części wsi Malice. Na obszarze części działek objętych Uchwałą obowiązuje miejscowy plan zagospodarowania przestrzennego przyjęty Uchwałą XXV/264/2001 Rady Miejskiej w Kcyni z dnia 29 czerwca 2001 r. W obowiązującym planie obszar ten przeznaczony jest pod budownictwo usługowo-produkcyjne z dopuszczeniem mieszkalnictwa (15.11 UP/MN).

W Studium uwarunkowań i kierunków zagospodarowania przestrzennego Gminy Kcynia, przyjętym w formie ujednocionej Uchwałą Nr LI/400/2022 Rady Miejskiej w Kcyni z dnia 27 października 2022 r., obszar wskazany w załączniku do niniejszej uchwały oznaczony jest częściowo symbolem MUP – tereny urbanizacji, częściowo symbolem P – tereny zabudowy produkcyjnej, składów i magazynów. Obecne na terenie działek objętych Uchwałą znajduje się zabudowa produkcyjno-usługowa oraz mieszkaniowa jednorodzinna.

Z wnioskiem o sporządzenia miejscowego planu zagospodarowania przestrzennego wystąpił właściciel działek, który planuje rozwój firmy poprzez rozbudowę, modernizację i budowę nowych obiektów służących produkcji. Ze względu na występowanie na terenie części działek objętych Uchwałą gruntów klasy I-III, chronionych przepisami ustawy z dnia 3 lutego 1995 r. o ochronie gruntów rolnych i leśnych (Dz. U. z 2022 r. poz. 2409), niemożliwe jest zrealizowanie planowanych inwestycji budowlanych.

Celem opracowania planu jest umożliwienie właścicielowi istniejącego zakładu produkcyjno-usługowego warunków do rozbudowy i dalszego rozwoju, zachowując przy tym charakter istniejącej zabudowy (zarówno produkcyjnej, jak i mieszkaniowej).

Mając powyższe na względzie Rada Miejska w Kcyni postanowiła podjąć uchwałę o przystąpieniu do opracowania miejscowego planu zagospodarowania przestrzennego.