



Powiatowy Urząd Pracy

89-100 Nakło nad Notecią, ul. gen. H.. Dąbrowskiego 46, e-mail: tona@praca.gov.pl
tel.: 52 386-76-10; fax : 52 386-76-13 www.pupnaklo.pl

*Misją Powiatowego Urzędu Pracy w Nakle nad Notecią jest:
„Pełne i skuteczne rozpoznawanie, przewidywanie oraz zaspokajanie potrzeb i oczekiwań klientów”*

INFORMACJA O STANIE BEZROBOCIA W MIEŚCIE I GMINIE KCYNIA

Nakło nad Notecią, październik 2022 r.

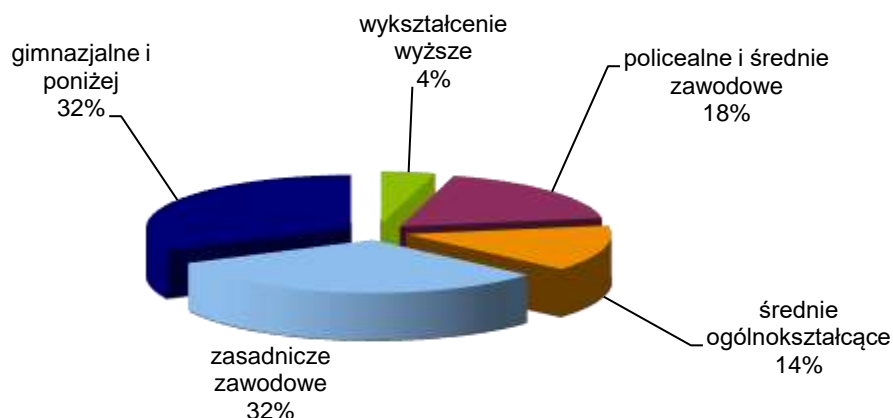
Zadania publicznych służb zatrudnienia skupiają się przede wszystkim na aktywizacji osób bezrobotnych zgodnie z przepisami ustawy z dnia 20 kwietnia 2004 roku o promocji zatrudnienia i instytucjach rynku pracy.

W powiecie nakielskim zarejestrowane było, na koniec września br., 2 865 osób bezrobotnych, w tym 1 806 kobiet. Zatem, porównując aktualne dane statystyczne z ubiegłorocznymi, zarejestrowanych jest o 225 osób mniej (7%). Natomiast w mieście i gminie Kcynia zanotowano spadek o 42 osoby (8%). Należy zwrócić uwagę, że na terenach wiejskich gminy zarejestrowanych jest niemal dwukrotnie więcej osób bezrobotnych, aniżeli w samym mieście Kcynia.

W skali powiatu, spośród zarejestrowanych bezrobotnych, około 15% posiada prawo do zasiłku, w mieście i gminie Kcynia ten odsetek uprawnionych wynosi 13% (60 osób).

Dokonując analizy stanu bezrobocia na terenie miasta i gminy Kcynia należy wziąć pod uwagę w pierwszej kolejności wykształcenie zarejestrowanych osób. Najwięcej osób legitymuje się wykształceniem gimnazjalnym bądź niższym (151 osób, w tym 75 kobiet), a najmniej wykształceniem wyższym (20 osób, w tym 14 kobiet).

Poniższy wykres przedstawia strukturę wykształcenia osób bezrobotnych.



Wykres nr 1: Wykształcenie osób bezrobotnych w mieście i gminie Kcynia. Stan w dniu 30 września 2022 r. **Źródło:** Dane Powiatowego Urzędu Pracy w Nakle nad Notecią.

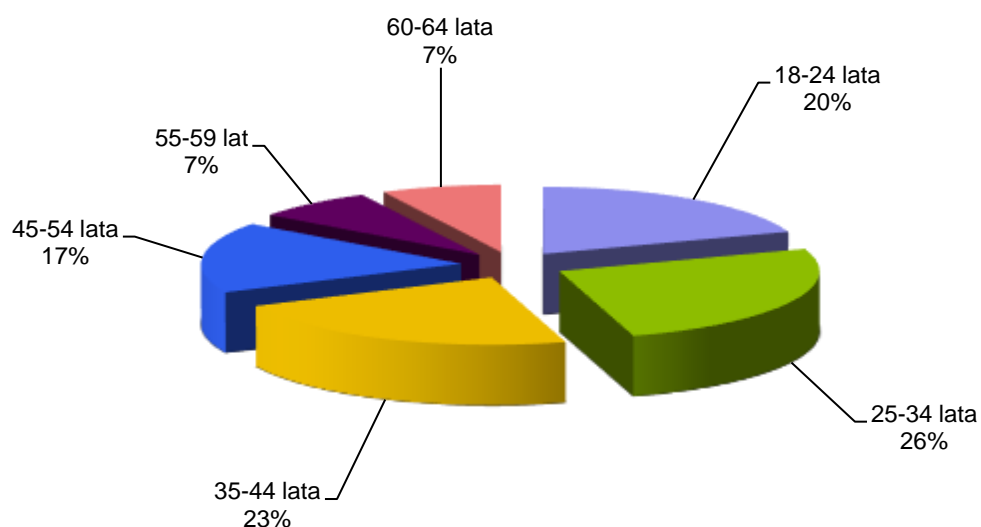
Porównując aktualne dane z danymi z końca września 2021 r. widoczny jest spadek niemal we wszystkich kategoriach dotyczących wykształcenia, a największy wśród osób z wykształceniem gimnazjalnym bądź niższym (o 222 osoby, czyli 13%). W poniższej tabeli

przedstawiono szczegółowe dane dotyczące zmiany w strukturze bezrobotnych z uwzględnieniem wykształcenia.

L.p.	Poziom wykształcenia	2022	2021	Różnica 2022 - 2021
1.	wyższe	20	26	-6
2.	policealne i średnie zawodowe	85	88	-3
3.	średnie ogólnokształcące	66	66	0
4.	zasadnicze zawodowe	147	158	-11
5.	gimnazjalne i poniżej	151	173	-22

Tabela nr 1: Porównanie wykształcenia zarejestrowanych osób bezrobotnych w mieście i gminie Kcynia we wrześniu 2022 i 2021 roku. **Źródło:** Dane Powiatowego Urzędu Pracy w Nakle nad Notecią.

Biorąc pod uwagę wiek bezrobotnych mieszkańców miasta i gminy Kcynia, najliczniejszą grupą są bezrobotni w przedziale wieku od 25 do 34 lat, których jest 121, w tym 90 kobiet. Ogólny podział uwzględniający wiek bezrobotnych mieszkańców miasta i gminy Kcynia przedstawiono na wykresie nr 2.



Wykres nr 2: Wiek zarejestrowanych osób bezrobotnych w mieście i gminie Kcynia. Stan w dniu 30 września 2022 r. **Źródło:** Dane Powiatowego Urzędu Pracy w Nakle nad Notecią.

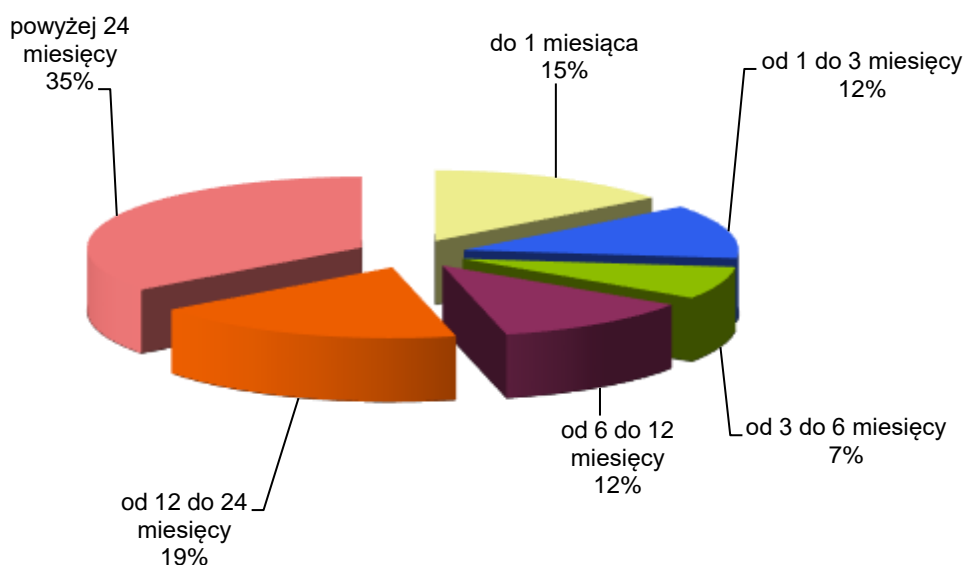
Na przestrzeni ostatniego roku odnotowano spadek niemal we wszystkich grupach wiekowych (poza grupą 60 – 64 lata), a szczegółowe dane zawiera tabela nr 2.

L.p.	Wiek	2022	2021	Różnica 2022 - 2021
1.	18 - 24 lata	92	96	-4
2.	25 - 34 lata	121	145	-24
3.	35 - 44 lata	106	114	-8
4.	45 - 54 lata	80	84	-4
5.	55 - 59 lat	35	41	-6
6.	60 - 64 lata	35	31	4

Tabela nr 2: Porównanie wieku zarejestrowanych osób bezrobotnych w mieście i gminie Kcynia we wrześniu 2022 i 2021 roku. **Źródło:** Dane Powiatowego Urzędu Pracy w Nakle nad Notecią.

Kolejnym, ważnym wyznacznikiem sytuacji na lokalnym rynku pracy jest czas pozostawania bez pracy osób bezrobotnych. Najliczniejszą grupą są osoby bezrobotne pozostające w ewidencji powyżej 24 miesięcy, których jest 165, stanowiąc tym samym 35% ogółu bezrobotnych. Warto zwrócić uwagę, że 64% tej grupy stanowią kobiety (105), a 68% tej grupy (112 osób) zamieszkuje tereny wiejskie.

Poniższy wykres przedstawia całościowy obraz czasu pozostawania bez pracy zarejestrowanych bezrobotnych.



Wykres nr 3: Czas pozostawania bez pracy osób bezrobotnych w mieście i gminie Kcynia. Stan w dniu 30 września 2022 r. **Źródło:** Dane Powiatowego Urzędu Pracy w Nakle nad Notecią.

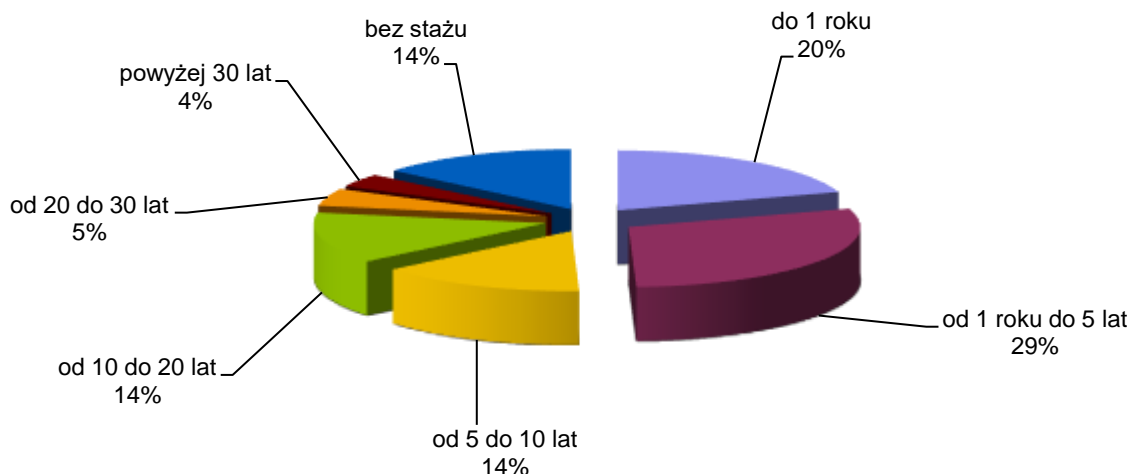
Warto zwrócić uwagę, że zwiększeniu – w porównaniu do ubiegłego roku – uległy skrajne grupy osób – najkrócej i najdłużej zarejestrowanych jako bezrobotne. Porównanie w tym zakresie przedstawia poniższa tabela.

L.p.	Czas pozostawania bez pracy	2022	2021	Różnica 2022 - 2021
1.	do 1 miesiąca	68	51	17
2.	od 1 do 3 miesięcy	58	64	-6
3.	od 3 do 6 miesięcy	35	50	-15
4.	od 6 do 12 miesięcy	56	85	-29
5.	od 12 do 24 miesięcy	87	101	-14
6.	powyżej 24 miesięcy	165	160	5

Tabela nr 3: Porównanie czasu pozostawania bez pracy zarejestrowanych osób bezrobotnych w mieście i gminie Kcynia we wrześniu 2022 i 2021 roku. **Źródło:** Dane Powiatowego Urzędu Pracy w Nakle nad Notecią.

Istotnym wyznacznikiem potencjału zarejestrowanych bezrobotnych, w kontekście szans na otwartym rynku pracy, jest posiadany staż pracy. Najliczniejszą grupą są bezrobotni posiadający staż pracy od 1 roku do 5 lat, których jest 138 (w tym 94 kobiety). Warto zwrócić uwagę, że jakiegokolwiek stażu pracy nie posiada 65 bezrobotnych mieszkańców miasta i gminy Kcynia (w tym 44 kobiety).

Szczegółowy podział wynikający z posiadanego stażu pracy przedstawiono na poniższym wykresie.



Wykres nr 4: Staż pracy zarejestrowanych osób bezrobotnych w mieście i gminie Kcynia. Stan w dniu 30 września 2022 r. **Źródło:** Dane Powiatowego Urzędu Pracy w Nakle nad Notecią.

Analizując zmianę liczebności obecnych danych z ubiegłorocznymi zauważalny jest spadek liczebności poszczególnych grup i niewielki wzrost zarejestrowanych osób nie posiadających ze stażem pracy od 10 do 20 lat. W tabeli nr 4 przedstawiono szczegółowe dane w tym zakresie.

L.p.	Staż pracy	2022	2021	Różnica 2022 - 2021
1.	bez stażu	65	73	-8
2.	do 1 roku	94	99	-5
3.	od 1 do 5 lat	138	148	-10
4.	od 5 do 10 lat	68	80	-12
5.	od 10 do 20 lat	65	63	2
6.	od 20 do 30 lat	22	29	-7
7.	30 lat i więcej	17	19	-2

Tabela nr 4: Porównanie stażu pracy zarejestrowanych osób bezrobotnych w mieście i gminie Kcynia we wrześniu 2022 i 2021 roku. **Źródło:** Dane Powiatowego Urzędu Pracy w Nakle nad Notecią.

Ustawowe ograniczenie kategorii osób w szczególnej sytuacji na rynku pracy nie zmienia faktu, iż niemal co trzeci bezrobotny mieszkaniec miasta i gminy Kcynia nie posiada kwalifikacji zawodowych, a co piaty również doświadczenia zawodowego. Poniżej przedstawiono porównanie udziału bezrobotnych mieszkańców miasta i gminy Kcynia oraz powiatu nakielskiego, znajdujących się w szczególnej sytuacji na rynku pracy

Bezrobotni w szczególnej sytuacji na rynku pracy	Miasto i gmina Kcynia				Powiat nakielski	
	Miasto Kcynia	Obszar wiejski gminy Kcynia	Miasto i gmina Kcynia	Udział wśród ogółu bezrobotnych mieszkańców miasta i gminy Kcynia	Powiat nakielski	Udział wśród ogółu bezrobotnych mieszkańców powiatu nakielskiego
	osoby	osoby	osoby	%	osoby	%
Liczba bezrobotnych	168	301	469	100%	2865	100%
w tym:						
do 30 roku życia	49	112	161	34%	820	29%
w tym do 25 roku	25	67	92	20%	441	15%
długotrwale	102	186	288	61%	1674	58%
powyżej 50 roku życia	44	61	105	22%	659	23%
posiadający co najmniej jedno dziecko do 6 roku	26	71	97	21%	639	22%
posiadający co najmniej jedno dziecko niepełnosprawne do 18 r.	1	1	2	0%	5	0%
niepełnosprawni	7	12	19	4%	134	5%
bez kwalifikacji zawodowych	70	71	141	30%	1070	37%
bez doświadczenia zawodowego	33	52	85	18%	513	18%
kobiety, które nie podjęły zatrudnienia po urodzeniu dziecka	26	74	100	21%	676	24%

Tabela nr 5: Bezrobotni w szczególnej sytuacji na rynku pracy w mieście i gminie Kcynia oraz powiecie nakielskim. Stan w dniu 30 września 2022 r. **Źródło:** Dane Powiatowego Urzędu Pracy w Nakle nad Notecią.

Co znamienne kobiety, które nie podjęły zatrudnienia po urodzeniu dziecka, stanowią ponad 21% udział wśród wszystkich osób bezrobotnych z terenu miasta i gminy Kcynia i 36% udział wśród samych bezrobotnych kobiet. Osoby w szczególnej sytuacji na rynku pracy mają ograniczone możliwości zdobycia zatrudnienia na otwartym rynku pracy i do nich skierowane są działania odmienne od stosowanych wobec osób posiadających konkretne uprawnienia do wykonywania zawodu.

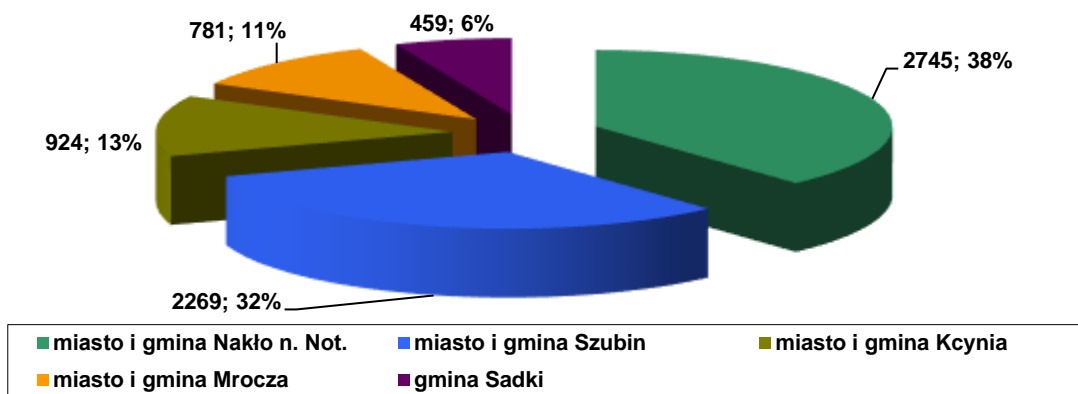
Najliczniejszą grupą zawodową zarejestrowaną w Urzędzie, niezmiennie od wielu lat, są sprzedawcy, których jest 481, w tym 456 kobiet.

W tabeli nr 6 przedstawiono najczęściej występujące zawody wśród osób bezrobotnych.

	Nazwa zawodu	Liczba bezrobotnych posiadających dany zawód w mieście i gminie Kcynia		Liczba bezrobotnych posiadających dany zawód w powiecie nakielskim	
		ogółem	w tym kobiety	ogółem	w tym kobiety
1.	sprzedawca	67	63	481	456
2.	asystent ekonomiczny	20	19	87	75
3.	fryzjer	16	15	97	93
4.	ślusarz	15	0	75	4
5.	robotnik gospodarczy	12	4	80	32
6.	krawiec	11	11	63	62
7.	kucharz	10	8	82	65
8.	monter podzespołów	7	7	48	47
9.	murarz	7	0	42	0
10.	cukiernik	5	4	37	26
11.	szwaczka ręczna	4	4	34	33
12.	stolarz	3	0	27	1
13.	pakowacz ręczny	2	2	39	30
14.	stolarz meblowy	1	0	36	2
15.	pozostali robotnicy	0	0	25	18

Tabela nr 6: Najczęściej reprezentowane zawody wśród bezrobotnych w mieście i gminie Kcynia oraz powiecie nakielskim. Stan w dniu 30 września 2022 r. **Źródło:** Dane Powiatowego Urzędu Pracy w Nakle nad Notecią.

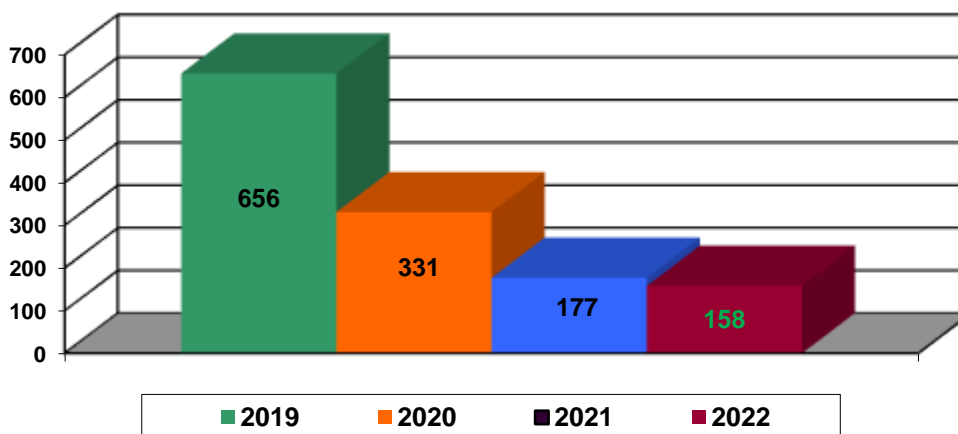
Oferty subsydiowane, czyli wspierane środkami publicznymi, nie stanowią głównego źródła możliwości podjęcia pracy. Jednakże uwzględniając liczbę potencjalnych pracodawców, widoczne jest dużo większe zapotrzebowanie wśród podmiotów z tych gmin, gdzie pracodawców jest zdecydowanie więcej. Poniżej przedstawiono liczbę podmiotów gospodarczych w poszczególnych gminach powiatu nakielskiego.



Wykres nr 5: Podmioty gospodarki narodowej sektora prywatnego w poszczególnych miastach i gminach powiatu nakielskiego (bez indywidualnych gospodarstw rolnych). Stan na dzień 30 lipca 2022 r. **Źródło:** Dane Urzędu Statystycznego w Bydgoszczy.

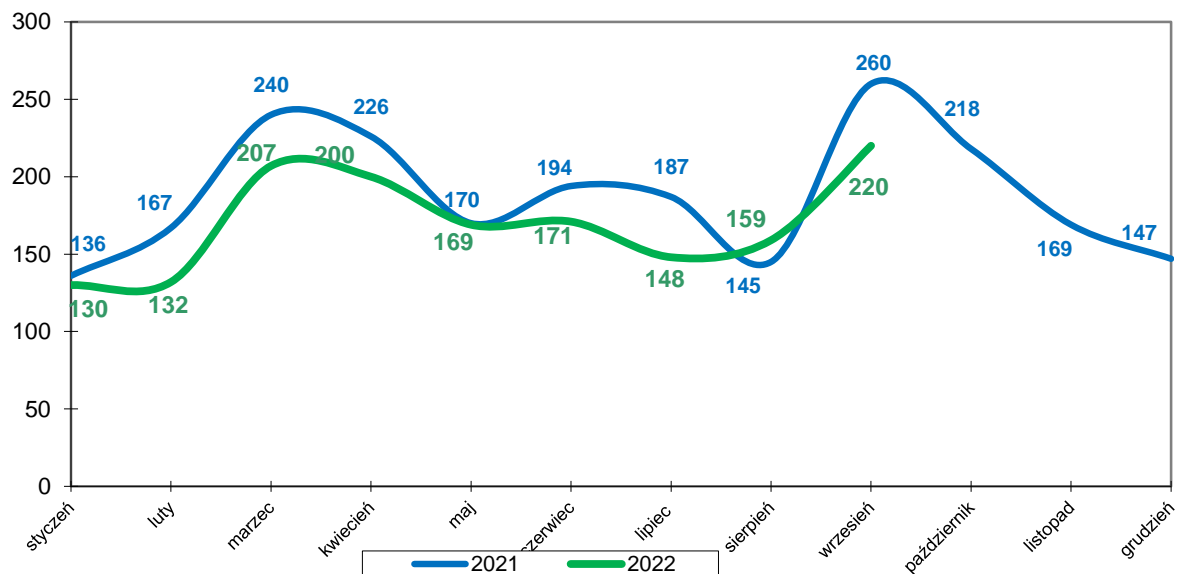
Dominującą formułą funkcjonowania przedsiębiorczości są podmioty występujące jako osoby fizyczne, stanowiące 79% ogółu sektora prywatnego (5646 podmiotów).

W 2022 roku, w porównaniu z rokiem ubiegłym, mamy do czynienia przede wszystkim z mniejszą liczbą niesubsydiowanych ofert zgłaszanych przez pracodawców – 961 ofert w okresie styczeń – wrzesień 2022 r. (1 200 ofert w okresie styczeń – wrzesień 2021, 2 625 ofert w okresie styczeń – wrzesień 2020 r. i 5 388 oferty w 2019 r.). Sytuację w zakresie ofert pracy przedstawić można za pomocą uśrednionej, miesięcznej liczby miejsc pracy, którą przedstawiono na wykresie nr 7.



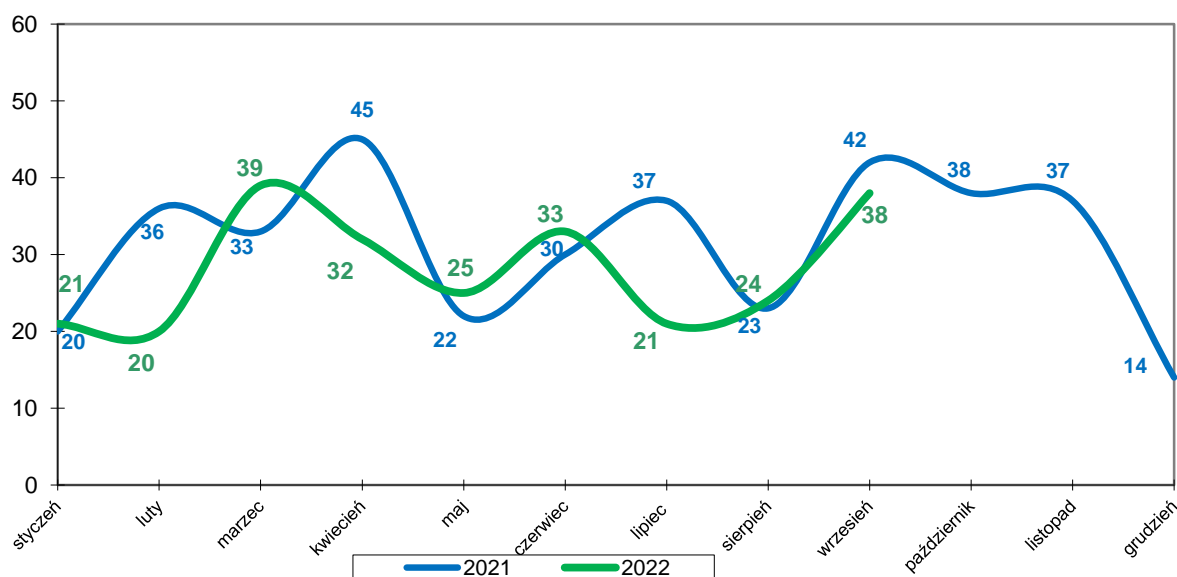
Wykres nr 6: Uśredniona miesięczna liczba wolnych miejsc pracy i aktywizacji zawodowej w okresie styczeń – wrzesień w latach 2019 – 2022. **Źródło:** Dane Powiatowego Urzędu Pracy w Nakle nad Notecią.

Podjęcia pracy są ważnym aspektem kształtowania się poziomu bezrobocia. Zarówno w odniesieniu do gmin, jak i powiatu nastąpił spadek wartości tegorocznego wskaźnika w odniesieniu od analogicznego okresu roku ubiegłego (o 11%). Na poniższym wykresie przedstawiono podjęcia pracy w okresie styczeń – sierpień w latach 2021 – 2022.



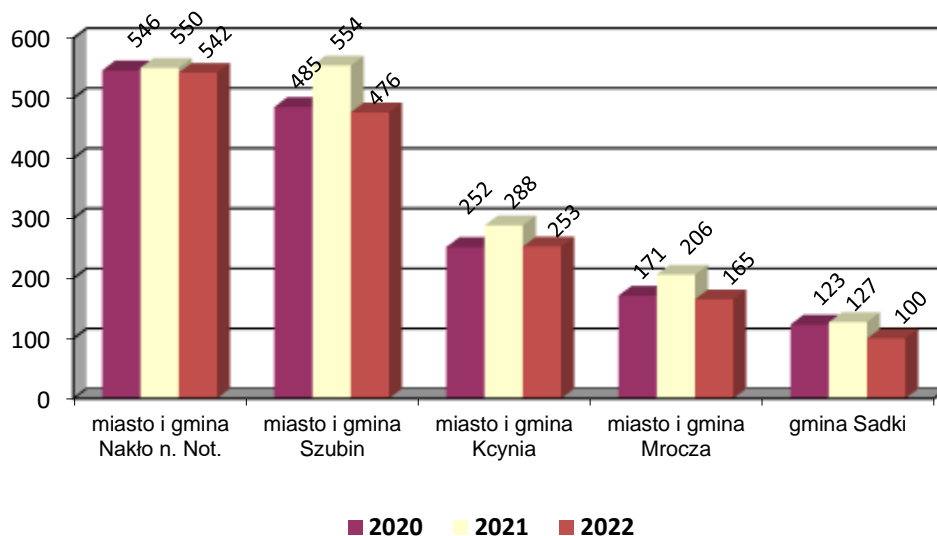
Wykres nr 7: Podjęcia pracy przez bezrobotnych mieszkańców powiatu nakielskiego w latach 2021 - 2022. **Źródło:** Dane Powiatowego Urzędu Pracy w Nakle nad Notecią.

W mieście i gminie Kcynia, w porównaniu do roku ubiegłego, nastąpił również spadek liczby podjęć pracy (o 12%). Poniżej przedstawiono sytuację w tym zakresie na przestrzeni lat 2021 – 2022.



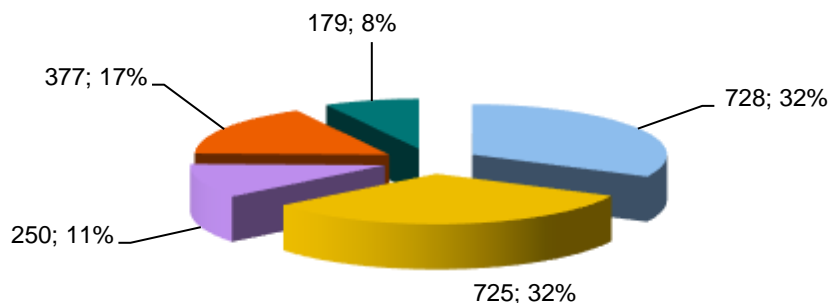
Wykres nr 8: Podjęcia pracy przez bezrobotnych mieszkańców miasta i gminy Kcynia w latach 2021 - 2022. **Źródło:** Dane Powiatowego Urzędu Pracy w Nakle nad Notecią.

Poniżej przedstawiono zestawienie obrazujące sytuację, w tym okresie, w poszczególnych gminach.



Wykres nr 9: Podjęcia pracy w latach 2020 - 2022 (styczeń – wrzesień) przez osoby bezrobotne zamieszkujące poszczególne miasta i gminy powiatu nakielskiego. **Źródło:** Dane Powiatowego Urzędu Pracy w Nakle nad Notecią.

Na wykresie nr 10 przedstawiono procentowy udział podjęć pracy przez osoby bezrobotne w 2021 roku z uwzględnieniem miejsca zamieszkania.



- miasto i gmina Nakło nad Notecią
- miasto i gmina Szubin
- miasto i gmina Mrocza
- miasto i gmina Kcynia
- gmina Sadki

Wykres nr 10: Udział podjęć pracy w 2021 roku przez osoby bezrobotne zamieszkujące poszczególne miasta i gminy powiatu nakielskiego. **Źródło:** Dane Powiatowego Urzędu Pracy w Nakle nad Notecią.

W dniu 12 marca 2022 roku przyjęta została *ustawa o pomocy obywatelom Ukrainy w związku z konfliktem zbrojnym na terytorium tego państwa* (Dz.U. z 2022 r. poz. 583). Na mocy ustawy obywatele Ukrainy przebywający legalnie na terytorium Polski mogą:

- pracować bez konieczności uzyskania zezwolenia na pracę lub oświadczenia o powierzeniu wykonywania pracy (przy czym pracodawcy mają obowiązek zgłaszania informacji o powierzeniu pracy);
- podejmować działalność gospodarczą na takich samych zasadach jak obywatele Polscy;
- rejestrować się w powiatowych urzędach pracy jako osoby bezrobotne lub poszukujące pracy, a za pośrednictwem powiatowych urzędów pracy, osoby te mogą korzystać z aktywnych form przeciwdziałania bezrobociu.

Z badań obywateli Ukrainy wynika, że zatrudnienia poszukują przede wszystkim kobiety (93,8%), najczęściej z zawodami z branż usługowych: specjaliści do spraw ekonomicznych i zarządzania, pracownicy usług osobistych, specjaliści nauczania i wychowania oraz sprzedawcy i pokrewni. Zdecydowana większość obywateli Ukrainy, którzy wzięli udział w badaniu nie posługuje się językiem polskim (89,1% – brak znajomości języka lub brak odpowiedzi na pytanie o znajomość języka polskiego). Uczestnicy badania najczęściej wskazywali na znajomość języka rosyjskiego (48,5%) lub angielskiego (18,8%)¹.

Do 31 lipca 2022 roku pracodawcy z województwa kujawsko-pomorskiego przekazali 13 844 powiadomień o podjęciu pracy przez obywateli Ukrainy (w Polsce było 366,8 tys. powiadomień). Liczba powiadomień pracodawców o podjęciu pracy przez obywatela Ukrainy (według powiatu siedziby pracodawcy) plasowały powiat nakielski na 9. miejscu w województwie z wynikiem 338 powiadomień (2% w skali województwa). Dla porównania w Bydgoszczy takich powiadomień zgłoszono 4 729 (34% w skali województwa)².

Od 24 lutego do 31 lipca br. w PUP województwa dokonano 2 997 rejestracji obywateli Ukrainy (w Polsce 53,7 tys. rejestracji). Najczęściej były to osoby pomiędzy 35 i 44 rokiem życia (39,9%) oraz w wieku 25-34 lata (27,8%). Rejestracje dotyczyły głównie kobiet (2 793 osób – 93,2%). Województwo kujawsko-pomorskie zajmowało 8. miejsce pod względem liczby rejestracji obywateli Ukrainy. Zarejestrowani na terenie województwa stanowili 6% wszystkich zarejestrowanych w Polsce. Najwięcej rejestracji dokonano w województwach mazowieckim (17%) oraz śląskim (13%). Najmniej rejestracji było w województwie świętokrzyskim (2%). Od 24 lutego do 31 lipca br. w Powiatowym Urzędzie Pracy w Nakle nad Notecią zarejestrowano 141 obywateli Ukrainy jako osoby bezrobotne. Na dzień 30 września br. w ewidencjach Urzędu pozostawało 30 obywateli Ukrainy, którzy stanowili 1,1% ogółu zarejestrowanych osób bezrobotnych.

¹ Dane zbierane z PUP przez WUP w Toruniu na podstawie ankiety przygotowanej przez Kujawsko-Pomorski Urząd Wojewódzki w Bydgoszczy. Dane dotyczyły 1 819 obywateli Ukrainy. Okres zbierania danych: 17.03.2022 - 01.08.2022 roku. Źródło: *Obywatele Ukrainy na kujawsko – pomorskim rynku pracy w czerwcu 2022 roku*, s.2, Wojewódzki Urząd Pracy w Toruniu, <https://wuptorun.praca.gov.pl/documents/5078407/427fb289-c644-4970-9644-5606c57d9beb>; data dostępu: 13 września 2022 r.

² Tamże, s. 6.

Od 24 lutego br. obywatele Ukrainy uczestniczyli w następujących formach aktywizacji:

- staże – 31 osób;
- szkolenia (język polski) – 12 osób;
- prace interwencyjne – 1 osoba;
- roboty publiczne – 1 osoba.

Charakterystyczne dla tego roku zmniejszenie zapotrzebowania na pracowników widoczne jest również w odniesieniu do cudzoziemców. Wielkości zgłoszonych oświadczeń związanych z zatrudnieniem obcokrajowców, w okresie styczeń – lipiec, przedstawia poniższa tabela. Pomimo rokrocznego (od 2019 roku) spadku liczby wpisywanych oświadczeń o powierzeniu wykonywania pracy obywatelowi Ukrainy, Powiatowy Urząd Pracy w Nakle nad Notecią niezmiennie, w skali województwa, zajmuje trzecie miejsce – po urzędach w Bydgoszczy i dla powiatu toruńskiego – pod względem liczby przedmiotowych dokumentów.

	Liczba zgłoszonych oświadczeń	zmiana w stosunku do roku ubiegłego
2014	27	nie dotyczy
2015	111	411%
2015	334	300%
2017	468	140%
2018	3418	730%
2019	5149	150%
2020	5368	98%
2021	3796	71%
2022	1656	44%

Tabela nr 7: Liczba zgłoszonych oświadczeń o zamiarze powierzenia pracy cudzoziemcom w okresie styczeń – lipiec w latach 2014 – 2022. **Źródło:** Dane Powiatowego Urzędu Pracy w Nakle nad Notecią.

Dotychczas obywatele Ukrainy pracowali na terenie województwa przede wszystkim na podstawie oświadczeń o powierzeniu pracy. Wprowadzenie ustawy *o pomocy obywatelom Ukrainy w związku z konfliktem zbrojnym na terytorium tego państwa* umożliwiło tej grupie podejmowanie pracy na podstawie zgłoszenia podjęcia pracy. Ogółem, łącznie ze zgłoszeniami podjęć pracy, do końca lipca 2022 roku na terenie województwa pracę rozpoczęło 37 570 obywateli Ukrainy. Było to o 16 377 osób (30,4%) mniej niż w tym samym czasie 2021 roku.

Maksymalizacja dostępnych form aktywizacji zdecydowanie poprawia możliwości powrotu na rynek pracy, zarówno w krótkiej perspektywie, jak też zwiększając potencjał zatrudnieniowy osób bezrobotnych. Poniżej przedstawiono zestawienie poszczególnych form

aktywizacji, w której uczestniczą mieszkańcy miasta i gminy Kcynia oraz powiatu nakielskiego w 2022 roku.

L.p.	Forma aktywizacji	miasto i gmina Kcynia	powiat nakielski
1.	Szkolenia	3	64
2.	Roboty publiczne	18	92
3.	Staże	31	295
4.	Jednorazowe środki na podjęcie działalności gospodarczej	6	46
5.	Wyposażenie lub doposażenie stanowisk pracy	4	34
6.	Prace społecznie użyteczne	0	69
7.	Krajowy Fundusz Szkoleniowy	5	39
8.	Prace interwencyjne	5	55
9.	Bon zasiedleniowy	1	7
10.	Dofinansowanie wynagrodzenia 50+	0	9

Tabela nr 8: Aktywizacja osób bezrobotnych w powiecie nakielskim w 2022 roku. **Źródło:** Dane Powiatowego Urzędu Pracy w Nakle nad Notecią.

W 2022 roku Urząd dysponuje następującymi środkami finansowymi:

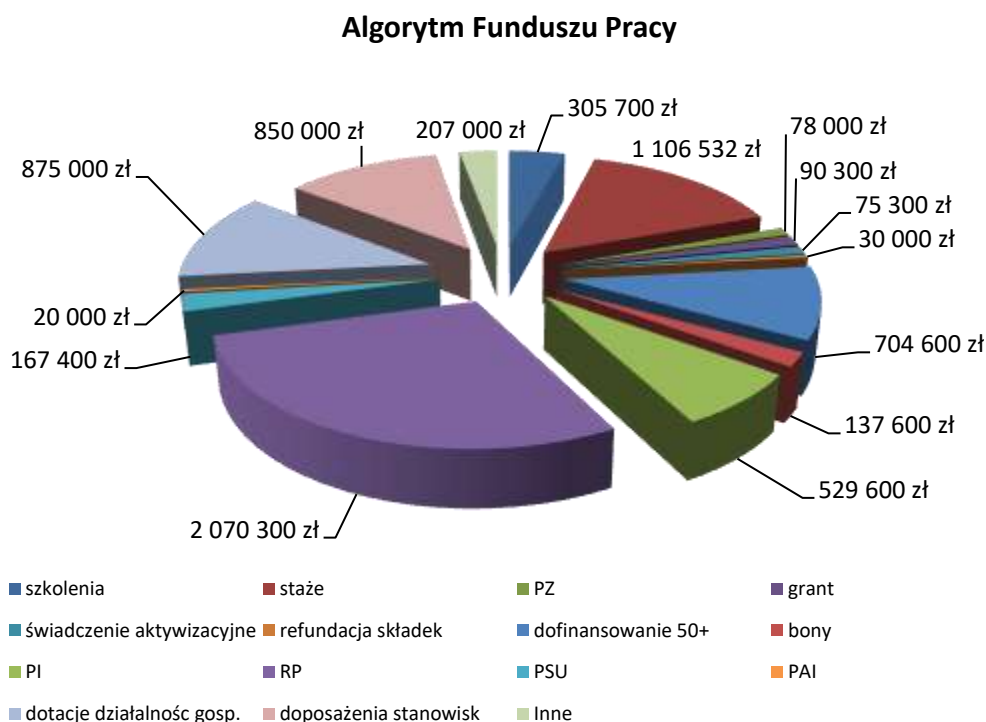
1. algorytm Funduszu Pracy – 7 247 332,33 zł (w 2021 roku 4 407 552,33 zł);
2. projekt współfinansowany ze środków Europejskiego Funduszu Społecznego w ramach Programu Operacyjnego Wiedza Edukacja Rozwój – 2 657 535,04 zł (w 2021 roku - 2 751 219,15 zł);
3. projekt konkursowy współfinansowany ze środków Europejskiego Funduszu Społecznego w ramach Programu Operacyjnego Wiedza Edukacja Rozwój – 1 124 020,80 zł (w 2021 roku – 356 832,00 zł, a w obecnym 703 256,40 zł);
4. projekt współfinansowany ze środków Europejskiego Funduszu Społecznego w ramach Regionalnego Programu Operacyjnego Województwa Kujawsko – Pomorskiego – 3 228 972,86 zł (w 2021 roku - 2 395 757,27 zł);
5. projekt pilotażowy MPiPS „Pracująca mama-spełniona kobieta” – 159 050,00 zł;
6. Krajowy Fundusz Szkoleniowy – 305 000,00 zł (w 2021 roku - 353 000,00 zł);
7. rezerwa Krajowego Funduszu Szkoleniowego – 37 600,00 zł (w 2021 roku – 50 700,00 zł);
8. *Tarcza antykryzysowa* (jednorazowe dotacje na pokrycie bieżących kosztów prowadzenia działalności gospodarczej) – 100 000,00 zł;
9. środki PFRON – 70 000,00 zł.

W trybie ogłoszonego konkursu przez Ministra Rodziny i Polityki Społecznej do dofinansowania został wybrany projekt pilotażowy Powiatowego Urzędu Pracy w Nakle nad Notecią pn. „Pracująca mama-spełniona kobieta”. Istotą projektów pilotażowych jest weryfikacja form wsparcia niesfunkcjonujących w obowiązującym ustawodawstwie prawnym,

by po ich realizacji i dokonanej ewaluacji, rozważyć ich zastosowanie w wymiarze ogólnokrajowym. Celem projektu jest aktywizacja zawodowa kobiet powracających na rynek pracy po przerwie spowodowanej urodzeniem dziecka, sprawujących opiekę nad dziećmi do 6 roku życia, poprzez możliwość podjęcia refundowanego zatrudnienia w wymiarze pół etatu. Refundacja kosztów zatrudnienia dokonywana będzie przez okres 12 miesięcy. Taka możliwość ułatwiłaby pogodzenie opieki nad dzieckiem i rozwój kariery zawodowej matki. W ramach projektu wsparciem objętych zostanie 15 kobiet, które:

1. będą miały opracowaną Indywidualną Ścieżkę Aktywizacyjną;
2. uczestniczyć będą w Warsztatach aktywizacyjnych „Dobry cel, dobra praca – sztuka planowania kariery zawodowej”;
3. odbędzie szkolenie z wizażu z blokiem motywacyjnym, polegającym na zajęciach z psychologiem, psychoterapeutą z zakresu przełamywania barier i oporów, motywacji do zmiany i podjęcia nowych wyzwań (ok. 30 godzin);
4. zostaną objęte pośrednictwem pracy.

Łączna wartość projektu wynosi 228 500,00 zł (w 2022 r. - 159 050,00 zł, a w 2023 r. - 69 450,00 zł).

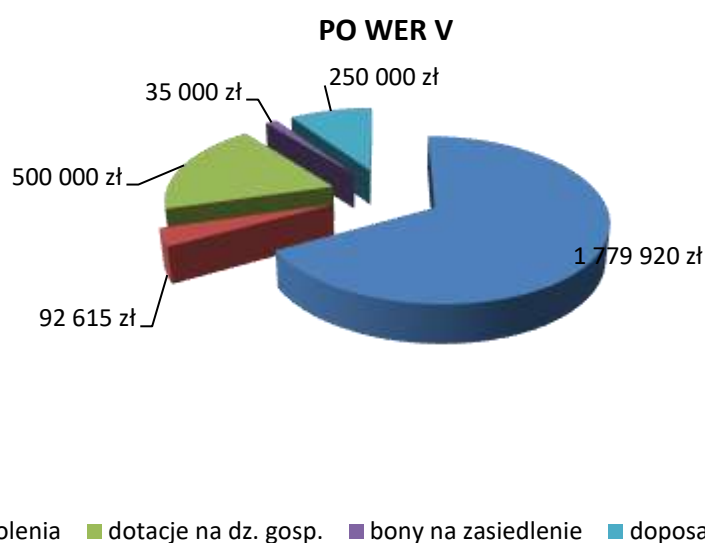


Wykres nr 11: Podział środków Funduszu Pracy na poszczególne formy aktywizacji w 2022 roku (algorytm). **Źródło:** Dane Powiatowego Urzędu Pracy w Nakle nad Notecią.

Szczególnie ważnymi, uzupełniającym Fundusz Pracy i tworzącym z nim całokształt możliwości aktywizacyjnych Urzędu, są projekty współfinansowane ze środków Europejskiego

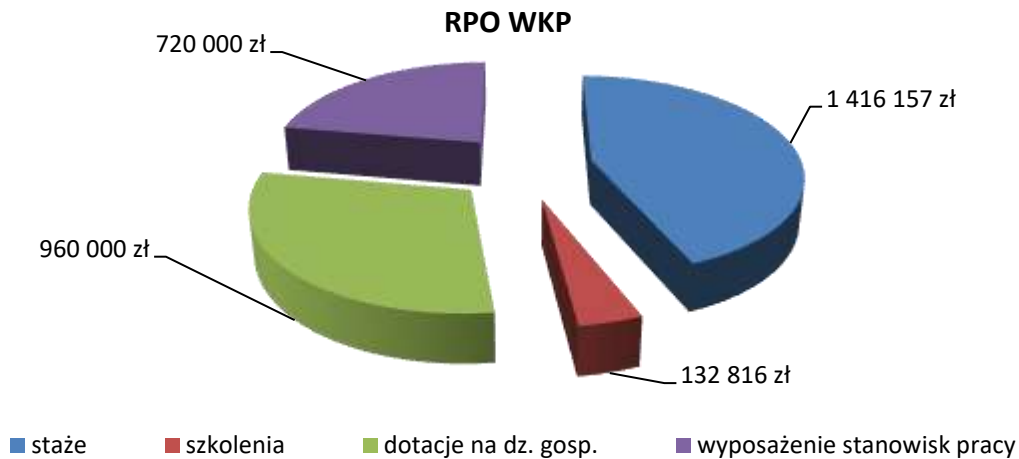
Funduszu Społecznego. W 2022 roku realizowane są trzy projekty: PO WER V, PO WER konkursowy i RPO WK-P.

W ramach działania *Wsparcie osób młodych pozostających bez pracy na regionalnym rynku pracy* Urząd realizował projekt *Aktywizacja osób młodych pozostających bez pracy w powiecie nakielskim (V)* w ramach Programu Operacyjnego Wiedza Edukacja Rozwój zaplanowanego na lata 2013-2020. W ramach projektu finansowane były szkolenia indywidualne i grupowe, staże zawodowe, bony zasiedleniowe oraz dotacje na podjęcie działalności gospodarczej i doposażenie stanowisk pracy. Poniżej przedstawiono udział poszczególnych form wsparcia przewidzianych w ramach projektu.



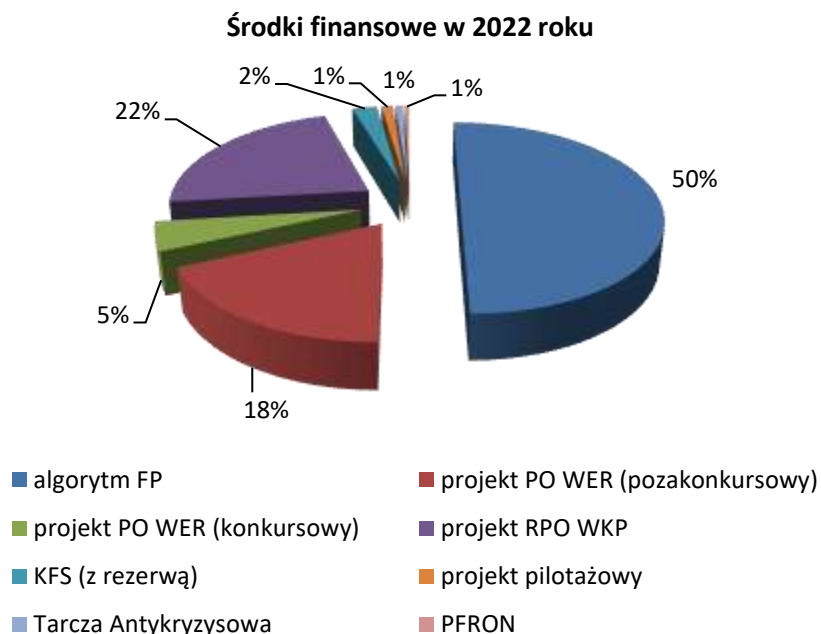
Wykres nr 12: Wartość poszczególnych form wsparcia w projekcie „Aktywizacja osób młodych pozostających bez pracy w powiecie nakielskim (V)” w 2022 roku. **Źródło:** Dane Powiatowego Urzędu Pracy w Nakle nad Notecią.

W ramach Regionalnego Programu Operacyjnego Województwa Kujawsko – Pomorskiego Urząd realizuje program aktywizacji osób bezrobotnych powyżej 30 roku życia. W ramach projektu finansowane są szkolenia indywidualne i grupowe, staże zawodowe, doposażenie stanowisk pracy oraz dotacje na podjęcie działalności gospodarczej. Szczegółowy podział wydatków zawiera poniższy wykres.



Wykres nr 13: Wartość poszczególnych form wsparcia w projekcie realizowanym w ramach RPO WKP w 2022 roku. **Źródło:** Dane Powiatowego Urzędu Pracy w Nakle nad Notecią.

Środki finansowe, będące w dyspozycji Urzędu w 2022 roku, przedstawiono na poniższym wykresie:



Wykres nr 14: Środki finansowe przeznaczone na aktywizację osób bezrobotnych i wsparcie przedsiębiorców w dyspozycji Powiatowego Urzędu Pracy w Nakle nad Notecią w 2022 roku. **Źródło:** Dane Powiatowego Urzędu Pracy w Nakle nad Notecią.

Podsumowując sytuację na lokalnym rynku pracy powiatu nakielskiego wyróżnić należy w 2022 roku, w odniesieniu do roku ubiegłego, następujące cechy:

- a) mniejszą liczbę podjęć pracy przez bezrobotnych mieszkańców powiatu nakielskiego (o 10% mniej) oraz miasta i gminy Kcynia (o 11% mniej);
- b) większą liczbę rejestracji osób bezrobotnych (o 6% więcej);

- c) niezmiennie wysoki i rosnący udział kobiet – 63% ogółu bezrobotnych w powiecie nakielskim oraz 59% wśród bezrobotnych mieszkańców miasta i gminy Kcynia;
- d) stosunkowo wysoki poziom bezrobocia na terenach wiejskich powiatu – 58% ogółu bezrobotnych (64% w odniesieniu do miasta i gminy Kcynia);
- e) znaczny udział wśród bezrobotnych ludzi młodych – osoby, które nie ukończyły 25 roku życia, to obecnie 15% ogółu bezrobotnych w powiecie i 20% w mieście i gminie Kcynia;
- f) niewystarczające, uwzględniając zapotrzebowanie pracodawców, wykształcenie osób bezrobotnych: 30% bezrobotnych mieszkańców powiatu posiada wykształcenie nie wyższe niż gimnazjalne (873 osoby) i 32% w mieście i gminie Kcynia (151 osób);
- g) ponad 18% bezrobotnych mieszkańców powiatu nie posiada jakiegokolwiek doświadczenia zawodowego (23% ogółu bezrobotnych w mieście i gminie Kcynia);
- h) ponad 37% bezrobotnych mieszkańców powiatu nakielskiego nie posiada udokumentowanych kwalifikacji (41% ogółu bezrobotnych w mieście i gminie Kcynia);
- i) duży wpływ sezonowości na lokalny rynek pracy.

Wszystkie podejmowane przez Powiatowy Urząd Pracy w Nakle nad Notecią działania zmierzają do ograniczenia bezrobocia, a przede wszystkim mają na celu aktywizację osób bezrobotnych zamieszkałych na terenie powiatu nakielskiego. Powyżej przedstawione cechy bezrobocia w zdecydowanej mierze przesądzają o niezmiennie trudnej, chociaż ulegającej znaczącej i widocznej poprawie, sytuacji na lokalnym rynku pracy. Aktywizacja jest procesem niezwykle złożonym i wielostronnie uwarunkowanym. Sama aktywna polityka promowania zatrudnienia i przeciwdziałania bezrobociu powinna dążyć do realizacji trzech ważnych zasad. Są to:

- 1) prymat pracy nad bezrobociem (prymat wszelkiej pracy – stałej, czasowej, w pełnym i niepełnym wymiarze czasu pracy);
- 2) prymat dochodu z pracy nad zasiłkiem i jakimkolwiek wsparciem osłonowo – socjalnym;
- 3) prymat szkolenia nad bezrobociem.

Przemysław Ulatowski
Dyrektor Powiatowego Urzędu Pracy
w Nakle nad Notecią
*/podpisano kwalifikowanym
podpisem elektronicznym/*

Nakło nad Notecią, dnia 13 października 2022 r.

Załączniki:

Wykres nr 1: Stopa bezrobocia w powiecie nakielskim na tle województwa kujawsko – pomorskiego oraz Polski.

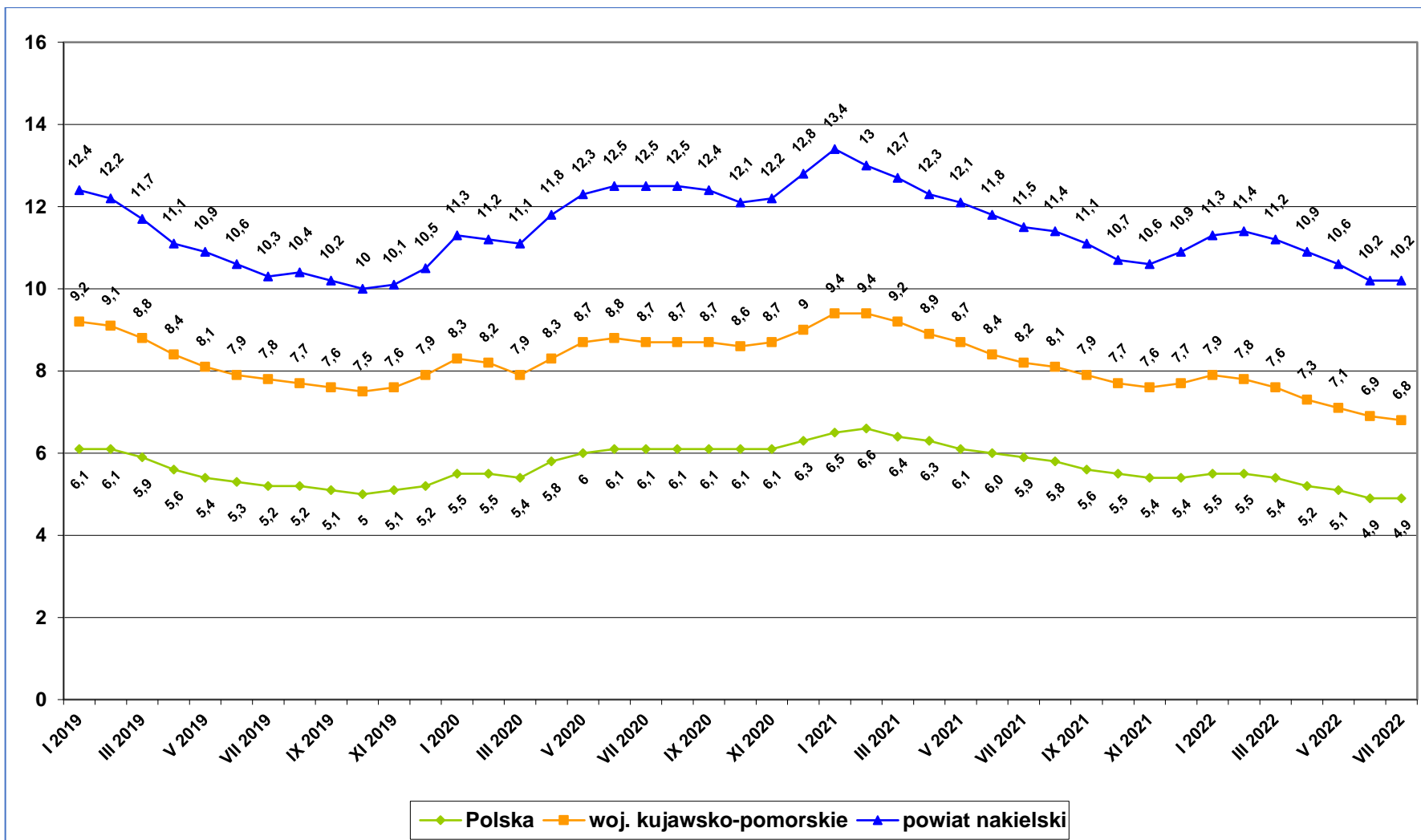
Wykres nr 2: Stopa bezrobocia w powiecie nakielskim w latach 2020 – 2022.

Wykres nr 3: Porównanie liczby zarejestrowanych bezrobotnych w powiecie nakielskim w latach 2020 – 2022.

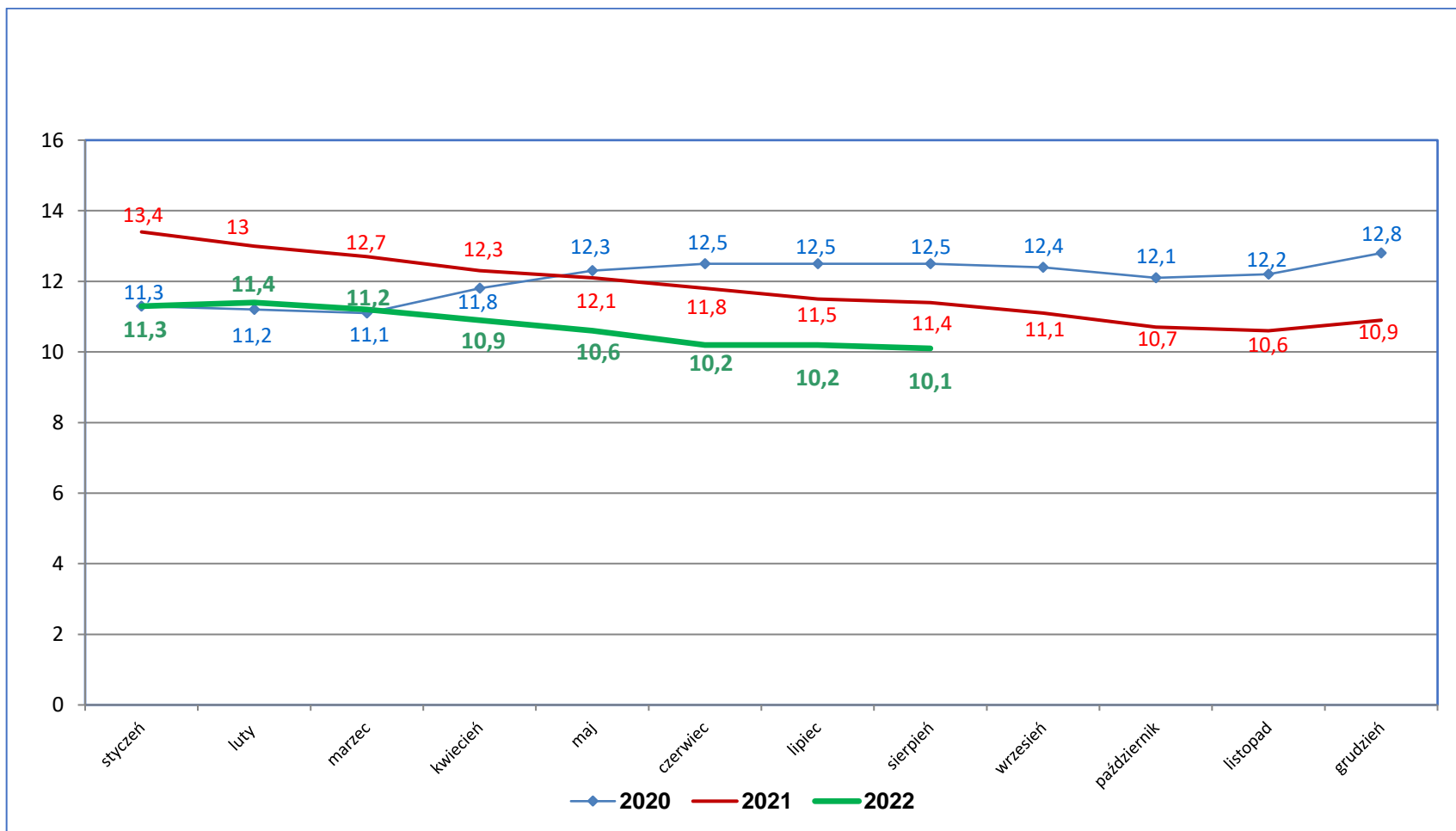
Wykres nr 4: Porównanie liczby zarejestrowanych bezrobotnych w mieście i gminie Kcynia w latach 2020 – 2022.

Wykres nr 5: Oferty pracy i podjęcia pracy przez bezrobotnych w latach 2019 – 2022.

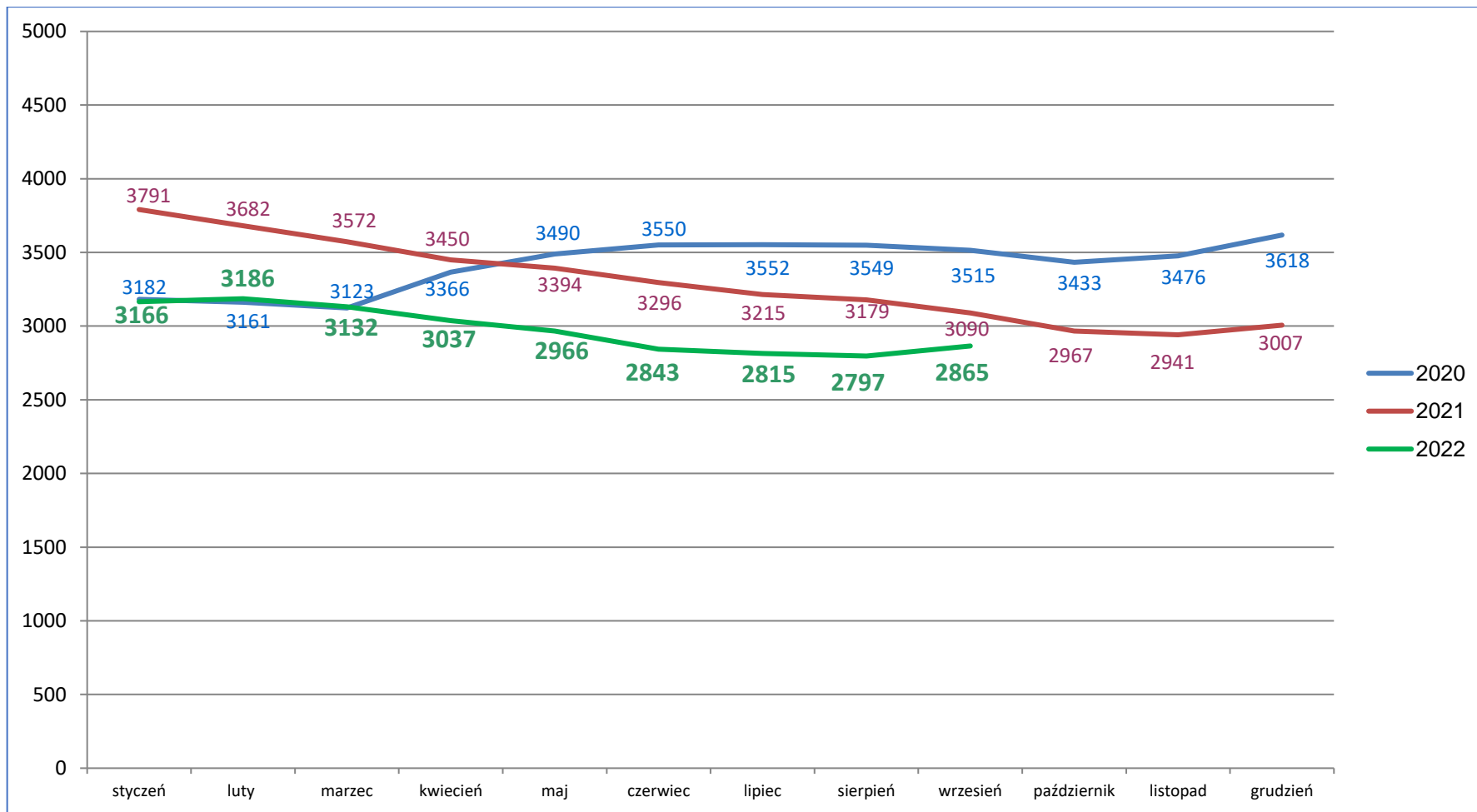
Wykres nr 6: Stopa bezrobocia i liczba bezrobotnych w powiecie nakielskim w latach 2019 – 2022.



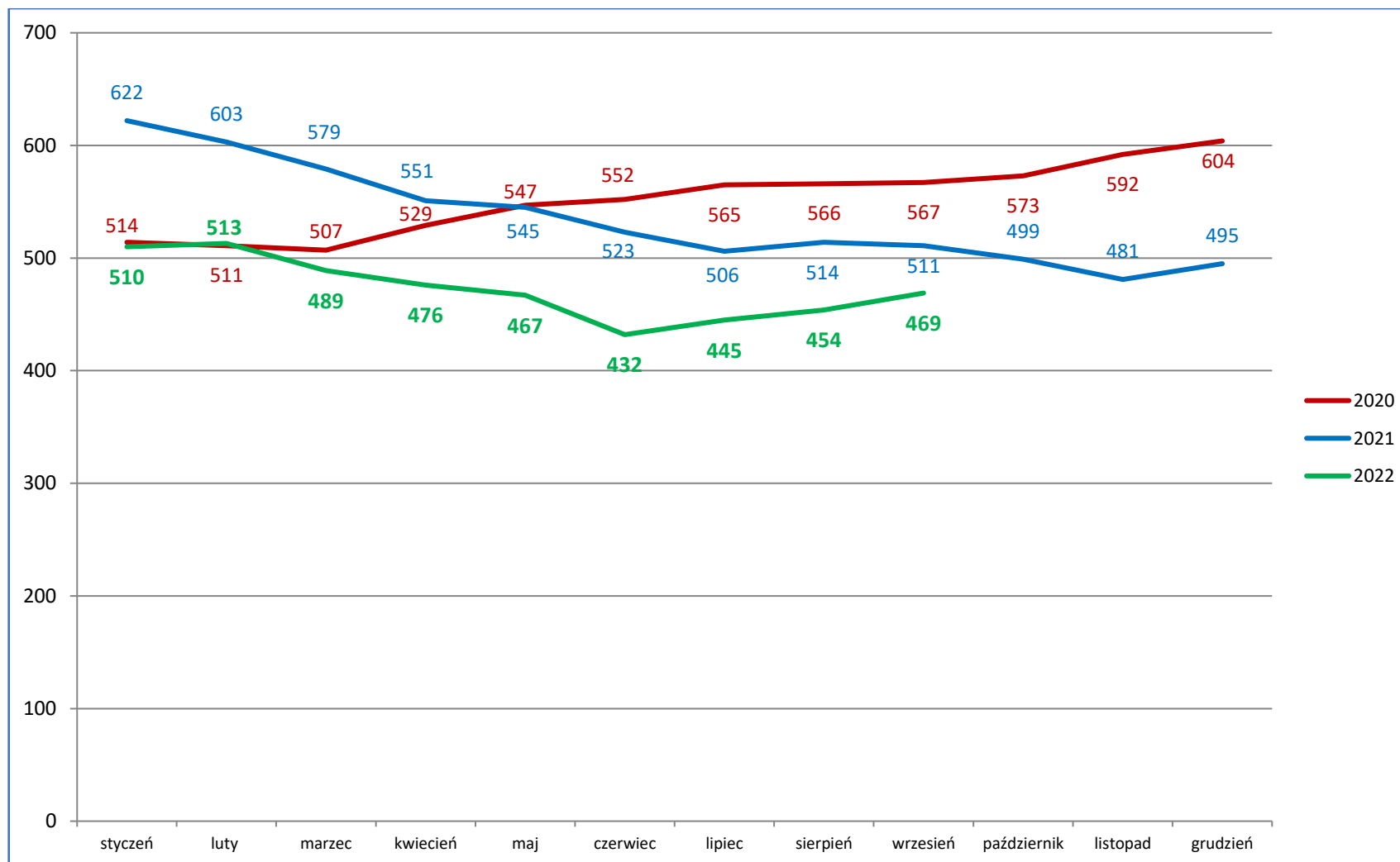
Wykres nr 1: Stopa bezrobocia w powiecie nakielskim na tle województwa kujawsko – pomorskiego oraz Polski. **Źródło:** Dane Powiatowego Urzędu Pracy w Nakle nad Notecią.



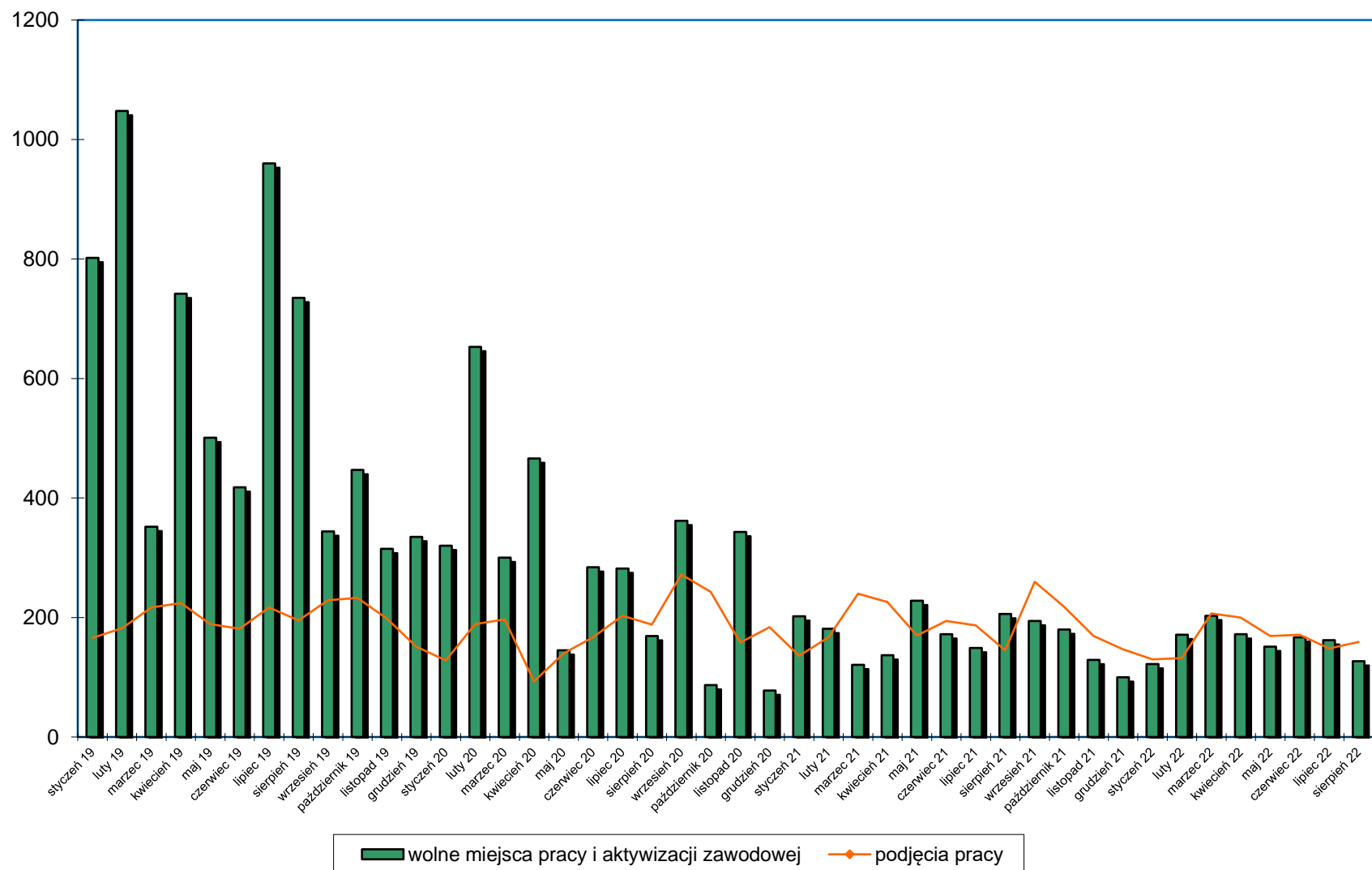
Wykres nr 2: Stopa bezrobocia w powiecie nakielskim w latach 2020 – 2022. **Źródło:** Dane Powiatowego Urzędu Pracy w Nakle nad Notecią.



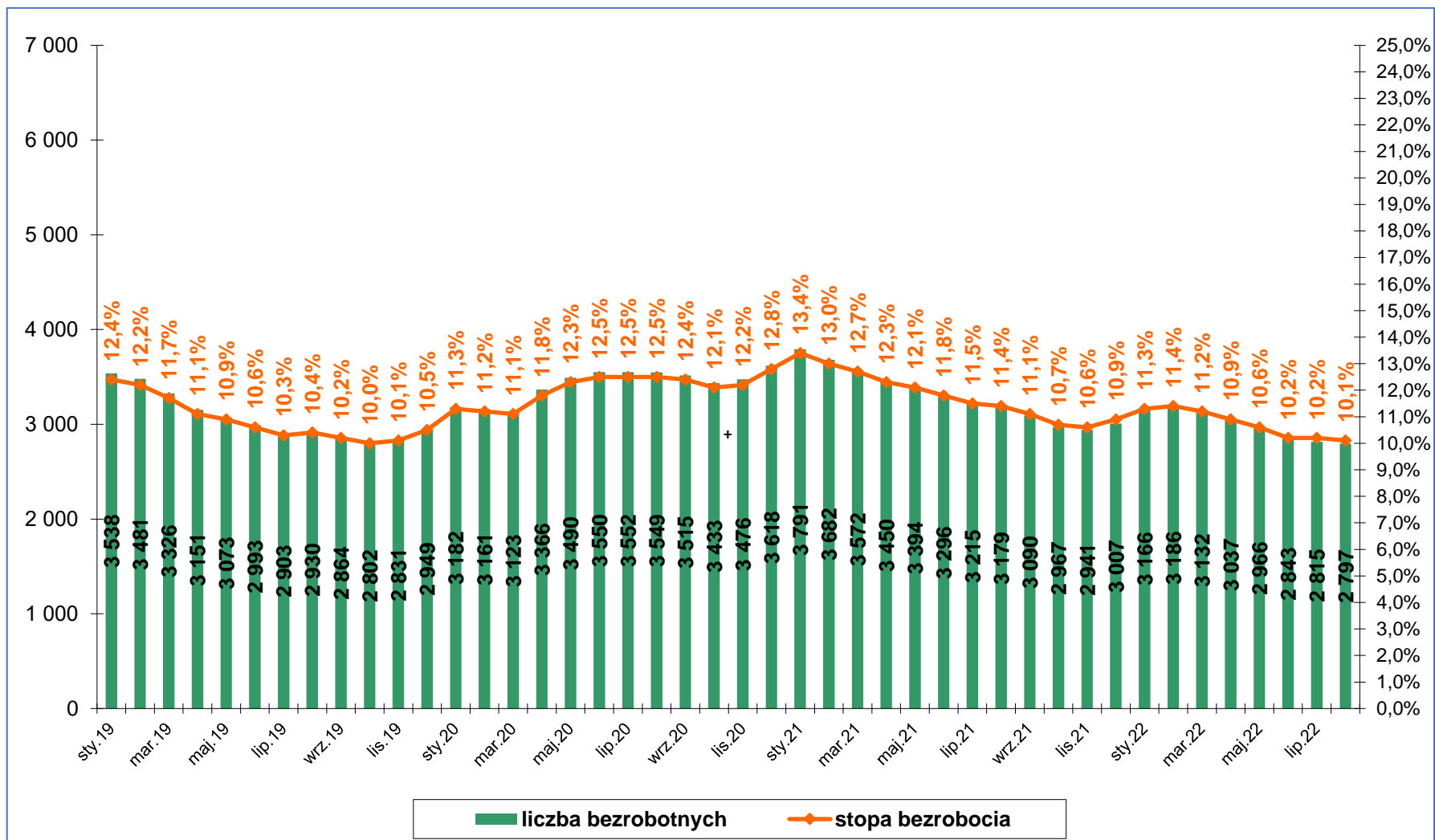
Wykres nr 3: Porównanie liczby zarejestrowanych bezrobotnych w powiecie nakielskim w latach 2020 – 2022. **Źródło:** Dane Powiatowego Urzędu Pracy w Nakle nad Notecią.



Wykres nr 4: Porównanie liczby zarejestrowanych bezrobotnych w mieście i gminie Kcynia w latach 2020 – 2022. **Źródło:** Dane Powiatowego Urzędu Pracy w Nakle nad Notecią.



Wykres nr 5: Oferty pracy i podjęcia pracy przez bezrobotnych w latach 2019 – 2022. **Źródło:** Dane Powiatowego Urzędu Pracy w Nakle nad Notecią.



Wykres nr 10: Stopa bezrobocia i liczba bezrobotnych w powiecie nakielskim w latach 2019 - 2022. **Źródło:** Dane Powiatowego Urzędu Pracy w Nakle nad Notecią.