



**SPRAWOZDANIE Z DZIAŁALNOŚCI
MIEJSKO-GMINNEGO OŚRODKA
POMOCY SPOŁECZNEJ W KCYNI
ZA 2021 ROK**

KWIECIEŃ 2022

N/Z :MGOPS.001.2022

Kcynia, 14.04.2022 r.

Sprawozdanie z działalności Miejsko-Gminnego Ośrodka Pomocy Społecznej w Kcyni za 2021 rok

I. WSTĘP

Realizując obowiązek ustawowy wynikający z art. 110 ust. 9 ustawy o pomocy społecznej, kierownik ośrodka pomocy społecznej składa radzie gminy coroczne sprawozdanie z działalności ośrodka w zakresie pomocy społecznej. Niniejsze sprawozdanie przedstawia działania realizowane w 2021 roku.

Ustawa o pomocy społecznej nakłada na gminę obowiązek udzielania pomocy osobom i rodzinom znajdujących się w trudnej sytuacji. Udzielone świadczenia mają charakter obowiązkowy bądź fakultatywny. Świadczeń z pomocy społecznej udziela się osobom i rodzinom, w szczególności z powodu:

- ubóstwa,
- sieroctwa,
- bezdomności,
- bezrobocia,
- niepełnosprawności,
- długotrwałej lub ciężkiej choroby, przemocy w rodzinie,
- potrzeby ochrony macierzyństwa lub wielodzietności,
- bezradności w sprawach opiekuńczo-wychowawczych i prowadzenia gospodarstwa domowego.

Prawo do świadczeń pieniężnych z pomocy społecznej w 2021 r. przysługiwało osobom i rodzinom, których dochód (netto) na osobę w rodzinie nie przekraczał:

- dla osoby samotnie gospodarującej **701,00 zł**,
- dla gospodarstw domowych (rodzin) **528,00 zł** na osobę w rodzinie przy jednoczesnym wystąpieniu co najmniej jednej z okoliczności wymienionej powyżej.

Ponadto z pomocy w postaci specjalnych zasiłków celowych skorzystały osoby o dochodach przekraczających ww. kryteria.

Miejsko Gminny Ośrodek Pomocy Społecznej jest jednostką budżetową, powołaną do realizacji zadań własnych oraz zadań zleconych gminie.

II. ZADANIA ZLECONE

- Pomoc państwa w wychowywaniu dzieci (świadczenie 500+) (rozdz.85501)

O otrzymanie świadczenia wychowawczego mogą ubiegać się rodzice, opiekunowie prawni (osoby ustanowione przez sąd opiekunami prawnymi dziecka) lub opiekunowie faktyczni dziecka (opiekun faktyczny to osoba faktycznie opiekująca się dzieckiem, jeżeli wystąpiła do sądu z wnioskiem o adopcję dziecka). Świadczenie wychowawcze przysługuje do osiągnięcia przez dziecko pełnoletności.

w 2021r. wypłacono świadczenia dla **2.385** dzieci z **1.424** rodzin.

Świadczenia wychowawcze 500+	2019	2020	2021
Wydatki na wypłatę świadczeń	11.799.927,11	13.703.025,78	13.370.044,92
wydatki łączne wraz z obsługą zadania	11.959.193,87	13.820.501,59	13.459.936,26

Wzrost wydatków w porównaniu do 2019r. wynika z faktu, że od lipca 2019r. wypłacane są świadczenia na pierwsze dziecko, niezależnie od dochodu rodziny. W 2021r. widoczny jest spadek wydatków o 360.565,33 zł.

- Świadczenia rodzinne i fundusz alimentacyjny (rozdz.85502)

Zasiłek rodzinny przysługuje do ukończenia przez dziecko: 18. roku życia lub nauki w szkole, jednak nie dłużej niż do ukończenia 21. roku życia, albo 24. roku życia, jeżeli kontynuuje naukę w szkole lub w szkole wyższej i legitymuje się orzeczeniem o umiarkowanym albo znacznym stopniu niepełnosprawności.

Jednym z podstawowych kryteriów, jakie należy spełnić, aby otrzymać świadczenie, jest kryterium dochodowe.

Zasiłek rodzinny przysługuje osobom uprawnionym, jeżeli dochód rodziny w przeliczeniu na osobę albo dochód osoby uczącej się nie przekracza kwoty 674 zł.

W przypadku, gdy członkiem rodziny jest dziecko legitymujące się orzeczeniem o niepełnosprawności lub orzeczeniem o umiarkowanym albo o znacznym stopniu niepełnosprawności, zasiłek rodzinny przysługuje, jeżeli dochód rodziny w przeliczeniu na osobę albo dochód osoby uczącej się nie przekracza kwoty 764 zł.

Powyższe kryteria obowiązują również przy ubieganiu się o specjalny zasiłek opiekuńczy. Kryterium dochodowe do funduszu alimentacyjnego wynosi 900 zł na osobę a do jednorazowej zapomogi z tytułu urodzenia się dziecka 1922 zł. Kryterium dochodowe nie obowiązuje przy świadczeniu rodzicielskim, zasiłku dla opiekuna, świadczeniu pielęgnacyjnym oraz zasiłku pielęgnacyjnym.

Rodzaj świadczenia	2019	2020	2021
Zasiłek rodzinny z dodatkami	2.216.919	2.023.836	1.856.797
Zasiłek pielęgnacyjny	958.659	1.057.552	1.065.602
Świadczenie pielęgnacyjne	1.485.405	2.680.380	3.671.121
Świadczenie rodzicielskie	551.232	564.331	467.369,60
Zasiłek dla opiekuna	130.820	65.567	29.760
Jednorazowa zapomoga z tytułu urodzenia się dziecka	105.000	84.000	75.000
Specjalny zasiłek opiekuńczy	284.969	180.503	83.279
Fundusz alimentacyjny	566.567	647.088	625.721

Analiza powyższej tabeli wskazuje na spadek liczby zasiłków rodzinnych wraz z dodatkami. Znacznie wzrosły wydatki na świadczenia pielęgnacyjne kosztem zasiłku dla opiekuna i specjalnego opiekuńczego, jako konsekwencji wyroku Trybunału Konstytucyjnego, na skutek którego Samorządowe Kolegium Odwoławcze przyznało opiekunom dorosłych osób niepełnosprawnych wyższe ze świadczeń opiekuńczych, gdy ich niepełnosprawność powstała po 18 roku życia.

Osobom pobierającym świadczenia związane z opieką nad osobą niepełnosprawną opłacano **składki emerytalno - rentowe** na łączną kwotę **813.630,00 zł.**

Kwoty zwrócone przez dłużników alimentacyjnych w roku 2021 wynoszą 213.405,01 zł, w tym:

- przekazane na dochody budżetu państwa: 176.732,14 zł,
- odsetki przekazane do budżetu państwa 121.722,70 zł,
- przekazane na dochody własne organu właściwego wierzyciela (tj. Gminy Kcynia) 36.672,87 zł.

Liczba dłużników z funduszu alimentacyjnego (stan na grudzień 2021r.) z gminy Kcynia wyniosła 86.

Łączne wydatki wraz z obsługą zadania wyniosły w 2021r. 8.922.929,04 zł.

- **Składki na ubezpieczenie zdrowotne** (rozdz. 85513) od niektórych świadczeń rodzinnych - Ośrodek odprowadzał składki na ubezpieczenie zdrowotne od niektórych wypłaconych świadczeń rodzinnych do zakładu ubezpieczeń społecznych na łączną kwotę 301.145,48 zł. Ubezpieczeniem zdrowotnym objęto 147 osoby. Składki były odprowadzane za osoby pobierające świadczenia pielęgnacyjne z tyt. sprawowania opieki nad niepełnosprawnym dzieckiem, zasiłki dla opiekuna oraz za osoby pobierające specjalne zasiłki opiekuńcze przy spełnieniu wymogów ustawy o świadczeniach rodzinnych.

- **Specjalistyczne usługi opiekuńcze (SUO)** (rozdz. 85228) specjalistyczne usługi opiekuńcze realizowano w miejscu zamieszkania dzieci z zaburzeniami psychicznymi. Usługi świadczone były dla 35 osób. Specjalistyczne usługi opiekuńcze obejmowały rehabilitację, terapię logopedyczną, neurologopedyczną, terapię behawioralną i pedagogiczną. Koszty SUO w latach:

2019	2020	2021
216.315	152.175,40	243.663,89

Koszty SUO w porównaniu do 2020 wzrosły z uwagi na powrót po okresie ograniczeń spowodowanych pandemią do pełnego wymiaru świadczonych godzin usług oraz wzrost kosztu 1 godziny usług.

- **Wynagrodzenie dla opiekuna prawnego** – w 2021 roku Ośrodek wypłacał 11 opiekunom prawnym wynagrodzenie za sprawowanie opieki nad osobą całkowicie ubezwłasnowolnioną (art. 36 pkt. 1 lit. h i art. 53a ustawy o pomocy społecznej) na łączną kwotę **92.403,32 zł.**

2019	2020	2021
4.872	51.880,00	92.403,32
2	7	11

- **Program rządowy „Karta Dużej Rodziny”** – to system zniżek i dodatkowych uprawnień dla rodzin 3+ zarówno w instytucjach publicznych, jak i w firmach prywatnych. Posiadacze KDR mają możliwość tańszego korzystania z oferty podmiotów m.in. z branży spożywczej, paliwowej, bankowej czy rekreacyjnej.

W 2021r. wydano **182** Karty Dużej Rodziny w formie tradycyjnej i **184** w formie elektronicznej. Na ten cel wydatkowano kwotę 814,66 zł.

- **Zasiłek celowy w związku z wystąpieniem klęski żywiołowej** w wysokości 6.000 zł wypłacono 1 osobie, która doznała szkód na budynku mieszkalnym na skutek silnego wiatru.

**WYKORZYSTANIE OTRZYMANEJ DOTACJI
NA REALIZACJĘ ZADAŃ ZLECONYCH GMINIE W 2020 ROKU**

Rodzaj zadania	Dotacja	Wykonanie	% wykonania dotacji
Świadczenia wychowawcze	13.459.981	13.459.936,26	99,99
Świadczenia rodzinne oraz składki na ubezpieczenia emerytalne i rentowe	8.928.796	8.922.929,04	99,93
Karta Dużej Rodziny	814,66	814,66	100
Specjalistyczne usługi opiekuńcze w miejscu zamieszkania dla osób z zaburzeniami psychicznymi	252.652	243.663,89	96,44
Składki na ubezpieczenie zdrowotne opłacane za osoby pobierające niektóre świadczenia rodzinne	301.501	301.145,48	99,88
Wynagrodzenie dla opiekuna prawnego	92.404	92.403,32	99,99
Zasiłek celowy w związku z wystąpieniem klęski żywiołowej	6.000	6.000	100
OGÓŁEM :	23.042.148,66	23.026.892,65	99,93

III. ZADANIA WŁASNE

Ustawa o pomocy społecznej określa, że pomoc społeczna jest instytucją polityki społecznej która ma na celu umożliwienie osobom i rodzinom przezwycięzenie trudnych sytuacji życiowych, których nie są w stanie pokonać, wykorzystując własne uprawnienia, zasoby i możliwości.

W 2021 r. liczba mieszkańców w Gminie Kcynia wyniosła 12.875 i uległa zmniejszeniu w stosunku do roku poprzedniego o 188 osób. Pomocą społeczną zostało objętych 556 rodzin tj. o 60 rodzin mniej niż w roku 2020. Odsetek osób korzystających z pomocy społecznej w stosunku do liczby mieszkańców w 2021r. uległ zmniejszeniu z 10,72 % na 9,05%.

Rok	Liczba rodzin korzystających z pomocy społecznej	Liczba osób w rodzinach korzystających z pomocy społecznej	Liczba mieszkańców wg stanu na dzień 31 grudnia	Odsetek mieszkańców korzystających z pomocy społecznej w stosunku do ogólnej liczby mieszkańców
2019	644	1456	13.292	10,95%
2020	616	1401	13.063	10,72%
2021	556	1165	12.875	9,05%

Źródło: opracowanie własne na podstawie sprawozdań MRPiPS-03 – sprawozdanie roczne z udzielonych świadczeń pomocy społecznej – pieniężnych, w naturze i usługach w latach 2019-2021.

Bezrobocie w Gminie Kcynia

	31.12.2019	30.11.2020	31.05.2021
Bezrobocie ogółem	471 osób, w tym -294 kobiety	592 osób, w tym - 328 kobiet	545 osób, w tym – 310 kobiet

Opr. własne na podst. danych PUP w Nakle nad Notecią.

Odnotowano spadek liczby osób bezrobotnych w gminie, spadła też liczba osób korzystających z pomocy społecznej właśnie z tego powodu.

Rodzinom korzystającym z pomocy społecznej udzielono wsparcia głównie z powodów: ubóstwa, bezrobocia, niepełnosprawności oraz długotrwałej bądź ciężkiej choroby. Ubóstwo oznacza spełnienie ustawowego kryterium dochodowego. Nie może ono być jedynym powodem przyznania pomocy, to znaczy, że musi występować jednocześnie z co najmniej jednym powódów wymienionych w art. 7 pkt. 2-15 ustawy o pomocy społecznej.

Powody korzystania z pomocy społecznej

LP.	Powody korzystania z pomocy społecznej w latach 2019-2021	LICZBA RODZIN		
		2019	2020	2021
1.	ubóstwo	478	446	391
2.	bezdomność	16	13	16
3.	potrzeba ochrony macierzyństwa i wielodzietności	72	74	52
4.	bezrobocie	319	297	284
5.	niepełnosprawność	216	212	195
6.	długotrwała lub ciężka choroba	247	244	215
7.	bezradność w sprawach opiekuńczo-wychowawczych i prowadzenia gospodarstwa domowego (rodziny niepełne i wielodzietne)	50	47	51
8.	trudności w przystosowaniu do życia po zwolnieniu z zakładu karnego	5	8	13
9.	przemoc w rodzinie	11	6	7
10.	alkoholizm	21	26	29
11.	zdarzenie losowe	3	1	0

Źródło: opracowanie własne na podstawie sprawozdań MRPiPS-03 – sprawozdanie roczne z udzielonych świadczeń pomocy społecznej – pieniężnych, w naturze i usługach w latach 2019-2021

Należy zauważyć, że nastąpił spadek liczby rodzin korzystających z pomocy społecznej w 2021 r. w porównaniu do roku 2020 w szczególności z powodu ubóstwa i bezrobocia.

Osobom i rodzinom korzystającym z pomocy społecznej udzielono wsparcia w następujących formach pomocy:

- 1) zasiłek stały** – jest przyznawany osobom całkowicie niezdolnym do pracy z powodu wieku lub niepełnosprawności:

Zasiłek stały	2019	2020	2021
Liczba rodzin	106	97	96
Liczba świadczeń	1042	936	948
Kwota wydatków	558.662	556.144,52	515.729,61

W 2021 r. nastąpił spadek rodzin korzystających z zasiłku stałego w porównaniu z rokiem 2020 tylko o 1 rodzinę. Wydatki zmniejszyły się o 40.414,91 zł z uwagi za zwiększenie dochodów osób korzystających z tej formy pomocy.

- 2) posiłek:** w ramach wieloletniego programu rządowego „Posiłek w szkole i w domu” bezpłatnym dożywianiem w postaci jednego gorącego posiłku dziennie objęto:

posiłek	2019	2020	2021
Liczba rodzin	91	75	51
Liczba osób	162	129	87
Liczba świadczeń	20625	6768	7518
Kwota wydatków	129.913,62	54.723,35	64.707,37

Liczba dzieci chętnych do bezpłatnego dożywiania z roku na rok spada. Stawka za posiłek dla wykonawcy wyłonionego w ramach postępowania o udzielenie zamówienia publicznego wynosiła 8,97 brutto.

- **świadczenie pieniężne na zakup posiłku lub żywności:** w ramach wieloletniego programu rządowego „Posiłek w szkole i w domu”. Ta forma wsparcia przysługuje osobom, które nie przekraczają 150% kryterium dochodowego na osobę w rodzinie lub odpowiednio 150% kryterium osoby samotnie gospodarującej.

świadczenie pieniężne na zakup posiłku lub żywności	2019	2020	2021
Liczba rodzin	457	430	370
Liczba osób w rodzinach	1090	1023	843
Liczba świadczeń	20625	3298	2841
Kwota wydatków	382.496,38	455.676,65	445.692,63

W ramach programu w 2021 r. wydatkowano 510.400 zł, z czego 102.080 zł w ramach środków własnych gminy. Należy zaznaczyć, że w 2021 r., podobnie jak w 2020r. nastąpił wzrost wydatków na świadczenie pieniężne na zakup posiłku lub żywności (zasiłek celowy), kosztem zmniejszenia wydatków na dożywianie dzieci/uczniów ze względu na wystąpienie pandemii i tym samym nieuczęszczanie dzieci/uczniów do szkół/przedszkoli w pełnym wymiarze.

3) zasiłek okresowy: przysługuje w szczególności ze względu na długotrwałą chorobę, niepełnosprawność, bezrobocie, możliwość utrzymania lub nabycia uprawnień do świadczeń z innych systemów zabezpieczenia społecznego osobie samotnie gospodarującej, rodzinie, których dochód jest niższy od ustawowego kryterium dochodowego.

Zasiłek okresowy	2019	2020	2021
Liczba rodzin	413	385	335
Liczba świadczeń	2924	2553	2372
Kwota wydatków	1.157.291,19	980.789,30	885.750,36

W 2021 r. w porównaniu z 2020 r. nastąpił spadek liczby rodzin korzystających z zasiłku okresowego o 50 rodzin i tym samym wydatki na powyższe zadanie uległy zmniejszeniu o 95.038,94 zł.

- 4) usługi opiekuńcze:** osobom samotnym z powodu wieku, choroby lub innych przyczyn, które wymagają pomocy innych osób przysługuje pomoc w formie usług opiekuńczych lub specjalistycznych usług opiekuńczych.

Usługi opiekuńcze	2019	2020	2021
Liczba rodzin	47	61	59
Liczba świadczeń	30.655	39.064	40.786
Kwota wydatków	589.117,88	807.685,01	939.232,41

Z powyższej tabeli wynika, że w 2021 r. nastąpił wzrost liczby świadczeń w ramach usług opiekuńczych (choć o 2 zmniejszyła się liczba rodzin korzystających z usług).

W 2021 roku tut. Ośrodek zapewnił 60 osobom (w 59 rodzinach) w podeszłym wieku, przewlekle chorym usługi opiekuńcze, które we własnym zakresie, bądź przy pomocy rodziny nie były w stanie zaspokoić swoich podstawowych potrzeb życiowych, ponadto 2 osobom niepełnosprawnym świadczone specjalistyczne usługi opiekuńcze. Według stanu na 31 grudnia 2021 r. liczba osób objętych wsparciem w formie usług opiekuńczych wyniosła 44.

Opiekę nad tymi osobami sprawowały 24 opiekunki zatrudnione na umowę o pracę oraz 9 opiekunek zatrudnionych na umowę zlecenie. Usługi opiekuńcze świadczone były w dni robocze, od poniedziałku do piątku. Odpłatność za usługi opiekuńcze uzależniona była od sytuacji finansowej osoby korzystającej z usług oraz od sytuacji rodzinnej.

Odpłatność naliczana była zgodnie z tabelą odpłatności uchwaloną przez Radę Miejską w Kcyni. Pełna odpłatność za 1 godzinę usług opiekuńczych wynosiła 14 zł w okresie 01.01.2021-30.04.2021 oraz 18,30 zł od 01.05.2021-31.12.2021r. Do wzrostu wydatków przeznaczonych na niniejsze zadanie w odniesieniu do roku poprzedniego przyczynił się także wzrost kosztów zatrudnienia osób wykonujących usługi opiekuńcze.

Dochód gminy z tytułu odpłatności za świadczone usługi opiekuńcze w 2021r. wyniósł 134.605,04 zł, natomiast w 2020 r. wynosił 110.072,81 zł.

- 5) zasiłek celowy:** może być przyznany w celu zaspokojenia niezbędnej potrzeby bytowej oraz w szczególności na pokrycie części lub całości kosztów zakupu żywności, leków i leczenia, opału, odzieży, niezbędnych przedmiotów użytku domowego, drobnych remontów i napraw w mieszkaniu, a także kosztów pogrzebu.

Zasiłek celowy	2019	2020	2021
Liczba rodzin	144	146	169
Liczba świadczeń	500	545	657
Kwota wydatków	54.090,00	61.498,15	63.566,75

Najczęstszym powodem wnioskowania o tę formę pomocy była niemożność zakupienia opału, leków, opłacenia rachunków domowych w ramach posiadanych przez rodzinę środków finansowych. Mimo spadku osób korzystających z pomocy społecznej ogółem, w zakresie zasiłków celowych widać wzrost tychże osób. Coraz częściej są to osoby korzystające ze specjalnych zasiłków celowych, które nie kwalifikują się do innych form pomocy, utrzymujące się z niskich świadczeń emerytalno-rentowych.

W 2021 r. ramach zasiłków celowych udzielono wsparcia osobom przebywającym na kwarantannie, które własnym staraniem nie mogły zapewnić sobie artykułów żywnościowych na kwotę **291,75 zł**.

- 6) pomoc udzielana z powodu bezdomności:** udzielenie schronienia następuje przez przyznanie tymczasowego schronienia w noclegowni, schronisku dla osób bezdomnych albo schronisku dla osób bezdomnych z usługami opiekuńczymi.

Schronienie	2019	2020	2021
Liczba osób	10	10	13
Kwota wydatków	60.584,00	128.634,00	143.760
Wpływy z tytułu odpłatności osób bezdomnych za pobyt w schronisku	3.456,08	34.973,86	33.105,87

W 2021 r. wzrosły wydatki na powyższe zadanie ze względu na fakt, że większość osób bezdomnych wymagała umieszczenie w schronisku z usługami opiekuńczymi, gdzie koszt za jeden dzień pobytu wyniósł 70,00 zł. W zwykłym schronisku koszt wynosił 33 zł za dzień. Osoby skierowane do schroniska posiadające dochód jest ustalana kwota odpłatności za pobyt w schronisku. Odpłatność naliczana była zgodnie z tabelą odpłatności uchwaloną przez Radę Miejską w Kcyni jako wartość procentowa w stosunku do posiadanego dochodu osoby skierowanej do schroniska. W 2021 roku w łącznej kwocie wydatków uwzględnione były kwoty za zabezpieczenie miejsca noclegowego w okresie zimowym, tj. I-III i XI-XII 2021r. – 20 zł za dobę.

- 7) kierowanie osób do domu pomocy społecznej:** osobie wymagającej całodobowej opieki z powodu wieku, choroby lub niepełnosprawności, niemogącej samodzielnie funkcjonować w codziennym życiu, której nie można zapewnić niezbędnej pomocy w formie usług opiekuńczych, przysługuje prawo do umieszczenia w domu pomocy społecznej.

DPS	2019	2020	2021
Liczba osób	20	20	25
Kwota wydatków	620.452,66	717.502,97	894.600,57

Wzrost wydatków w 2021 r. spowodowany jest wzrostem liczby osób przebywających w domach pomocy społecznej oraz wzrostem miesięcznej odpłatności za pobyt mieszkańców w poszczególnych domach pomocy, zgodnie z zarządzeniami właściwych organów prowadzących.

W 2021r. umieszczono w DPS 7 osób, z czego 6 na mocy postanowienia sądu o umieszczeniu w DPS bez zgody strony. 4 osoby po umieszczeniu w DPS zmarły w przeciągu kilku miesięcy. Powyższe świadczy o tym, że MGOPS kieruje do domu pomocy społecznej osoby w bardzo trudnej sytuacji, gdy zagrożone jest ich życie i zdrowie, kiedy nie są decydować same o sobie, gdy usługi opiekuńcze nie mogą być prawidłowo wykonywane lub gdy nie ma warunków do ich przyznania.

8) pomoc materialna o charakterze socjalnym - stypendia szkolne realizowane na podstawie ustawy o systemie oświaty może otrzymać uczeń znajdujący się w trudnej sytuacji materialnej, wynikającej z niskich dochodów na osobę w rodzinie, w szczególności gdy w rodzinie tej występuje: bezrobocie, niepełnosprawność, ciężka lub długotrwała choroba, wielodzietność, brak umiejętności wypełniania funkcji opiekuńczo-wychowawczych, alkoholizm lub narkomania, a także gdy rodzina jest niepełna lub wystąpiło zdarzenie losowe.

Stypendia szkolne	2019	2020	2021
Liczba uczniów	205	145	96
Kwota wydatków:	186.502,08	112.160,81	76.035,69
z tego: środki własne	18.650,21	11.216,08	15.207,14
dotacja	167.851,87	100.944,73	60.828,55

W 2021 r. nastąpił spadek liczby uczniów, którym zostało przyznane stypendium szkolne o 49 osób i tym samym wydatki na powyższe zadanie zmniejszyły się o 36.125,12 zł. Należy nadmienić, że w 2021 r. 3 uczniów otrzymało zasiłek szkolny na łączną kwotę 1.840,00 zł.

Dotacja nie została wykorzystana w zaplanowanej wysokości powyżej 90%, ponieważ wnioskodawcy nie przedstawili do refundacji wystarczającej kwoty faktur/rachunków z tytułu poniesionych kosztów związanych z pomocą materialną dla uczniów. W związku z powyższym udział środków własnych wyniósł 20% kosztów zadania, a nie jak w roku poprzednim 10%, stąd też widoczny jest wzrost udziału środków własnych w realizację zadania.

Utrzymanie Ośrodka należy do zadań własnych gminy. Wydatki w tym zakresie obejmowały w szczególności: wynagrodzenia wraz z pochodnymi, koszty utrzymania budynku, zakup materiałów, koszty usług bankowych, koszty wyjazdów służbowych, szkolenia pracowników, zakup usług telekomunikacyjnych, informatycznych, prawnych, psychologicznych. Wydatki w tym zakresie wyniosły 1.791.564,99 zł, z czego 220.434,00 zł z dotacji budżetu państwa.

Do zadań własnych Gminy Kcynia należy prowadzenie działań związanych z profilaktyką i rozwiązywaniem problemów alkoholowych, przeciwdziałanie narkomanii oraz integracją społeczną osób uzależnionych od alkoholu i substancji psychoaktywnych. Zbiór powyższych działań spisany był w postaci Gminnego Programu Profilaktyki i Rozwiązywania Problemów Alkoholowych oraz Przeciwdziałania Narkomanii uchwalanego corocznie przez Radę Miejską. Miejsko-Gminny Ośrodek Pomocy Społecznej w Kcyni prowadzi obsługę finansową **Gminnej Komisji Profilaktyki i Rozwiązywania Problemów Alkoholowych**, która wydatkowała na realizację swoich zadań kwotę **150.569,81 zł**.

**WYKORZYSTANIE ŚRODKÓW
NA REALIZACJĘ ZADAŃ WŁASNYCH W STOSUNKU DO OTRZYMANEJ DOTACJI W 2021 ROKU**

Rodzaj zadania	środki własne	dotacja	Wykonanie /w zł/		% wykonania środków własnych	% wykonania dotacji
			środki własne	dotacja		
Realizacja rządowego programu „ Posiłek w szkole i w domu”	102 080,00	408 320,00	102 080,00	408 320,00	100,00%	100,00%
Składki na ubezpieczenie zdrowotne opłacane za osoby pobierające niektóre świadczenia z pomocy społecznej	-	47 191,00		47 008,52	0,00%	99,61%
Zasiłki celowe	63 566,75	-	63 566,75	-	100,00%	0,00%
Zasiłki okresowe	-	892 831,00	-	885 750,36	0,00%	99,21%
Domy Pomocy Społecznej	902 820,00	-	894 600,57	-	99,09%	0,00%
Schronienie	143 760,00	-	143 760,00	-	100,00%	0,00%
Zasiłki stałe	-	518 264,00	-	515 729,61	0,00%	99,51%
Wspieranie rodziny	155 621,53	6 000,00	155 621,53	6 000,00	100,00%	100,00%
Przeciwdziałanie przemocy	3 037,71	-	3 037,71	-	100,00%	0,00%
Pieczna zastępcza	172 237,39	-	172 237,39	-	100,00%	0,00%
Stypendia i zasiłki szkolne	15 207,14	60 828,55	15 207,14	60 828,55	100,00%	100,00%
Usługi opiekuńcze w tym SUO	939 232,41	-	939 232,41	-	100,00%	0,00%
Program 75+	50 069,42	53 835,00	50 069,42	50 069,42	100,00%	93,01%
Prace społecznie użyteczne	2 142,00	-	2 142,00	-	0,00%	100,00%
Utrzymanie Ośrodka	1 571 130,99	220 434,00	1 571 130,99	220 434,00	100,00%	100,00%
Paczki świąteczne	1 523,82	-	1 523,82	-	100,00%	0,00%
OGÓŁEM :	4 122 429,16	2 207 703,55	4 114 209,73	2 194 140,46	99,80%	99,39%

IV. Ważniejsze działania Ośrodka

- **Praca socjalna** : Pracę socjalną prowadzono w 486 rodzinach. Praca socjalna ściśle związana jest z przeprowadzeniem wywiadów środowiskowych w miejscu zamieszkania. Pracownicy socjalni przeprowadzali również wywiady środowiskowe na potrzeby świadczeń rodzinnych oraz na potrzeby innych instytucji.

- **Bony towarowe** : Ośrodek przeprowadził przetarg na sprzedaż bonów towarowych o nominale 10 złotych. Osobom nadużywającym alkoholu oraz osobom mającym trudności z gospodarowaniem środkami pieniężnymi przyznawana była pomoc niepieniężna, w formie bonów towarowych na zakup żywności.

- **Kontrakt socjalny** : praca socjalna może być prowadzona m.in. w oparciu o tzw. kontrakt socjalny. Kontrakt taki jest zawierany i realizowany przez pracownika socjalnego oraz osobę (lub osoby z rodziny) deklarującą wolę udziału w przewyżnianiu własnych trudności życiowych. Ideą kontraktu socjalnego jest motywowanie do poprawy sytuacji życiowej klienta pomocy społecznej. W 2021 roku kontynuowano pracę socjalną w oparciu o to narzędzie i zawarto **20** kontraktów socjalnych.

- **Wspieranie rodziny i piecza zastępcza** - głównym założeniem ustawy z dnia 9 czerwca 2011 roku o wspieraniu rodziny i systemie pieczy zastępczej jest zapewnienie przez gminę niezbędnego wsparcia dla rodziny, która ma trudności z wypełnianiem swojej funkcji opiekuńczo - wychowawczej. Powyższa ustawa kładzie nacisk głównie na utrzymaniu dzieci w ich naturalnym środowisku, czyli w rodzinie.

Ośrodek zatrudniał trzech **asystentów rodziny**, którzy pracowali z **39 rodzinami**. Łączna kwota wydatkowana na zatrudnienie asystentów wyniosła 161.621,53 zł.

W 2021 roku z tytułu opłat za 35 dzieci przebywających w **pieczy zastępczej** wydatkowano kwotę **172.237,39 zł**.

- **Zespół interdyscyplinarny:**

Do Zespołu Interdyscyplinarnego ds. Przeciwdziałania Przemocy w Kcyni w roku 2021 wpłynęło 51 procedur „Niebieskiej Karty”. Po sprawdzeniu przez pracowników socjalnych sytuacji rodzinnej ofiar przemocy powołano 35 grup roboczych, które spotkały się 113 razy. W omawianym okresie rozpatrywano również 25 spraw będących kontynuacją z 2020 roku. W 2021 roku 21 spraw zakończono z powodu ustania zjawiska przemocy w rodzinie i realizacji indywidualnego planu pomocy i z braku zasadności wszczęcia procedury.

Osoby doznające przemocy zostały objęte wsparciem psychologa, specjalisty pracy z rodziną i pracownika socjalnego. Dzieci z rodzin doświadczających przemocy są objęte wsparciem pedagogicznym.

W spotkaniach zespołu interdyscyplinarnego i grup roboczych udział brali dzielnicowi, pracownicy socjalni, kuratorzy sądowi, asystenci rodzin, pedagodzy, wychowawcy, psycholog, pielęgniarki środowiskowe, przedstawiciel organizacji pozarządowej. Udział wymienionych osób był bardzo ważny, gdyż dawał całościowy obraz problemów występujących w rodzinach.

Całość działań Zespołu Interdyscyplinarnego ds. Przeciwdziałania Przemocy w Rodzinie została zawarta w sprawozdaniu z działalności za 2021 rok.

- Poradnictwo psychologiczne:

w Ośrodku działał Punkt Konsultacyjny świadczący pomoc w szczególności dla ofiar przemocy w rodzinie (konsultacje psychologiczne, pomoc ofiarom przemocy, porady dla rodziców, młodzieży, itp.). Psycholog dyżurował raz w tygodniu po 2 godziny oraz brał udział w posiedzeniach grup roboczych Zespołu Interdyscyplinarnego.

- **Specjalista pracy z rodziną** – poradnictwo indywidualne z klientami wymagającymi wsparcia, które obejmowały diagnozę problemu, psychoedukację, poradnictwo z zakresu uzależnień od substancji psychoaktywnych, przeciwdziałania przemocy, poradnictwo rodzinne, pedagogizację, interwencję kryzysową i oddziaływanie motywujące do zmiany – 66 osobom udzielono poradnictwa z elementami wsparcia. Zainteresowani korzystali ze wsparcia w sporządzaniu pism procesowych. Ponadto specjalista pracy z rodziną jako członek Zespołu Interdyscyplinarnego ds. Przeciwdziałania Przemocy w Rodzinie oraz zastępca przewodniczącej zespołu interdyscyplinarnego brał udział w pracach na rzecz przeciwdziałania przemocy w rodzinie, konsultował i udzielał poradnictwa rodzinom objętym procedurą „Niebieskie Karty” w ramach posiedzeń grup roboczych zrealizowanych w minionym roku. Ze wsparcia skorzystały osoby uzależnione od substancji psychoaktywnych (alkohol, nikotyna, marihuana, amfetamina), osoby współuzależnione, rodzice przeżywający trudności w wypełnianiu funkcji opiekuńczo-wychowawczych, osoby z zaburzeniami psychicznymi, sprawcy i ofiary przemocy w rodzinie.

Łącznie poradnictwa specjalisty i psychologa udzielono 50 rodzinom.

- **Prace społecznie użyteczne** są organizowane przez gminę w jednostkach pomocy społecznej, w tym na rzecz opiekunów osób niepełnosprawnych, w organizacjach lub instytucjach zajmujących się pomocą charytatywną lub działalnością na rzecz społeczności lokalne na podstawie art. 73a ustawy o promocji zatrudnienia i instytucjach rynku pracy. W 2021r. przez 3 miesiące 5 osób otrzymywało świadczenia za wykonywanie prac porządkowych na terenie Szkoły Podstawowej w Kcyni. Wydatkowano na ten cel kwotę 2142,00 zł.

- **Paczki świąteczne:** w ramach współpracy z wolontariuszami Zespołu Szkół Technicznych w Kcyni MGOPS wsparł akcją paczek świątecznych dla 49 osób starszych i samotnych dla z 40 rodzin w łącznej kwocie 1523,82 zł.

V. Organizacja Ośrodka

W 2021 r. Miejsko-Gminny Ośrodek Pomocy Społecznej w Kcyni zatrudniał na umowę o pracę 53 osoby (etaty: 50,88),:

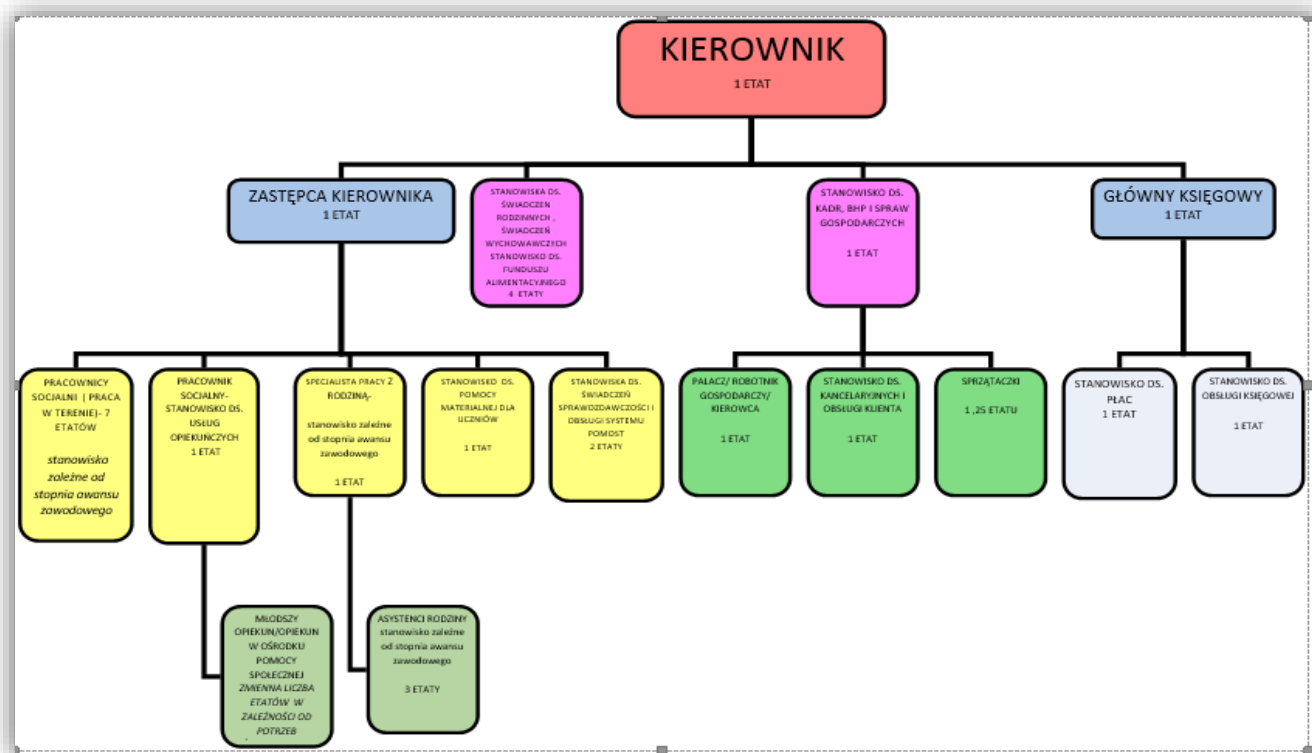
- kierownik – 1 etat;
- zastępca kierownika – 1 etat,
- główny księgowy – 1 etat,
- pracownicy socjalni ogółem – 8 etatów,
- specjalista pracy z rodziną -1 etat,
- asystenci rodziny – 3 etaty,
- pracownicy administracyjni – 12 etatów,
- osoby świadczące usługi opiekuńcze- 21,63 etatu (24 osoby),
- kierowca/robotnik gospodarczy/palacz – 1 etat,
- sprzątaczkę – 1,25 etatu (2 osoby).

W porównaniu do poprzedniego roku wzrósł poziom zatrudnienia (8,38 etatu) z uwagi na zatrudnienie na umowę o pracę opiekunek wcześniej zatrudnionych na podstawie umowy zlecenia, co było konieczne do spełnienia wymogów kodeksu pracy i ustawy prawo zamówień publicznych.

Struktura organizacyjna

Struktura organizacyjna jest dostosowana do aktualnych zadań jednostki i określa Regulamin organizacyjny w Miejsko - Gminnym Ośrodku Pomocy Społecznej w Kcyni. (Zarządzenie 5/2019 z dnia 01.04.2019r. oraz Zarządzenie 15.2021 z dnia 8.12.2021r.).

Zakresy zadań, uprawnień i odpowiedzialności Kierownika oraz poszczególnych pracowników dostępne są dla każdego pracownika jednostki w powyższym Regulaminie. Uszczegółowienie Regulaminu stanowią zakresy czynności poszczególnych pracowników znajdujące się w aktach osobowych pracowników. Kierownik MGOPS dąży do dostosowania dokumentów, o których mowa wyżej, do obowiązujących celów i zadań. W przypadku zmiany zadań, wynikającej ze zmiany przepisów prawa lub celów jednostki, powyższe dokumenty są aktualizowane.



Aktualny schemat organizacyjny MGOPS w Kcyni.

Delegowanie uprawnień

Poszczególni pracownicy posiadają imienny zakres obowiązków, uprawnień i odpowiedzialności. Powierzone uprawnienia i obowiązki dokonywane są wyłącznie w formie pisemnej i potwierdzone podpisem pracownika przyjmującego te uprawnienia i obowiązki.

Upoważnienia w MGOPS wydawane są na podstawie zasad wydawania i rejestracji upoważnień oraz pełnomocnictw przyjętych Zarządzeniem Nr 10/2017 z dnia 22 grudnia 2017r. w sprawie zasad wydawania i rejestracji upoważnień.

W MGOPS prowadzi się centralny rejestr upoważnień i pełnomocnictw.

Kierownik MGOPS wydał 5 pełnomocnictw/upoważnień, zgodnie z rejestrem upoważnień.

W 2021r. Burmistrz Kcyni wydał zarządzenia o numerach: 57.2020, 81.2020,133.2020, 134.2020, 135.2020,136.2020,139.2020 do prowadzenia postępowań lub/i wydawania decyzji administracyjnych w zakresach zgodnych z wnioskiem kierownika MGOPS oraz dla kierownika na mocy obowiązujących przepisów.

Ponadto Burmistrz wydał :

- upoważnienie dla kierownika MGOPS Nr 72.1/2021 do przetwarzania danych osobowych w związku z realizacją projektu „Bliżej Wsi – Bliżej Ciebie”;
- pełnomocnictwo 9.2021 dla kierownika MGOPS do dokonywania wszelkich czynności związanych z realizacją projektu „Bliżej Wsi – Bliżej Ciebie”;
- Zarządzenie Nr 146.2021 oraz 147.2021 w sprawie udzielenia upoważnienia dla kierownika i zastępcy kierownika do wykonywania obowiązków wierzyciela w sprawach dotyczących egzekucji administracyjnej należności pieniężnych gminy Kcynia,
- Zarządzenie 148.2021 w sprawie udzielenia upoważnienia dla kierownika i pracownika MGOPS do realizacji zadań wynikających z ustawy o Karcie Dużej Rodziny,

Powyższe zarządzenia znajdują się w centralnym rejestrze upoważnień MGOPS.

Z uwagi na pandemię koronawirusa stosowano zarządzenia dotyczące szczególnej organizacji pracy, czasowo korzystano z możliwości pracy zdalnej. W celu ograniczenia ryzyka zarażenia zmieniono organizację przyjmowania interesantów poprzez wzmożone działanie biura podawczego, co ograniczyło przemieszczanie się osób na terenie Ośrodka a jednocześnie zapewniło kontakt indywidualny pracowników z klientami.

Pracownicy socjalni, zgodnie z obowiązującymi przepisami, przeprowadzali rozmowy telefoniczne z osobami wnioskującymi o udzielenie pomocy w celu rozeznania ich sytuacji życiowej i udzielenia właściwego wsparcia, ale również wyjeżdżali w teren w sytuacjach tego wymagających oraz służyli bezpośrednim kontaktem z zachowaniem reżimu sanitarnego. Podobny charakter pracy świadczyli asystenci rodzin.

Pracownicy socjalni rozeznawali sytuację osób przebywających na kwarantannie wg codziennych list otrzymywanych z Powiatowej Stacji Sanitarno - Epidemiologicznej w Nakle nad Notecią i organizowali niezbędną pomoc w postaci artykułów żywnościowych.

Liczba decyzji administracyjnych/informacji wydanych przez pracowników MGOPS w 2021r.

Pomoc społeczna	3995
Świadczenia rodzinne	1553
Fundusz Alimentacyjny	114
Świadczenia wychowawcze	1543
Pomoc materialna dla uczniów	96
łącznie:	7301

VI. Programy realizowane przez Miejsko-Gminny Ośrodek Pomocy Społecznej w Kcyni w 2021r.

- 1. Gminna Strategia Rozwiązywania Problemów Społecznych na lata 2016-2023 –** Uchwała XVI/118/2015 z dnia 26 listopada 2015r.
- 2. Gminny program wspierania rodziny na lata 2019-2021 –** Uchwała Nr VIII/66/2019 z dnia 28 marca 2019 r.
- 3. Gminny Program Przeciwdziałania Przemocy w Rodzinie i Ochrony Ofiar Przemocy w Rodzinie na rok 2021 –** Uchwałą Nr XXXVIII/221/2020 z dnia 17 grudnia 2020r. przyjęto Program Przeciwdziałania Przemocy w Rodzinie oraz Ochrony Ofiar Przemocy w Rodzinie w gminie Kcynia na rok 2021r.
- 4. Gminny Program Profilaktyki i Rozwiązywania Problemów Alkoholowych oraz przeciwdziałania narkomanii na rok 2021 –**Uchwałą Nr XXXVIII/220/2020 z dnia 17 grudnia 2020r. przyjęto Gminny Program Profilaktyki i Rozwiązywania Problemów Alkoholowych oraz przeciwdziałania narkomanii na rok 2021.
- 5. Program *Asystent rodziny*** – pozyskano dotację 6.000 zł – z przeznaczeniem zgodnie z programem na dodatki do wynagrodzeń dla asystentów rodziny.
- 6. Program *Wspieraj seniora*** - otrzymano dotację w kwocie 14.974 zł. Środki zostały zwrócone z uwagi na brak zainteresowania programem ze strony seniorów.
- 7. Program *Posiłek w szkole i w domu.*** Ze środków przekazywanych w ramach Programu gminy udzielała wsparcia osobom spełniającym warunki otrzymania pomocy

wskazane w ustawie z dnia 12 marca 2004 r. o pomocy społecznej oraz spełniającym kryterium dochodowe w wysokości 150% kryterium, o którym mowa w art. 8 ww. ustawy: dzieciom do czasu podjęcia nauki w szkole podstawowej, uczniom do czasu ukończenia szkoły ponadpodstawowej lub szkoły ponadgimnazjalnej oraz osobom o którym mowa w art. 8 ww. ustawy, osobom i rodzinom znajdującym się w sytuacjach wymienionych w art. 7 ustawy z dnia 12 marca 2004 r. o pomocy społecznej, w szczególności osobom starszym, chorym i niepełnosprawnym – w formie posiłku, świadczenia pieniężnego na zakup posiłku lub żywności.

Wydatki: dotacja celowa wydatkowana w kwocie 408.320 zł oraz środki własne w kwocie 102.080 zł, łącznie program wyniósł 510.400 zł – liczba osób 846).

8. Program Opieka 75+ ma na celu zwiększenie dostępności do usług opiekuńczych, w tym specjalistycznych usług opiekuńczych, dla osób w wieku 75 lat i więcej, które mieszkają na terenach gmin do 60 tys. mieszkańców. W ramach programu objęto osoby nowe, które po raz pierwszy skorzystały z usług opiekuńczych, jak również osoby, które korzystały już wcześniej z programu i go kontynuowały oraz osoby, które miały zwiększoną liczbę godzin ww. usług. wydatki w kwocie 100.139 zł w tym z dotacji 50.069,42 zł, w ramach dofinansowania skorzystało 12 osób u których są świadczone usługi opiekuńcze.

9. Projekt Kujawsko-Pomorska Teleopieka. Głównym celem projektu było zwiększenie dostępu do usług społecznych świadczonych w środowisku lokalnym w formie pomocy sąsiedzkiej, wolontariatu opiekuńczego przy wykorzystaniu nowoczesnych technologii, takich jak teleopieka. Osoba, która posiada opaskę z przyciskiem alarmowym znajduje się pod nieustanną opieką Centrum Teleopieki. Urządzenie wyposażone jest w przycisk SOS, moduł GPS, który pozwala zlokalizować pacjenta oraz czujnik tętna. Czujnik umieszczony w bransoletce wykrywa utratę przytomności lub upadek i automatycznie alarmuje Centrum Teleopieki. Bransoletka posiada również przycisk odbierania i kończenia rozmowy. Użytkownik może za jego pomocą w dowolnej chwili zadzwonić do Kujawsko-Pomorskiego Telecentrum i poinformować o złym samopoczuciu. Pracownik Telecentrum w razie potrzeby wezwie pogotowie ratunkowe, sam też może zainicjować połączenie z pacjentem. **Wartość projektu: dofinansowanie: 3.737,10 zł, wkład własny finansowy: 3.737,10 zł, wkład w postaci zasiłków pobieranych przez uczestników projektu: 1200 zł. łącznie 8.678,86 zł.**

10. Kujawsko-Pomorska Teleopieka” jest wojewódzkim Projektem partnerskim. Liderem Projektu jest Regionalny Ośrodek Polityki Społecznej w Toruniu, partnerami jest 79 powiatów lub gmin województwa kujawsko-pomorskiego oraz Kujawsko-Pomorskie Centrum Kompetencji Cyfrowych w Toruniu. Projekt współfinansowany jest ze środków Europejskiego Funduszu Społecznego w ramach Regionalnego Programu Operacyjnego Województwa Kujawsko-Pomorskiego na lata 2014-2020, Oś priorytetowa 9 Solidarne społeczeństwo, Działanie 9.3 Rozwój usług zdrowotnych i społecznych, Poddziałanie 9.3.2 Rozwój usług społecznych.

11. **Projekt Blżej Wsi – Blżej Ciebie.** Celem projektu było pobudzenie aktywności mieszkańców Smoguleckiej Wsi poprzez realizację działań na rzecz osób potrzebujących wsparcia w codziennym funkcjonowaniu, w tym działań integrujących z lokalną społecznością.

W ramach projektu uczestnicy mogli skorzystać z następujących form wsparcia:

1. Poradnictwo psychologiczne obejmujące wsparcie grupowe i indywidualne, dzięki któremu uczestnicy mogli m.in. podnieść swe umiejętności komunikacyjne i adaptacji społecznej, wzmocnić samoocenę, poddani zostaną oddziaływaniu motywującemu do osobistej zmiany m.in. do pracy nad swoimi mocnymi i słabymi stronami, do działań na rzecz wspólnego dobra - rodziny i środowiska lokalnego.

2. Zajęcia ruchowe oraz piknik integrujący z lokalną społecznością.

2.1. Zajęcia ruchowe i edukacyjne w ramach Akademii Zdrowia - poradnictwo, edukacja zdrowotna w formie wykładów na temat zdrowego trybu życia i utrwalanie prawidłowych wzorców zdrowego stylu życia.

W ramach niniejszego zadania udzielane było wsparcie indywidualne rehabilitanta lub fizjoterapeuty z uwzględnieniem osobistych problemów uczestnika. Specjalista przeprowadził diagnozę uczestników i dostosuje zestaw ćwiczeń dla każdej z osób oraz udzieli porad na temat konieczności podjęcia ewentualnego leczenia. Zrealizowano wykłady poruszające zagadnienia dot. chorób cywilizacyjnych, zdrowej diety oraz podzieli się ciekawostkami dotyczącymi zagrożeń dla zdrowia we współczesnym świecie jak i promowania profilaktyki zdrowotnej w każdym wieku. Po każdym wykładzie odbyły się zajęcia usprawniające ruchowo, obejmować będą spacerzy nordic walking oraz ćwiczenia ogólnorozwojowe na matach.

Kolejną formą oddziaływania w ramach Akademii Zdrowia był wykład specjalisty profilaktyki uzależnień z zakresu uzależnień od substancji psychoaktywnych i od zachowań (uzależnienia behawioralne).

Udział w zadaniu zwiększył świadomość uczestników i pobudzi do utrwalania zdrowych nawyków, w tym aktywności ruchowej.

2.2. Piknik integrujący z lokalną społecznością – miał charakter otwarty, dla grupy głównej wraz z zainteresowanymi mieszkańcami wsi - liczba uczestników ogółem: 70 osób. Piknik trwał 7 godzin zegarowych i obejmował.:

- Debatę na temat potrzeb mieszkańców Smoguleckiej, występy artystów profesjonalnych lub amatorów (min. 2 osoby), gry i zabawy prowadzone przez animatora, poczęstunek w postaci ogniska lub grilla, dmuchany plac zabaw itp.

3. Organizacja wydarzenia kulturalnego – zorganizowano kameralny koncert muzyczny (poezja śpiewana, opera lub operetka). Udział w wydarzeniu sprzyjał integracji grupy, rozbudzaniu wrażliwości, uczuciowości wyższej, wzrostowi aktywności w życiu kulturalnym, może zainspirować uczestników do aktywności twórczej, rozwijania zainteresowań, do większej aktywności umysłowej.

4. Inne działania wspierające rozwiązania w zakresie organizowania społeczności lokalnej i animacji społecznej – zorganizowano wyjazdy grupy głównej na 2 wizyty studyjne do miejsc zlokalizowanych na terenie powiatu nakielskiego, atrakcyjnych z punktu widzenia lokalnej kultury i historii, lub w których mieszkańcy wykazali się kreatywnością w tworzeniu lokalnych atrakcji, w rozwoju lokalnym realizowanym przez społeczność:

Wyjazd 1 do Nakła nad Notecią obejmujący rejs po rzece Noteć oraz wizytę w Muzeum Ziemi Krajeńskiej ,

Wyjazd 2 na Ranczo u Amadeusza będącego lokalną atrakcją obejmującą mini ZOO, po którym gospodarz oprowadził gości urozmaicając pobyt pogadankami edukacyjnymi, posiłkiem z ogniska lub grilla oraz warsztatami garncarskimi.

Projekt objęty grantem realizowany w ramach Strategii Rozwoju Lokalnego Kierowanego przez Społeczność wdrażanej przez Stowarzyszenie „Partnerstwo dla Krajny i Pałuk” był współfinansowany ze środków Europejskiego Funduszu Społecznego w ramach Osi 11 Regionalnego Programu Operacyjnego Województwa Kujawsko-Pomorskiego na lata 2014-2020.

**Wartość projektu: wkład własny 2.200 zł, dofinansowanie: 36.920,20 zł.
łącznie: 3.9120,20zł.**

VII. Monitoring Gminnej Strategii Rozwiązywania Problemów Społecznych

Poniżej zaprezentowano wykaz działań i wskaźników określonych w **Gminnej Strategii Rozwiązywania Problemów Społecznych na lata 2016-2023** przyjętej Uchwałą Nr XVI/118/2015 Rady Miejskiej w Kcyni z dnia 26 listopada 2015r.

Lp.	CELE SZCZEGÓŁOWE	DZIAŁANIA	REALIZATORZY	TERMIN REALIZACJI	WSKAŹNIKI
1.	Zaspokajanie podstawowych potrzeb bytowych mieszkańców	udzielanie świadczeń wynikających w szczególności z ustaw o pomocy społecznej, o świadczeniach rodzinnych, o pomocy osobom uprawnionym do alimentów, o systemie oświaty (w zakresie pomocy materialnej dla uczniów) oraz programów rządowych	MGOPS	2021	liczba osób korzystających ze wsparcia wynikającego z wymienionych ustaw określono w treści niniejszego sprawozdania przy omawianiu poszczególnych form pomocy.
2.	Zapobieganie marginalizacji i wykluczeniu społecznemu	Podjęcie działań aktywizujących i warunkujących przyznanie pomocy, takich jak: - realizacja programu aktywizacji społecznej z udziałem środków zewnętrznych; - realizacja kontraktów socjalnych i projektów socjalnych, - świadczenie zróżnicowanego poradnictwa: psychologicznego, rodzinnego, prawnego oraz pracy socjalnej;	MGOPS GKPiRPA	2021	- liczba zawartych kontraktów socjalnych 20 osobami - liczba osób korzystających z poradnictwa specjalistycznego – 50 - praca socjalna – 486 rodzin
3.	Rozwijanie form pomocy dziecku i rodzinie	realizacja gminnego 3-letniego programu wspierania rodziny, ze szczególnym naciskiem na tworzenie i funkcjonowanie placówek wsparcia dziennego dla dzieci i młodzieży;	MGOPS GKPiRPA	2021	liczba utworzonych placówek wsparcia dziennego - 0, 38 rodzin zostało objętych wsparciem asystenta rodziny
4.	Przeciwdziałanie przemocy w rodzinie	zintensyfikowana współpraca służb i działalność Zespołu Interdyscyplinarnego oraz realizacja	MGOPS GKPiRPA Zespół	2021	liczba rodzin objętych pomocą Zespołu Interdyscyplinarnego

		gminnego programu przeciwdziałania przemocy w rodzinie,	Interdyscyplinarny, szkoły, Policja, kuratorzy		– 51 rodzin, osoby doznające przemocy były objęte wsparciem psychologa, specjalisty pracy z rodziną -50
5.	Rozwój form wsparcia dla osób starszych i niesamodzielnych oraz niepełnosprawnych	-utworzenie domu dziennego pobytu dla osób starszych lub/i wymagających wsparcia w formie usług opiekuńczych, -prowadzenie zajęć aktywizujących dla seniorów (np. UTW, klub seniora), - utworzenie warsztatów terapii zajęciowej, - świadczenie usług opiekuńczych i specjalistycznych usług opiekuńczych, w tym dla osób z zaburzeniami psychicznymi,	MGOPS GCKiB UM Kcynia	2021	liczba utworzonych miejsc w domu dziennego pobytu -0, - liczba osób uczestniczących w zajęciach Klubu seniora i UTW – 50 osób, - Klub dyskusyjny książki – 10 osób, - Pilates – 45 osób - nie utworzono - liczba osób objętych usługami opiekuńczymi,- 60 oraz specjalistycznymi usługami opiekuńczymi dla osób z zaburzeniami psychicznymi – 35 osób
6.	Rozwijanie działań profilaktycznych i terapeutycznych w zakresie walki z uzależnieniami	realizacja Gminnego Programu Profilaktyki i Przeciwdziałania Alkoholizmowi ,	MGOPS GKPiRPA szkoły, Policja	2021	liczba osób objętych wsparciem, ogólna liczba udzielonych porad indywidualnych: - 373 konsultacje/sesje terapeutyczne udzielone mieszkańcom Gminy Kcynia (36 osób) w NOTU „Koliber”, - 349 konsultacji/sesji terapeutycznych udzielonych mieszkańcom Gminy Kcynia (36 osób) w MGOPS w Kcyni. Liczba szkół prowadzących zajęcia grup opiekuńczo-wychowawczych - 5

7.	Pobudzanie do podejmowania aktywności społecznej i zawodowej	utworzenie wolontariatu przy Miejsko-Gminnym Ośrodku Pomocy Społecznej w Kcyni, prowadzenie doradztwa i spotkań w zakresie przedsiębiorczości, ekonomii społecznej oraz działalności organizacji pozarządowych.	MGOPS, organizacje pozarządowe	2021	Współpraca z wolontariuszami z ZST w Kcyni - pomoc w dostarczeniu paczek świątecznych-49 osób
8.	Zapewnianie opieki nad dzieckiem w wieku do lat 3.	- utworzenie i rozwój form opieki nad dzieckiem do lat 3. (np. żłobka, klubu dziecięcego, opiekuna dziennego).	UM Kcynia Przedszkole Miejskie	2021	Funkcjonowanie Niepublicznego Żłobka „Mini Akademia” liczba miejsc opieki nad dzieckiem w wieku do lat 3 – 30 miejsc

VIII. Potrzeby w zakresie pomocy społecznej.

Przedstawienie potrzeb w zakresie pomocy społecznej jest ustawowym obowiązkiem kierownika ośrodka pomocy społecznej, wynikającym z art. 110 ust. 9 ustawy o pomocy społecznej.

Podstawą do określenia potrzeb w zakresie pomocy społecznej jest ocena, prowadzona na bieżąco przez Ośrodek Pomocy Społecznej, który gromadzi dane dotyczące sytuacji: rodzinnej, zawodowej, zdrowotnej mieszkańców korzystających z pomocy społecznej a także analizy zasobów gminy w sferze socjalnej (kadrowej i instytucjonalnej).

W zakresie potrzeb pomocy społecznej należałoby zapewnić odpowiednie finansowanie świadczeń pomocy społecznej z zakresu zadań własnych o charakterze obowiązkowym dotyczących zapewniania posiłku, wypłacania zasiłków celowych, organizowania usług opiekuńczych (w tym usług specjalistycznych) z wyłączeniem specjalistycznych usług opiekuńczych dla osób z zaburzeniami psychicznymi, sprawiania pogrzebu oraz pomocy osobom bezdomnym.

Coroczny budżet na zasiłki celowe i specjalne zasiłki celowe nie pozwala na przyznawanie adekwatnych do potrzeb kwot zasiłków z przeznaczeniem na zakup opału, leków, zwłaszcza dla rodzin utrzymujących się z niskich świadczeń rentowych, rodzin utrzymujących się z jednego niskiego świadczenia emerytalnego, bądź osób utrzymujących się z rent socjalnych – dotyczy to rodzin jedno lub dwuosobowych, zwłaszcza w podeszłym wieku. Na ten cel Ośrodek dysponuje kwotą średnio 5000 zł miesięcznie na wsparcie dla mieszkańców całej

gminy, co zazwyczaj przekłada się na kwoty przyznawanych świadczeń od 70-100 zł, czego nie można uznać za odpowiednie i wystarczające wsparcie dla osób korzystających tylko z tej formy pomocy, szczególnie w okresie zimowym.

Ponadto należy zabezpieczać coraz większe środki na usługi opiekuńcze dla osób, które z powodu wieku, choroby i innych przyczyn wymagają pomocy w zaspokajaniu codziennych potrzeb życiowych oraz opiekę higieniczną, czy zaleconą przez lekarza pielęgnację. Z roku na rok wzrasta potrzeba udzielania nowych usług i zwiększania godzin w już wspartych środowiskach z uwagi na starzenie się społeczeństwa, częstą samotność, niewłaściwą lub niewystarczającą pomoc rodzin. Wydatki na ten cel stale wzrastają także z uwagi na coroczne podnoszenie kwot płacy minimalnej.

Osobom wymagającym całodobowej opieki, w sytuacji gdy nie jest możliwe przyznanie usług opiekuńczych, bądź, gdy są one niewystarczające należy zapewnić umieszczenie w domach pomocy społecznej. Od kilku lat odpłatność ponoszona przez gminę za pobyt mieszkańców w DPS stale wzrasta, co znacznie obciąża budżet gminy. Niemniej jednak najważniejsze jest bezpieczeństwo osób niesamodzielnych i zapewnienie im adekwatnej i skutecznej pomocy.

Wskazanim byłoby poszerzenie oferty dla osób niepełnosprawnych i wymagających wsparcia w codziennym funkcjonowaniu, poprzez utworzenie np. Warsztatów Terapii Zajęciowej, realizujących zadania w zakresie rehabilitacji społecznej i zawodowej, zmierzającej do ogólnego rozwoju i poprawy sprawności lub domu dziennego pobytu, który byłby miejscem, które zapewniłoby osobom starszym, samotnym, niesamodzielnym odpowiednią aktywizację, możliwość terapii a także zagospodarowanie wolnego czasu. Ośrodek dostrzega taką potrzebę, lecz podczas informowania osób niesamodzielnych, korzystających z usług opiekuńczych o rekrutacji do domu dziennego pobytu na terenie naszego powiatu, zaobserwowano również swoistą niechęć do takiej dziennej formy wsparcia, która wynikać może z lęku i braku wiedzy na temat tego typu placówek. Potrzebą zatem w tym zakresie byłoby również wzmocnienie promocji takich miejsc przez organizowanie wizyt studyjnych czy drzwi otwartych.

Z uwagi na problem, jakim jest brak zagospodarowania wolnego czasu dzieciom oraz brak pomocy ze strony rodziców w nauce, zwłaszcza w rodzinach dysfunkcyjnych, borykających się z problemami opiekuńczo – wychowawczymi, nadużywania alkoholu, zjawiska przemocy

wskazane byłoby stworzenie placówek wsparcia dziennego - miejsc, które mogłyby zapewnić dziecku opiekę, wychowanie, organizację czasu wolnego, zabawę , zajęcia sportowe oraz rozwój zainteresowań.

IX. Podsumowanie

Środki na realizację zadań zleconych pochodziły z dotacji celowej budżetu państwa. Dotacja wyniosła 23.042.148,66 złotych. Na realizację zadań zleconych wydatkowano łącznie kwotę 23.026.892,65 zł. Dotacja została wykorzystana w 99,93%.

Na realizację zadań własnych wydatkowano kwotę 6.308.350,19 zł, z czego dotacja wyniosła 2.194.140,46 zł, natomiast środki własne gminy wyniosły 4.114.209,73 zł.

łącznie w 2021 roku na realizację zadań powierzonych Miejsko-Gminnemu Ośrodkowi Pomocy Społecznej w Kcyni wydatkowano kwotę **29.532.411,71 zł**, z czego środki własne gminy wyniosły 4.270.716,64 zł.

Opracowanie :

Brygida Jaster
Główny Księgowy

Iwona Krakowiak
Zastępca Kierownika

Agnieszka Witkowska
Kierownik